



Vuosikertomus 2004

elisa

Vuosikertomus 2004

Elisa Oyj

- Tietoja osakkeenomistajille
- 1 Elisa Oyj
- 2 Toimitusjohtajan katsaus
- 4 Matkaviestintäliiketoiminta
- 6 Kiinteän verkon liiketoiminta
- 8 Muut liiketoiminnat
- 9 Elisa T&K
- 10 Henkilöstö ja ympäristö
- 14 Tilinpäätös 2004
- 14 Hallituksen toimintakertomus
- 19 Tuloslaskelma
- 20 Tase
- 21 Rahoituslaskelma
- 22 Tilinpäätöksen liitetiedot
- 46 Tunnusluvut
- 48 Osakkeet ja osakkeenomistajat
- 51 Hallituksen esitys voittovarojen käyttämisestä
- 51 Tilintarkastuskertomus
- 52 Hallinto ja rakenne

Tietoja osakkeenomistajille

Yhtiökokous

Elisa Oyj:n vuoden 2005 varsinainen yhtiökokous pidetään maanantaina 14.3.2005 klo 14.00 Helsingin Messukeskuksessa, Messuaukio 1, Helsinki.

Yhtiökokoukseen on ilmoitauduttava viimeistään sunnuntaina 6.3.2005 ennen klo 20.00 joko kirjallisesti osoitteeseen Elisa contact center -palvelut/Sö A 6201, PL 30, 00061 ELISA, puhelimitse kaikkina viikonpäivinä kello 8.00–20.00 numeroon 0800 06242, telefaxilla numeroon 010 262 2727 tai sähköpostilla osoitteeseen: yhtiokokous@yhteysspalvelut.elisa.fi.

Oikeus osallistua yhtiökokoukseen on osakkeenomistajalla, joka on perjantaina 4.3.2005 merkitty osakkeenomistajaksi Suomen Arvopaperikeskus Oy:n ylläpitämään yhtiön osakasluetteloon.

Osakkeenomistajalla on mahdollisuus tehdä yhtiökokoukselle esityksiä ja käyttää puheenvuoroja. Osakkeenomistajat käyttävät osakkeisiinsa kuuluvaa äänioikeutta yhtiökokouksessa. Jokaisella osakkeella on yksi ääni, ja viime kädessä yhtiökokouksessa päätökset tehdään äänestämällä.

Voitonjako

Elisan voitonjakopolitiikan mukaan voitonjako on 40–60 prosenttia tilikauden tuloksesta. Voitonjakoon kuuluvat osingon maksu ja omien osakkeiden osto.

Hallitus ehdottaa varsinaiselle yhtiökokoukselle, että vuodelta 2004 jaetaan osinkoa 0,40 euroa osakkeelta. Yhtiökokouksen päättämä osinko maksetaan osakkaalle, joka on merkitty osingonmaksun täsmäpäivänä Suomen Arvopaperikeskus Oy:n pitämään yhtiön osakasluetteloon. Osingonmaksun täsmäytyspäivä on 17.3.2005. Osingon maksu alkaa 24.3.2005.

Taloudellinen informaatio

Elisa Oyj julkaisee vuosikertomuksen ohella osavuosikatsaukset 28.4.2005, 28.7.2005 ja 27.10.2005. Vuosikertomukset julkaistaan suomeksi, ruotsiksi ja englanniksi ja osavuosikatsaukset suomeksi ja englanniksi. Vuosikertomuksia ja osavuosikatsauksia voi tilata numerosta 010 262 7371.

Vuosikertomus, osavuosikatsaukset, yhtiökokousinformaatio ja muu sijoittajille tarkoitettu tiedotusaineisto on nähtävissä Elisan internetsivuilla osiossa ”Sijoittajille”, osoitteessa www.elisa.fi.

Elisan sijoittajasuhteiden yhteyshenkilö

Vesa Sahivirta

Johtaja, sijoittajasuhteet

Puh. 010 262 3036, 050 520 5555

Fax. 010 262 5723

e-mail vesa.sahivirta@elisa.fi

Elisan toiminta-ajatuksena on tarjota asiakkailleen tietoliikennepalveluja nopeaan, tehokkaiseen ja turvalliseen viestintään. Sen visiona on olla vetovoimaisin ja tehokkain operaattori.

Elisa harjoittaa liiketoimintaa Suomessa ja tarkoin valituilla kansainvälisillä markkina-alueilla. Elisa tarjoaa kansainvälisiä palveluita yhteistyökumppaneiden Vodafonen ja Telenorin kanssa.

Elisa on täyden palvelun tietoliikenneyritys, jonka asiakkaita ovat suuryritykset, yhteisöt, pk-yritykset ja kuluttajat. Elisa tarjoaa monipuoliset puhe- ja datapalvelut, yhteyden internetiin ja sisältöpalveluihin, puhelinpalveluratkaisut, asiakaskohtaiset viestintä- ja ICT-ratkaisut, kansainväliset viestintäratkaisut sekä verkko-operaattoripalvelut.

Elisa vuonna 2004

- Elisan juridinen yhtiö rakenne muuttui. Konsernin tytäryhtiötä sulautettiin emoyhtiöön. Elisa Matkapuhelinpalvelut Oy:n (entinen Oy Radiolinja Ab) sulautuminen Elisaan viivästy.
- Elisa hankki 14.6.2004 kansainvälisiä tietoliikennepalveluja tarjoavan tytäryhtiönsä Elisa International Oy:n (Oy Finnet International Ab) koko osakekannan.
- Elisa uudisti tammikuussa rakennettaan. Yhtiön kotimaan ydinliiketoiminnan organisaatio muodostuu neljästä yksiköstä: asiakkaat, tuotteet, verkot ja Kolumbus. Samalla yhtiön uudeksi kattobrändiksi otettiin Elisa.
- Maaliskuun lopussa Elisan ja Yomin hallitukset allekirjoittivat sulautumissuunnitelman, jonka mukaan Yomi sulautui Elisaan 31.12.2004.
- Elisa myi vuoden 2004 alussa Saksassa toimineen tytäryhtiönsä Elisa Kommunikation GmbH:n koko osakekannan vähemmistöomistajien ostoryhmälle. Valitun strategian mukaisesti Saksan liiketoiminta ei kuulunut ydinliiketoimintaan.
- Elisa ulkoisti työasemapalvelut ja palvelinten käyttöpalvelut Fujitsulle ja palkanlaskennan Pretaxille.

Muita tärkeitä tapahtumia 2004:

- Elisa ja Fujitsu Services Oy tekivät kumppanuussopimuksen laajasta yhteistyöstä. Yhteistyön tavoitteena on tarjota yrityksille kattavampi tietotekniikan ja tietoliikenteen palvelukokonaisuus.
- Elisa kasvatti laajakaistan saatavuusalueitaan lähes koko Suomeen laskien samalla hintojaan ja kasvattamalla laajakaistanopeuksiaan.
- Elisa toi markkinoille 13.2.2004 uudet edulliset matkapuhelinliittymät. Liittymät ovat Kolumbus-brandin alla ja ne ovat suunnattu halpaliittymämarkkinoille.
- Elisa myi Korkeavuorenkatu 35–37:ssä ja Kasarmikatu 36:ssa sijaitsevat kiinteistönsä Spondalle.
- Elisa toi markkinoille matkaviestintälaajakaistapalvelut kannettavien tietokoneiden liittämiseksi internetiin. Palvelu käyttää 3G-verkkoa, joka avattiin kaupalliseen käyttöön.
- Elisa ja Radiolinja Eesti mahdollistivat ensimmäisenä maailmassa paikannuspalveluiden käytön oman maan rajojen ulkopuolella.
- Elisa ja kauppa- ja teollisuusministeriö sopivat 14.12.2004 neljän vuoden mittaisen lähes koko ministeriön hallinnonalaan kattavan puhelin-, matkapuhelin- ja tietoliikennepalvelujen puitesopimuksen. ●

Avainluvut

miljoonaa euroa	2004	2003
Liikevaihto	1 356	1 538
Käyttökate	432	385
Liikevoitto	191	-34
Tulos ennen satunnaisia eriä	166	-74
Nettotulos	107	-17
Tulos/osake, euroa	0,78	-0,12
Tutkimus ja tuotekehitys	17	24
Investoinnit osakkeisiin	61	28
Investoinnit käyttöomaisuuteen	170	194
Omavaraisuusaste %	51	40
Gearing %	46	87
Henkilöstö 31.12.	5 376	6 683

Vetovoimaisin ja tehokain operaattori.

Elisan visiona on olla vetovoimaisin ja tehokain operaattori.

Vuosi 2004 oli perustan rakentamista vision toteuttamiselle. Asiakassuuntautuneisuus, toimintatavan yksinkertaistaminen ja kannattavuuden parantaminen ovat perustan kulmakiviä.

Asiakassuuntautuneisuus näkyy asiakkaalle selkeimmin yhtenä ”tiskinä” ja yhtenä brändinä. Elisa-kyltin alta asiakas saa kaikki tietoliikennepalvelut.

Toimintatapa yksinkertaisestiin joustavaksi ja nopeaksi. Tämä edellytti päällekkäisyyksien poistamista ja toimintojen selkeyttämistä. Yksi Elisa kykenee nyt paremmin vastaamaan markkinoiden nopeisiin muutoksiin.

Kannattavuuden parantamiseksi meillä on kahden vuoden ohjelma, joka päättyy vuoden 2005 lopussa. Ohjelman tavoitteena on kulutason alentaminen noin 80 miljoonalla eurolla. Olimme vuonna 2004 edellä aikataulua ja varmuudella ylitämme kokonaistavoitteen. Kannattavuuden kohentaminen ei kuitenkaan pääty tähän, vaan tehostamme toimintoja myös jatkossa. Paremmen kannattavuuden eteen tehdään työtä joka päivä.

Elisa oikealla tiellä

Vuoden 2004 syksyllä kävimme läpi strategian tarkistuksen. Johtopäätöksenä strategiatyöstä oli, että Elisa on oikealla tiellä. Tähän asti tehdyt päätökset Elisan uudistamiseksi ovat olleet oikeita. Eräitä asioita haluamme entisestään kohentaa.

Asiakassuuntautuneisuutta vahvistamme kokonaisasiakkuuden kautta. On asiakkaan etu keskittää palvelunsa Elisaan.

Haluamme tarjota asiakkaillemme kattavan palvelu- ja myyntikanavan, parhaat keskittämisedut ja parhaan asiakkaan palvelun.

Yksi brändi, yksi tiski ja kokonaisasiakkuus muodostavat kokonaisuuden, joka parhaiten kykenee vastaamaan asiakkaan odotuksiin.

Yksi brändi, yksi tiski ja kokonaisasiakkuus muodostavat kokonaisuuden, joka parhaiten kykenee vastaamaan asiakkaan odotuksiin.

Kilpailu vie alaa eteenpäin

Elisa pärjäsi vuonna 2004 kilpailussa hyvin. Laajakaistaliittymien määrä lisääntyi noin 95 000 kappaleella. Matkaviestinnässäkkin pärjäsimme suurista operaattoreista parhaiten alkuvuoden lyhyen notkahduksen jälkeen.

Kilpailu oli etenkin alkuvuonna matkaviestinnässä ja loppuvuonna laajakaistoissa rajua. Hinnat putosivat merkittävästi koko vuoden ajan.

Kilpailu sinänsä vie alaa eteenpäin, mutta olisi toivottavaa, että kilpailtaisiin hintojen lisäksi myös paremmilla palveluilla. Kun alkuvuonna matkapuhelimen käyttäjille tarjottiin jopa ilmaisia puheluja, niin on selvää, että ilmaiseksi myymällä on vaikea investoida uusiin palveluihin.

Kaikille kuluttajille hinta ei ole kuitenkaan määräävin tekijä, kun operaattoria valitaan. Kuten muillakin markkinoilla, niin myös televiestinnässä on halpasegmentillä tietty osuutensa. Valtaosa kuluttajista arvioi kuitenkin palvelukokonaisuutta, joka muodostuu hinnasta, asiakaspalvelusta ja laadusta.

Uskomme vahvasti Elisassa, että hyvä palvelu säilyttää keskeisen aseman, kun asiakkaat vertailevat operaattoreita keskenään. Tässä kisassa Elisa aikoo pärjätä hyvin.

Tärkeää kilpailun kannalta on myös, että kilpailuedellytykset ovat yhtenäiset. Laajakaistamarkkinassa on vielä ollut tilanteita, joissa edellytykset kilpailla eri puolilla eivät ole olleet yhdenvertaiset. Viranomaiset ovat tehneet hyvää työtä tilanteen korjaamiseksi, mutta sarkaa riittää vielä.

3G tuli

Kolmannen sukupolven matkaviestinverkot aloittivat toimintansa Suomessa syksyllä 2004. Elisa avasi oman verkkonsa kaupalliseen käyttöön kesäisen ilmoituksen mukaisesti marraskuussa.

Kolmas sukupolvi on jonkin verran antanut odottaa itseään. Tekninen valmius uudelle sukupolvelle on ollut olemassa, mutta markkinoilta on puuttunut riittävä määrä uuden sukupolven päätelaitemalleja. Tilanne on nyt kypsä uusien palvelujen tuottamiselle.

Kolmas sukupolvi ei tuo vallankumousta markkinoille vaan aivan normaalia teknologian kehitystä. Uusi teknologia tarjoaa laajemmat langattomat kaistat, jotka mahdollistavat laadukkaammat palvelut.

Emme odota Elisassa, että 3G-palvelut räjähtävät käsiin vielä vuoden 2005 aikana. Uskomme muutamien tuhansien asiakkaiden ottavan kolmannen sukupolven palvelut käyttöön.

Yritysassiakkaat ovat alkuvaiheessa uuden sukupolven palvelujen aktiivisimpia käyttäjiä. Nopeampien langattomien yhteyksien rakentaminen yrityksen tietoverkkoihin tehostaa yritysten toimintoja. Riippumattomuus ajasta ja paikasta on tärkeää erityisesti yritysten kannalta.

Kolmannen sukupolven ratkaisut alkavat tulla laajemmin kuluttajien käsiin myöhemmin. Tämä edellyttää toki uusia palveluja, mutta myös kohtuuhintaisia 3G-laitteita.

Elisalle uutta teknologiaa tärkeämpiä ovat uudet palvelut. Aiomme tarjota asiakkaillemme ajanmukaiset palvelut aivan riippumatta siitä, minkä sukupolven verkkoa he käyttävät. 3G-verkkoa laajennamme myös asiakkaiden tarpeista lähtien. Aina, kun laajennamme verkkoa, haluamme jo alkuvaiheessa taata mahdollisimman korkean teknisen laadun.

Ihmisten arjessa

Tietoliikennealan ympärillä käydään säännönmukaisesti keskustelua, onko kyseessä nouseva vai laskeva ala. Takavuosin hurjien kasvulukujen muuttuminen maltillisemmiksi on antanut olettaa, että kyseessä olisi laskusuunnassa oleva ala. Näin ei kuitenkaan ole.

Tietoliikenne eri muodoissa on yhä tiukemmin ihmisten arjessa. Ihmiset käyttävät matkapuhelinta tai kodin laajakaistaa yhä moninaisimpien arkisten asioiden hoitamiseen. Esimerkiksi Helsingin kaupungin liikennelaitoksen raitiovaunulippuja on hankittu kännykällä jo miljoonia.

Tietoliikennepalvelujen käyttö lisääntyy koko ajan ja olisi vaikea nähdä sellaista tulevaisuutta, että käyttö vähenisi. Käytön piiriin tulee koko ajan uusia asioita. Eikä sovi unohtaa, että lyhyellä tähtäimellä laajakaistaliittymienkin määrä kasvaa vuosittain useilla kymmenillä prosenteilla.

Yksittäinen palvelu sinänsä ei välttämättä tuota suuria katteita operaattoreille, ja operaattoreiden haaste liittyykin luovuuteen ja tehokkuuteen. Luovin ja tehokkain operaattori palvelee parhaiten ja on kilpailukykyisin.

Kilpailu sinänsä vie alaa eteenpäin, mutta olisi toivottavaa, että kilpailtaisiin hintojen lisäksi myös paremmilla palveluilla.



Elisalaiset tekivät hyvää jälkeä

Elisan muutosten varsinaisia tekijöitä ovat kaikki elisalaiset. Erinomaisia suorituksia on kaikilla tasoilla ja ympäri Suomea.

Myyjät ovat myyneet hyvin, asiakaspalveluhenkilöstö on uurastanut esimerkillisesti erittäin haasteellisessa tilanteessa ja asentajat ovat asentaneet sekä huoltaneet liittymiä hurjaan tahtiin, muutamia esimerkkejä mainitakseni.

Haluankin kiittää jokaista elisalaista hienosta vuodesta 2004.

Haluan myös kiittää Elisan asiakkaita, omistajia ja yhteistyökumppaneita vuodesta 2004.

Elisalaisten kanssa rakennamme entistä kilpailukykyisempää Elisaa, joka pystyy palvelemaan asiakkaitaan paremmin, tarjoamaan omistajille lisäarvoa ja yhteistyökumppaneille hyödyllistä kumppanuutta.

Veli-Matti Mattila
toimitusjohtaja
Elisa Oyj

Matkaviestintäliiketoiminta

Elisa tarjoaa matkaviestintäpalveluita yrityksille ja yksityishenkilöille omissa verkoissaan Suomessa ja Virossa. Palvelujen tarjontaa tukee kattava jakeluverkko perustuen omiin myymälöihin ja edustajaverkoston.

Elisa siirtyi keväällä 2004 myös matkaviestintäliiketoiminnassa Elisa brandin käyttöön. Elisan tunnettuus matkaviestintäpalvelujen tarjoajana kehittyi myönteisesti ja saavutti muutosta edeltäneen Radiolinjan tason syksyllä 2004

Toimintaympäristö ja kilpailutilanne

Matkaviestintäliiketoiminnassa kilpailutilanne oli vuonna 2004 kireä. Tyypillistä kilpailulle oli keskimääräisten minuuttihintojen lasku ja liittymien käytön kasvu. Elisa panosti voimakkaasti myyntiin ja jatkoi vahvaa markkinointia. Matkaviestintäliittymäkanta kehittyi vuoden aikana myönteisesti niin omien kuin Elisan verkossa toimivien palveluoperaattoreiden osalta. Elisan verkossa oli Suomessa vuoden lopussa lähes 1,4 miljoonaa liittymää ja tätä vastaava markkinaosuus oli noin 28 prosenttia.

Valtioneuvosto muutti 15. 4. 2004 tehdyllä päätöksellä kolmannen sukupolven matkaviestintätoimilupia. Uudet toimitukset sallivat osittain verkkojen yhteisrakentamisen ja -käytön.

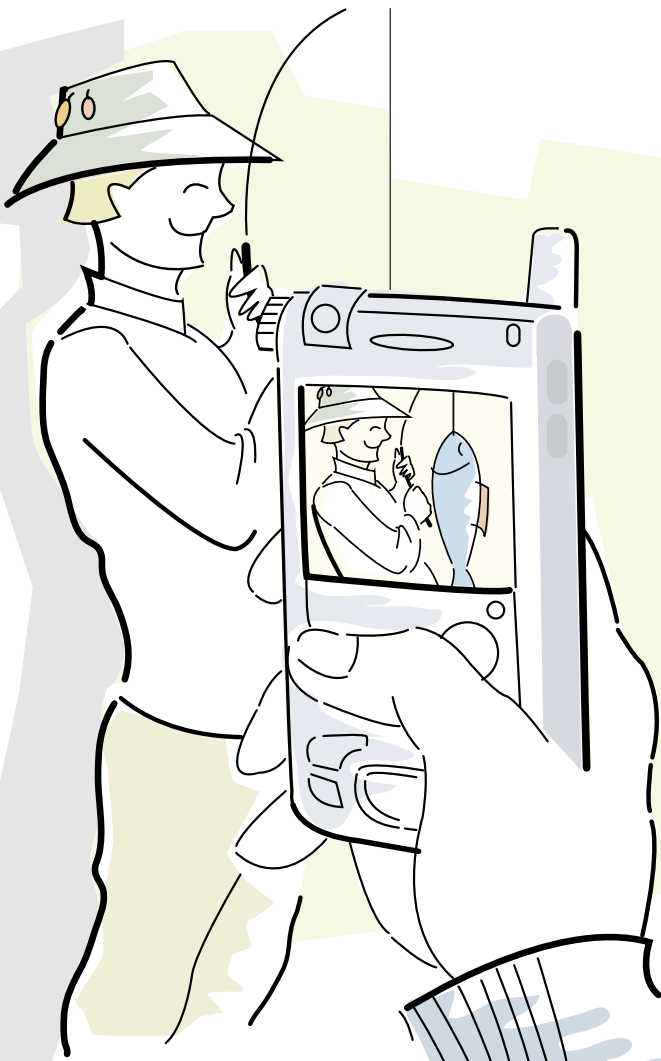
Markkina-asema

Elisa kasvatti matkaviestintäliittymämääränsä Suomessa vuoden 2004 aikana noin 9 400:lla, ja sen verkossa oli vuoden 2004 lopussa 1 383 515 liittymää. Liittymämäärä kasvoi 0,7 prosenttia.

Matkaviestintäliiketoiminnan oikaistut avainluvut

miljoonaa euroa

	2003	2004
Liikevaihto	757	713
Käyttökate	212	219
Liikevoitto	74	101
Henkilöstömäärä 31.12.	1 678	1 477



Palveluoperaattorimarkkina jakaantui kahteen pääsegmenttiin. Perinteisissä täyden palvelun liittymissä Elisa säilytti vahvan asemansa. Uutena segmenttinä syntyi ns. halpasegmentti, jossa uudet toimijat kasvattivat markkinaosuuttaan. Elisan tähän segmenttiin lanseeraama Kolumbus-liittymä menestyi kasvat- taen liittymämääräänsä tällä markkinalla. Kokonaisuutena Elisa säilytti asemansa Suomen matkaviestintämarkkinoilla.

Virossa Elisan liiketoiminta jatkoi positiivista kehitystä. Sekä liikevaihto että tulos kasvoivat.

Elisan Virossa toimiva matkaviestintäoperaattori Radiolinja Eesti AS ja kiinteän verkon operaattori Uninet AS yhdistyivät helmikuussa 2005 yhdeksi matkaviestintäyhtiöksi. Yhtiö otti Elisa-nimen ja Elisan visuaalisen identiteetin käyttöönsä toiminnassaan välittömästi. Radiolinja Eestin ja Uninetin juridinen yhdistyminen tapahtuu kulu- van vuoden lopussa.

Palveluita

Elisa toi markkinoille nopeat datasiirtoyhteydet 3G-verkon mahdollistamana marraskuussa. Uusista nopeuksista asiakkaat hyötyvät ensimmäisenä kannettavaan tietokoneeseen helposti kytkettävän Vodafone Mobile Connect 3G/GPRS -tietoliikennekortin avulla.

Helsingin Ympäristön Taksikeskuksen eli Lähitaksin tilausvälitysjärjestelmä siirtyy kokonaisuudessaan vanhasta alueellisesta suljetusta taksiradioverkosta Elisan julkiseen GPRS-verkkoon.

Muutoksen jälkeen kaikkien Lähitaksin noin 1 000 auton kyydit voidaan välittää tarvittaessa koko Suomen alueella.

Elisa ja Saunalahti sopivat matkaviestintäverkkoysteistyön aloittamisesta. Neljännen vuosineljänneksen alussa Saunalahden markkinoille tuoma Saunalahti Prepaid-liittymä toimii Elisan verkossa samoin kuin osa muistakin Saunalahden uusista liittymistä.

Elisa ja Bookit Oy toteuttivat Finnairille helppokäyttöisen matkapuhelimella toimivan lähtöselvityspalvelun, jolla lentomat- kustaja voi tehdä lähtöselvityksen ennakoon tekstiviestillä.

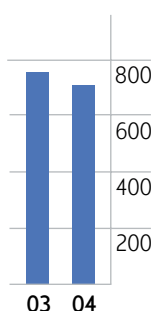
Elisa toi markkinoille myös kiinteähintaiset Kolumbus- liittymät, joissa puheen ja tekstiviestien määrän voi valita oman käytön mukaisesti. Liittymät menestyivät hyvin kilpailussa.

Elisa ryhtyi tarjoamaan maailman ensimmäisenä matkapu- helinoperaattorina langattomien järjestelmien virustentorjunta- palveluja älypuhelinasiakkailleen. Palvelu perustuu F-Secure Mobile Anti-Virus™ -palveluratkaisuun.

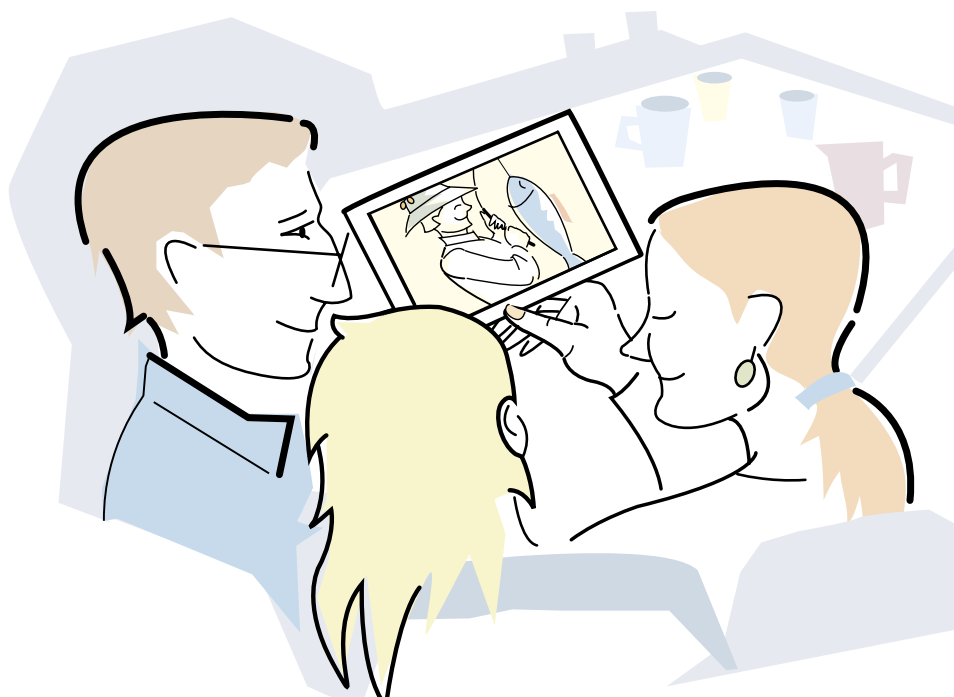
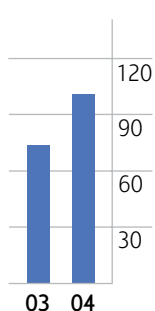
Elisa toteutti yhdessä laivayhtiöiden ja muiden operaattorei- den kanssa hankkeen, joka mahdollistaa matkapuhelinyhteyk- sien toimivuuden myös laivojen sisätiloissa. ●

Elisa ryhtyi tarjoamaan maailman ensimmäisenä matkapuhelinoperaattorina langattomien järjestelmien virustentorjuntapalveluja älypuhelinasiakkailleen.

Liikevaihto
miljoonaa euroa



Liikevoitto
miljoonaa euroa



Kiinteän verkon liiketoiminta

Elisa tarjoaa suomalaisille yksityis-, yritys-, yhteisö- ja operaattoriasiakkaille kiinteän verkon puhe- ja datapalveluja. Palveluvalikoima kattaa lisäksi ICT -ratkaisut, pohjoismaiset ja kansainväliset tietoliikennepalvelut sekä monipuoliset contact center -palvelut.

Toimintaympäristö ja kilpailutilanne

Elisan kiinteän verkon liiketoiminnassa kilpailu oli koko vuoden 2004 kireää. Laajakaistaliittymien kasvu oli kuitenkin voimakasta, mutta toisaalta perinteisten liittymien määrä väheni puheen siirtyessä matkaviestintäverkkoon ja datan siirtyessä laajakaistaliittymiin.

Suomessa on noin 1,23 miljoonaa internet-liittymää, joista laajakaistaliittymiä oli noin kolmannes. Laajakaistaliittymä oli vuoden 2004 lopussa liikenne- ja viestintäministeriön mukaan yli 710 000 kotitaloudessa. Kansallisen laajakaistastrategian tavoitteena on, että Suomessa on vuoden 2005 loppuun mennessä miljoona laajakaistaliittymää ja laajakaistayhteyksistä suurimman osan nopeus olisi vähintään kaksi megabittia sekunnissa.

Laajakaistan kilpailutilanne pysyi kireänä erityisesti Elisan kiinteän verkon liiketoiminnan painopistealueilla. Vastaavasti Elisa laajensi omaa tarjontaansa kattamaan käytännössä koko maan, Elisan laajakaistapalvelut olivat saatavilla noin 400

kunnassa. Maantieteellistä laajentumista on hidastanut paikallisten verkko-operaattoreiden korkea hinnoittelu ja pitkät toimitusajat.

Ennakoitua korkeampi kysyntä ja kilpailun kiristyminen vaikuttivat merkittävästi laajakaistapalvelujen hintojen alentumiseen, mutta samalla kokonaiskysyntä kasvoi. Vuoden aikana toteutettiin kaksi kertaa yhteysnopeuksien nostaminen eli asiakkaat saivat suuremman nopeuden entisellä hinnalla suosituimmista nopeusluokissa. Suurempien nopeuksien hinnat halpenivat samalla. Edullisimmillaan ADSL-yhteyden sai 19,90 eurolla kuukaudessa. Voimakas kampanjointi vaikutti myös asennusmaksujen hintatasoihin.

Elisa säilytti markkina-asemansa laajakaistaliiketoiminnassa. Laajakaistapalvelujen kysynnän odotetaan jatkuvan voimakkaana vuoden 2005 aikana.

Perinteiseen kiinteän verkon liiketoimintaan kuuluvat liittymät, paikallispuhelut, paikallisverkko, kaukopuhelut ja ulkomaanpuhelut. Liittymäkannan trendimäinen supistuminen jatkui tasaisena. Liikennemäärä supistui liittymämäärän pienentyessä sekä dataliikenteen siirtyessä laajakaistaan. Kehitys jatkunee samansuuntaisena vuonna 2005.

Vuonna 2004 tuli voimaan oikeus säilyttää kiinteän verkon puhelinnumero operaattoria ja/tai paikkakuntaa vaihdettaessa. Vuonna 2005 tulee voimaan muutokset kiinteästä verkosta matkapuhelimiin soitettujen puhelujen hinnoittelussa ja mahdollisuus valita puhelun välittävä operaattori. Numeron siirrettävyyden piiriin tulevat myös valtakunnalliset tavoitettavuuspalvelunumerot ja yritys- sekä erityispalvelunumerot.

Toimisto- ja yritysverkkoliiketoimintaan kuuluvat erilaiset datapalvelut, yritysvalitukset ja vaihdepalvelut, lähiverkkopalvelut ja laitteet, sekä näiden huolto ja ylläpitopalvelut sekä tietoliikenteen kokonaispalvelusopimukset. Toimisto- ja



Kiinteän verkon liiketoiminnan oikaistut avainluvut

miljoonaa euroa

	2003	2004
Liikevaihto	686	654
Käyttökate	180	185
Liikevoitto	58	79
Henkilöstömäärä 31.12.	3 572	3 015

yrittäjäverkoissa tietoliikenneyhteyksien hintojen lasku on jatkunut voimakkaana. Internet -pohjaisten puheratkaisujen (VoIP) kysyntä on kasvanut ja Elisa solmi merkittäviä sopimuksia yritysasiakkaiden kanssa ratkaisujen toteutuksesta. Markkinan kehitys jatkunee samansuuntaisena vuonna 2005.

Kaapelitelevisioliiketoiminta kasvoi tasaisesti ja Elisa säilytti markkinaosuutensa. Kaapelitelevisiotoiminnan kasvua tukee digitaalisen television yleistymisen.

Markkina-asema

Laajakaistaliittymien myynti jatkui voimakkaana, ja niitä oli yhteensä noin 222 300 (127 400) kappaletta. Liittymistä valtaosa oli ADSL-liittymiä. Elisan markkinaosuus kaikista laajakaistaliittymistä oli arviolta noin 29 prosenttia.

Elisassa kiinteän verkon liittymiä oli vuoden lopussa yhteensä 1,22 miljoonaa (1,19) kappaletta. Kaapelitelevisioliittymien määrä kasvoi tasaisesti, ja liittymiä oli vuoden lopulla noin 198 500 (183 500) kappaletta. Elisan markkinaosuus oli arviolta 17 prosenttia.

Suurasiakasmarkkinassa kiristynyt kilpailu painoi hintatasoa, mutta Elisa säilytti markkina-asemaansa. Elisa on kyennyt laajentamaan asemaansa myös ICT-ratkaisujen kokonais-toimittajana.

Ulkoistuspalvelujen markkina jatkoi vahvaa kasvuaan. Elisa on markkinajohtaja contact center-, puhelinneuvottelu-, vaihde-päivystys- ja välittäjäpalveluiden tarjoajana.

Elisa säilytti markkina-
asemansa laajakaistaliike-
toiminnassa.

Palveluita

Oikeusministeriö uudisti puhepalvelunsa ulkoistamalla 9 500 työntekijän ja yli 350 toimipaikan puhelinjärjestelmät Elisan palvelutuotantoon. Salmisaaren uusi oikeustalo Helsingin

Ruoholahdessa on eräs keskeisimmistä kohteista, jossa Elisan toimittamat VoIP-tekniikkaan perustuvat puhejärjestelmät on otettu käyttöön.

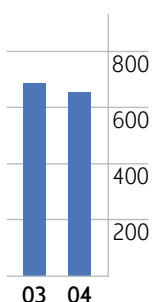
Elisa ja Nordea sopivat, että Elisa toimii Nordean pääasiallisena tietoliikennetoimittajana Suomessa. Sopimus koski kiinteän verkon puhelinliikennettä, matkaviestinliikennettä ja datasiirtopalveluja koko Suomen alueella.

Elisa laajensi puhelinpalvelutoimintaansa avaamalla Kemijärvellä uuden puhelinpalvelukeskuksen, jonne ohjataan kaikkien työvoimatoimistojen vaihekutsut.

Elisa ja Fujitsu Services Oy tekivät kumppanuussopimuksen laajasta yhteistyöstä. Asiakas saa yhdeltä toimittajalta kokonaisuuden, joka sisältää Elisan kiinteät ja matkaviestintätietoliikennepalvelut sekä Fujitsun Patja-toimintamallin mukaiset perustietotekniikan palvelut. Yhteistyö laajenee täyteen mittaan vuoden 2005 aikana. ●

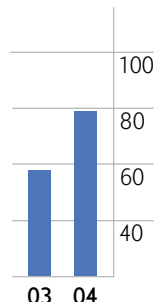
Liikevaihto

miljoonaa euroa



Liikevoitto

miljoonaa euroa



Muut liiketoiminnot

Elisa on enemmistöosakkaana merkittävässä suomalaisissa palveluyhtiöissä.

Comptel

Comptel tuottaa tietoliikenneverkkoja hyödyntäville asiakkailleen syvälliseen osaamiseen perustuvia mediaattori- ja provisiointiohjelmistotuotteita ja -ratkaisuja, jotka lisäävät kilpailukykyä, mahdollistavat uusia liiketoimintoja ja säästävät kustannuksia. Comptelin tavoitteena on kasvaa markkinoita nopeammin omalla kapealla toiminta-alueellaan huolehtien samalla siitä, että kannattavuus ja kassavirta ovat kaikissa olosuhteissa turvattuja.

Vuonna 2004 Comptel kasvatti vaativassa markkinatilanteessa liikevaihtoaan ja paransi merkittävästi kannattavuuttaan. Comptel ylläpiti ja oman arvion mukaansa jopa vahvisti omaa globaalia markkina-asemaansa.

Comptelin vuoden 2004 liikevaihto oli 59,7 (54,0) ja liikevoitto 14,5 miljoonaa euroa (6,6). Comptelin henkilöstömäärä vuoden 2004 lopussa oli 422 henkilöä.

Comptel Oyj:n osakkeet on noteerattu Helsingin Pörssin päälistalla vuodesta 1999. Elisa Oyj:n omistus Comptelissa on 58,1 prosenttia.

Yomi Software

Yomi Oyj:n fuusioituttua Elisa Oyj:hin vuoden 2004 lopussa Yomi Software Oy jatkaa Elisan tietoliikenneohjelmistojen osaamiskeskuksena.

Yomi Softwaren ydinosaamista ovat älypuhelinsovellukset, operaattoreiden palvelu- ja verkonhallintajärjestelmät sekä edellisiin liittyvät yritysratkaisut.

Vuonna 2004 Yomi Softwaren toiminta vahvistui. Liikevaihto kasvoi 14 prosenttia, ja toiminta nousi kannattavaksi. Yhtiön liikevaihto oli 17,3 miljoonaa euroa ja liikevoitto ennen konserniliikearvopoistoja 0,4 miljoonaa euroa. Henkilöstöä yhtiössä oli keskimäärin 257.

Yomi Softwaren mobiilisovellusten sopimusvalmistus kasvoi erityisesti Symbian alueen älypuhelimissa. Operaattoriratkaisuyksikkö laajensi toimintaansa palvelutoimintaan. Tämä päätös toimia Yomin viestintäsovellusten jakelukanavana operaattoreille ja palvelutarjoajille osoittautui menestyksekkääksi. Asiantuntijaratkaisut-yksikkö onnistui toimintansa painopisteen siirrossa loppukäyttäjien matkaviestintäratkaisuihin ja toisaalta tukevoitti verkon- ja palvelujen hallintaosaamistaan. Yhtiön tilauskanta vuoden vaihteessa oli hyvä, ja vuonna 2005 toiminnan odotetaan jatkavan kasvua kannattavasti.

Estera

Estera on Elisaan kuuluva valtakunnallinen yhtiö, joka tarjoaa asiakkailleen KiinteistöIT -ratkaisuja.

KiinteistöIT -toimialaan kuuluvat rakennusautomaatio-, energianhallinta- ja tekniset turvajärjestelmät, sekä niihin liittyvät tietoliikenne ratkaisut.

Yhtiön liikevaihto vuonna 2004 oli noin 20 miljoonaa euroa, ja sen palveluksessa oli vuoden lopussa 160 henkilöä. ●

Elisa T&K

Elisa T&K on Elisan yhteinen tutkimus- ja kehitysyksikkö. Sen rooliin kuuluvat edelläkävijyys, suunnannäyttäjänä toimiminen sekä yrityksen tulevaisuuden turvaaminen. Elisa T&K luo tietoa ja osaamista, joka johtaa uuteen liiketoimintaan. Osaamisella ja asiantuntemuksella tuetaan liiketoiminnan tuotekehitystä ja Elisan pitkän tähtäyksen valintoja.

Toimintaympäristö

Merkittäviä trendejä ovat IP-tekniikat, käyttäjän näkökulman huomioiminen sekä langattomien laitteiden kehitys. IP-tekniikoiden osalta korostuvat avointen rajapintojen arkkitehtuurit, matkaviestintä- ja kiinteän verkonyhdyntymisen sekä näissä tarjottavien palveluiden riippumattomuus liityntätavasta.

Mobiilipäätelaitteet ovat kehittyneet voimakkaasti ja avoin käyttäjätalustalusta mahdollistaa uusien sovellusten ja palveluiden kehittämisen valmistajariippumattomasti.

Uusien palvelujen kehittämisessä avainasemassa on asiakas-keskeinen tutkimus eli käyttäjän näkökulman huomioiminen. Uusia palveluita kehitetään ja testataan yhdessä Elisan asiakkaiden kanssa.

Tutkimusyhteistyö

Elisa T&K toimii aktiivisesti niin kansallisessa kuin eurooppalaisessakin tutkimusyhteistyössä. Kotimaisina kumppaneina ovat olleet yliopistot ja korkeakoulut, VTT sekä innovatiiviset yritykset.

Suurin panostuksen kohde pidemmän aikavälin tutkimustyössä on ollut EU:n kuudennen puiteohjelman projekti Mobilife, joka tutkii käyttäjäkeskeisesti ihmisten arkipäivän näkökulmasta teknologisen kehityksen mahdollistamia sovelluksia ja palveluita. Elisa T&K toteuttaa hankkeen avulla kehitysvisiona, jossa Elisa luo asiakkailleen mahdollisuuden tietojen, palveluiden ja elämysten välittämiseen tavoilla, jotka vapauttavat ajan, paikan ja välineen rajoituksista.

Elisa osallistui yhdessä kotimaisten televisio-, sisällöntuotanto- ja matkaviestinyhtiöiden kanssa pilottiprojektiin, jossa kerättiin loppukäyttäjien kokemuksia matkapuhelin-TV:n käytöstä. Palvelu perustuu standardiin, joka on alan toimijoiden laajalti hyväksymä ja edistää siten tavoitetta kehittää kuluttajille kohtuuhintaisia mobiililaitteita ja -palveluita.

Elisa on vuoden 2004 aikana osallistunut aktiivisesti hallituksen tietoyhteiskuntaohjelmaan ja sen eri alueiden kehitysprojekteihin. Samalla Elisa kehittää liiketoimintaansa tietoyhteiskuntakehityksen edistämiseksi, josta esimerkkinä kansalaisvarmenteen rekisteröiminen GSM SIM-kortille.

Elisa testaa yhdessä yritysasiakkaidensa kanssa uudentyyppistä ns. Push-to-Talk -pikayhteysratkaisua mobiilipäätelaitteiden välillä. Tekniikka muistuttaa perustoiminnoltaan radiopuhelinta, jolla käyttäjä voi olla puheyhteydessä samanaikaisesti useisiin liittymiin. ●



Uusien palvelujen kehittämisessä avainasemassa on asiakas-keskeinen tutkimus eli käyttäjän näkökulman huomioiminen.

Henkilöstö ja ympäristö

Vuosi 2004 oli yhden Elisan rakentamisen vuosi. Uusi liiketoimintamalli otettiin käyttöön vuoden alusta. Suuret organisaatiomuutokset ja henkilöstövähennykset toteutettiin vuoden alussa, ja uutta toimintaa rakennettiin Elisan arvojen mukaiseksi. Uusiksi arvoiksi määriteltiin asiakaskeskeisyys, vastuullisuus, uusiutuminen ja tuloksellisuus.

Henkilöstötutkimus

Henkilöstötutkimus tehtiin huhtikuussa. Sen tulokset osoittivat, että muutosvauhti sekä alalla että Elisassa oli henkilöstölle hyvin haasteellinen.

Tutkimuksen mukaan oman työryhmän toimivuus ja oman esimiehen lähijohtaminen olivat asioita, joiden varaan kehitystoimenpiteet voitiin rakentaa. Ongelmia koettiin erityisesti yhteisen edun näkemisessä, yksiköiden välisessä tiedonkulussa, kehittymismahdollisuuksissa, palkitsemisessa sekä työssä jaksamisessa.

Kehitystoimenpiteitä oli useita. Sisäistä viestintää tehostettiin yhtiön sisäisen intranetin avulla, esimiesinfoja lisättiin osavuositarkastusten yhteyteen ja järjestettiin Elisa tänään -tilaisuuksia. Lisäksi tehtävien ja roolien vaatuuksien arvioinnilla rakennettiin pohjaa Elisan systemaattiselle henkilöstö- ja palkkarakenteelle sekä määriteltiin kertapalkitsemisen perusteet. Kehittymismahdollisuuksia parannettiin sisäisillä rekrytoinneilla, joita toteutettiin useita satoja.

Henkilöstörahasto

Elisan hallitus teki vuoden 2003 lopussa päätöksen voittopalkkiojärjestelmän käyttöönotosta, ja henkilöstö päätti perustaa rahaston, jonka Työministeriö rekisteröi 12.5.2004. Henkilöstörahaston tavoitteena on sitouttaa henkilöstöä pitkän aikajänteen tavoitteisiin sekä vahvistaa kiinnostusta Elisan taloudelliseen menestymiseen ja sen mittareihin. Voittopalkkiojärjestelmän mittarina on tilintarkastetun tuloksen perusteella hallituksen määrittelemiin tavoin laskettu osakekohtainen tulos.

Jokainen elisalainen on tulos- ja tavoitepalkkiojärjestelmän tai muun kannustepalkkion piirissä. Palkkion pohjana ovat liiketoimintaa ohjaavat tavoitteet.

Yhtenäiset henkilöstöedut

Yhdellä Elisalla tulee olemaan myös yhdet ja yhteiset henkilöstöedut, joiden määrittely aloitettiin yhteistoiminnassa käydyissä neuvotteluissa. Etuihin kuuluvat mm. työterveyshuolto, työpaikkaruokailu, vapaa-ajan harrastusten tuki ja henkilöstön lasten sairaanhoitopalvelut.

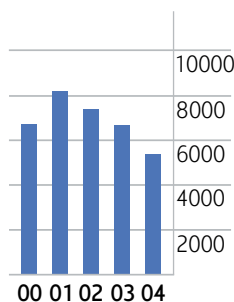
Henkilöstön ja toiminnan kehittämisen

Vuoden 2004 henkilöstön kehittämisen painopiste oli muutosten läpiviennin ja yhden Elisan rakentamisen tukemisessa. Tammi-helmikuussa panostettiin esimiesten koulutukseen muutostilanteesta selviämiseksi.

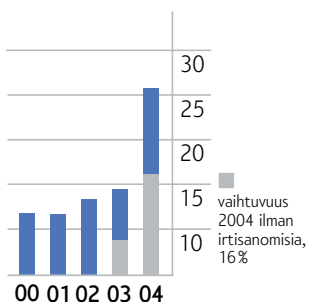
Maaliskuun alussa yhtiön johto työsti vision ja strategian sekä johtamisen elementtejä, jotka viestittiin koko organisaatiolle. Koko henkilöstölle Elisan uusi organisaatio ja johto tavoiteasetantoinen esittäytyivät maaliskuun lopussa. Noin

	2002	2003	2004
Henkilöstömäärä yhteensä	7 368	6 683	5 376
Bruttovahvuus	7 422	7 156	5 821
Miehiä	4 657	4 384	3 432
Naisia	2 765	2 772	2 389

Henkilöstön määrä



Henkilöstön vaihtuvuus, %



3000 elisalaista tutustui tässä tilaisuudessa myös tulos- ja tukiyksiköiden toimintaan.

Development Center, jonka tavoitteena on tunnistaa potentiaaliset avainhenkilöt ja tarjota heille kehittymismahdollisuuksia jatkui syksyllä viidettä vuotta. Ohjelma koostuu Elisan ajankohtaisiin johtamisteemoihin keskittyvistä Learning Forumeista ja Discovery Group -tilaisuuksista, joissa syvennytään tarkemmin esille nostettuihin teemoihin. Ensimmäinen nykyisille avainhenkilöille suunnattu Executive Masterclass käynnistettiin elokuussa.

Yhteensä näihin avainhenkilöiden ja potentiaalien ohjelmiin osallistui noin 80 elisalaista.

Jokainen elisalainen on tulos- ja tavoitepalkkiojärjestelmän tai muun kannustepalkkion piirissä.

Elisan pääprosessien tunnistaminen ja prosesseihin liittyvän osaamisen kasvattaminen nostettiin keväällä vahvasti esiin ja aiheeseen liittyviä tilaisuuksia järjestettiin useita. Myös tietojärjestelmähankkeisiin on vuoden kuluessa liittynyt merkittäviä henkilöstön kehittämistarpeita ja ne jatkuvat aktiivisina vuonna 2005.

Henkilöstön perusosaamista, kuten tietotekniikkaa, tietoliikennetekniikkaa, kielitaitoa ja projektitoimintaa, kehitettiin hyödyntämällä pääsääntöisesti ulkopuolisia palveluntuottajia ja kumppaneita. Lisäksi panostettiin verkko-oppimismahdollisuuksien lisäämiseen aloittamalla uuden verkkoympäristön käyttöönotto ja pilottiohjelman suunnittelu.

Organisaatiomuutokset ja sitä seuranneet henkilöiden tehtävämuutokset lisäsivät tarvetta tehtävien, toimenkuvien ja osaamistarpeiden systemaattiseen kuvaamiseen ja arviointiin.

Yhteistoiminta

Rakennemuutoksesta käynnistyi säännöllinen, viikoittainen kokouskäytäntö työnantajan ja Elisan pääluottamusmiesten kesken. Tapaamisia on ollut henkilöstötuneevottelut mukaan lukien toista sataa kuluneen vuoden aikana.

Yhteistoimintajärjestelmä uudistettiin. Yhtiötason neuvottelukunnan eli ”toimitusjohtajakokouksen” ja pääluottamusmieryhmän lisäksi pääpaino on tulosyksikkö- ja osastotason jatkuvalla yhteistoiminnalla. Henkilöstön edustus yrityksen hallinnossa uusittiin siten, että henkilöstöllä on edustajat vuoden 2005 alusta yksiköiden johtoryhmissä. Työsuojele yhteistoiminta organisoitiin uuden rakenteen mukaiseksi. Henkilöstö valitsi myös uudet luottamusmiehet syksyllä järjestetyissä vaaleissa.

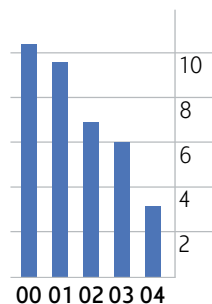
Työsuojele

Elisan tytäryhtiöiden fuusioiden jälkeen sovittiin työsuojele yhteistyön perusratkaisuista. Lakisääteisinä työsuojeletoimikuntina toimivat liiketoimintayksiköihin ja toimialueille perustetut työympäristöryhmät. Elisan työympäristötoimikunta, johon kuuluu seitsemän työsuojelevaltuutettua, kaksi työnantajan edustajaa ja johtava työterveyslääkäri, käsittelee koko yhtiötä koskevia työympäristön kehittämistavoitteita. Yli 400 asentajan töihin liittyvien tapaturmavaarojen ennaltaehkäisyn lisäksi on käynnistetty useita hankkeita henkilöstön työhyvinvoinnin edistämiseksi.

Henkilöstön

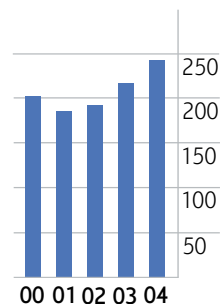
koulutuspanostus

miljoonaa euroa



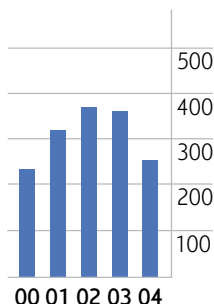
Liikevaihto/henkilö

1000 euroa



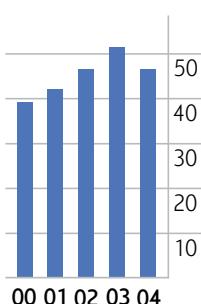
Henkilöstökulut

miljoonaa euroa



Henkilöstökulut/henkilö

1000 euroa



Yhteiskuntavastuun periaatteet

Kuluneen vuoden aikana Elisassa määriteltiin myös yhteiskuntavastuun periaatteet, joiden mukaan:

- Elisa toimii vastuullisesti suhteissaan sidosryhmiinsä ja yhteiskuntaan.
- Elisa edistää jatkuvaa vuoropuhelua ja pitkäaikaisia suhteita tavarantoimittajien, asiakkaiden, työntekijöiden ja muiden sidosryhmien kanssa.
- Elisan yhteiskuntavastuu jakautuu kansainvälisesti yleistyneen ”Triple Bottom Line” -ajattelun mukaisesti taloudelliseen vastuuseen, ympäristövastuuseen ja sosiaaliseen vastuuseen.
- Ympäristön kannalta Elisa toimii järkevällä ja kestäväällä tavalla. Tavoite on varmistaa, että tuotteiden koko elinkaaren aikaiset ympäristövaikutukset otetaan huomioon ja että käytössä olevat prosessit kuormittavat ympäristöä mahdollisimman vähän.

Tavoite on varmistaa, että tuotteiden koko elinkaaren aikaiset ympäristövaikutukset otetaan huomioon.

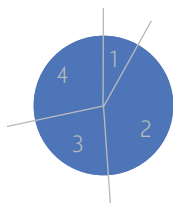
Ympäristö

Elisa toteuttaa korkealaatuisia ja ympäristöystävällisiä tietoliikennepalveluja. Sen vahvistetun ympäristöpolitiikan perusteena on

- edistää kestävästä kehitystä paikallisesti, valtakunnallisesti ja kansainvälisesti osana kilpailukykyistä liiketoimintaa,
 - sitoutua suojelemaan ympäristöä niiltä osin, joihin Elisa toiminnallisesti vaikuttaa ja ottaa huomioon ympäristö-, laatu- ja turvallisuusnäkökohdat päätöksenteossa ja johtamisjärjestelmässä, sekä
 - noudattaa kansallisia ja kansainvälisiä ympäristötoimintaa ohjaavia säädöksiä.

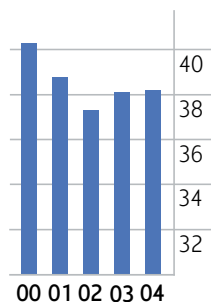
Vuoden 2004 keskeisiä hankkeita olivat ympäristökuormitus-tietojen raportointijärjestelmän kehittäminen ja ympäristöseminaarin järjestäminen ympäristöasioissa toimivalle henkilöstölle. Elisan toiminnassa asiakkaille syntyvän sähkö- ja elektroniikkaromun vastaanottoaikoina toimivat Elisan myymälät. Yhteistyö ympäristöhuoltoyhtiön kanssa on ollut monipuolista. Elisassa lajitellaan keräykseen 18 jätelajia, joista ainoastaan neljää lajia ei voida kierrättää. Elisa toimii ympäristöasioissa yhteistyössä ETNO:n, The European Telecommunications Network Operators’ Association:n, kanssa. ●

Koulutustasojakauma

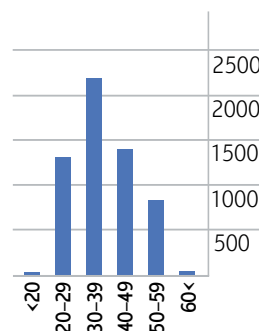


- 1 perustaso 8%
- 2 alempi keskiaste 41%
- 3 ylempi keskiaste 23%
- 4 ylempi tutkinto 28%

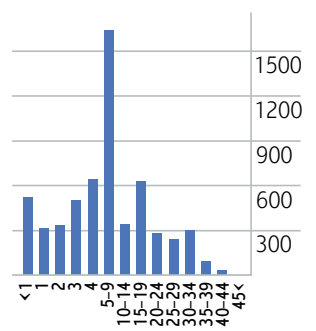
Henkilöstön keski-ikä



Henkilöstön ikäjakauma



Henkilöstön palveluaikajakauma



Tilinpäätös

- 13 Hallituksen toimintakertomus
- 18 Tuloslaskelma
- 19 Tase
- 20 Rahoituslaskelma
- 21 Tilinpäätöksen liitetiedot
- 45 Tunnusluvut
- 48 Osakkeet ja osakkeenomistajat
- 51 Hallituksen esitys voittovarojen käyttämisestä
- 51 Tilintarkastuskertomus

Hallituksen toimintakertomus vuodelta 2004

Markkinatilanne

Kilpailutilanne oli koko vuoden 2004 kireä. Matkaviestintäliiketoiminnassa keskimääräisten minuuttihintojen lasku jatkui ja liittymien käyttö kasvoi. Kiinteän verkon liiketoiminnassa laajakaistaliittymien kysyntä oli edelleen voimakasta ja perinteisten liittymien määrä pieneni.

Elisa panosti koko vuoden myyntiin voimakkaasti ja jatkoi vahvaa markkinointia. Kattobrändin tunnettuus parantui merkittävästi. Matkaviestintäliittymäkanta kehittyi edelleen myönteisesti niin omien kuin Elisan verkossa toimivien palveluoperaattoreiden osalta. Alkuvuoden liittymäkannan lasku kääntyi kasvuksi jo toisella vuosineljänneksellä ja vuoden lopun liittymäkanta oli jo suurempi kuin vuotta aikaisemmin. Ns. halpaliittymämarkkinassa uudet toimijat lisäsivät markkinaosuuttaan. Elisan tähän segmenttiin lanseeraama Kolumbusliittymä menestyi kasvattaen liittymämääräänsä. Kiinteän verkon liiketoiminnassa laajakaistaliittymien määrä kasvoi edelleen voimakkaasti ja puheen siirtymässä matkaviestintäliittymiin perinteisten liittymien määrä pieneni.

Elisa uudisti huhtikuussa brändiään osana konsernin strategian toteuttamista. Konsernin kattobrändiksi tuli Elisa. Lisäksi Elisa käyttää valikoituja jakelu- ja tuotebrändeja.

Konsernirakenteen muutoksia

Konsernin juridista yritysrakennetta muutettiin merkittävästi. Kaupparekisteriin rekisteröitiin 30.4.2004 Elisa Networks Oy:n ja Soon Net Oy:n ja 1.7.2004 Soon Com Oy:n, Oy Heltel Ab:n, ElisaCom Oy:n, RPOCom Oy:n ja Riihimäen Puhelin Oy:n sulautumiset Elisaan. Seuraavat yhtiöt sulautuivat ilmoitetun suunnitelman mukaisesti emoyhtiönsä Oy Radiolinja Ab:hen: Radiolinja Aava Oy, Radiolinja Suomi Oy, Radiolinja Origo Oy ja Witem Oy. Oy Radiolinja Ab:n nimenmuutos Elisa Matkapuhelinpalvelut Oy:ksi rekisteröitiin 1.7.2004 kaupparekisteriin. Oy Radiolinja Ab:n sulautuminen Elisaan viivästyi. Syynä oli käräjäoikeuden käsittely Oy Radiolinja Ab:n kevään 2000 yhtiökokouksen osakepääoman korotuksesta nostetusta moitekanteesta.

Elisaan kuuluva Soon Net Oy ja Eltel Networks solmivat sopimuksen asennusliiketoiminnan siirrosta. Kaupan myötä siirtyi 67 Soon Netin henkilöä Eltel Networksin palvelukseen 1.4.2004. Liiketoimintasiirto koski tietoliikenneverkon rakentamis-, ylläpito- ja viankorjaustöitä.

Elisa luopui Saksan liiketoiminnasta ja myi tytäryhtiönsä Elisa Kommunikation GmbH:n osakekannan Apax Partnersin johtamalle vähemmistöomistajien ostoryhmälle. Alkuvuodesta toteutuneen kaupan takia Saksan liiketoimintaa ei enää konsolidoitu Elisaan vuodelta 2004. Kaupan tulosvaikutukset kirjattiin vuodelle 2003.

Yomin ylimääräinen yhtiökokous ja Elisan hallitus hyväksyivät 27.5.2004 sulautumissuunnitelman, jonka mukaan Yomi sulautui Elisaan 31.12.2004. Yomin osakkeenomistajat saivat sulautumisvastikkeena kutakin Yomin osaketta vastaan 0,5654 kappaletta Elisan uutta osaketta. Osakkeiden hankintameno konsernissa oli 52 miljoonaa euroa.

Elisa nosti omistusosuutensa kansainvälisiä tietoliikennepalveluja tarjoavassa tytäryhtiössään Oy Finnet International Ab:ssä 51,2 prosentista 100 prosenttiin. Kauppahinta oli 7,7 miljoonaa euroa. Myyjinä olivat vähemmistöosakkaina olleet paikalliset puhelinyhtiöt.

Elisa ja Fujitsu Services Oy solmivat 30.6.2004 sopimuksen Elisan työasemapalveluiden ja palvelinten käyttöpalveluiden ulkoistamisesta Fujitsulle. Se astui voimaan 1.7.2004. Samalla Elisasta siirtyi noin 100 henkilöä Fujitsun palvelukseen.

Liikevaihdon kehitys

miljoonaa euroa	Tilinpäätös		Vertailukelpoinen	
	1-12/2004	1-12/2003	1-12/2004	1-12/2003*
Matkaviestintä	713	757	713	735
Kiinteä verkko	654	686	654	686
Saksan liiketoiminta	-	134	-	-
Muut liiketoiminnot	111	98	111	98
Segmenttien välinen myynti	-121	-137	-121	-137
Yhteensä	1356	1538	1356	1382

* Ilman Saksan liiketoimintaa ja oikaistuna vastaamaan 2004 alusta tehtyä matkaviestinnän liikevaihdon kirjauskäytäntömuutosta

Elisan tammi-joulukuun liikevaihto pieneni 12 prosenttia edellisen vuoden vastaavaan aikaan verrattuna. Liikevaihdon pienenemiseen vaikuttivat Saksan liiketoiminnasta luopuminen, kiinteän verkon perinteisten tuotteiden volyymikehitys sekä matkaviestinnässä alhaisemmat yhdysliikennemaksut, hintojen lasku ja kirjauskäytännön muutos. Vertailukelpoisen liikevaihdon lasku oli 2 prosenttia.

Matkaviestinnän vertailukelpoinen liikevaihto laski 3 prosenttia edellisestä vuodesta. Hintojen lasku oli jonkin verran suurempi kuin käytön kasvu. Liikevaihtoa kasvatti osaltaan Virossa toimivan tytäryhtiön toiminnan kasvu.

Kiinteän verkon liiketoiminnan liikevaihto laski 5 prosenttia edellisen vuoden vastaavasta ajanjaksosta. Liikevaihdon laskuun vaikutti lähinnä laskeva volyymikehitys perinteisissä liittymä-tuotteissa ja laitemyynnissä. Liikevaihtoa paransi laajakaista-liittymien määrän voimakas kasvu.

Tuloskehitys

Elisan käyttökate kasvoi 12 prosenttia edellisestä vuodesta ja suhteellinen kannattavuus parani 32 prosenttiin liikevaihdesta (25). Kannattavuuden paranemiseen vaikuttivat merkittävästi liiketoiminnassa toteutetut tehostamistoimenpiteet ja Saksan liiketoiminnasta luopuminen. Lisäksi tulosta paransi eläkesäätiö-maksujen aleneminen. Elisa myi entisen pääkonttorikiinteistön ja kirjasi kaupasta 13 miljoonan euron myyntivoiton, sekä tuloutti eläkevarauksen laskentaperiaatteen muutoksena 5 miljoonaa euroa. Nämä on käsitelty kertaluonteisina erinä.

Konsernin rahoitustuotot ja -kulut olivat yhteensä -27 miljoonaa euroa (-40). Rahoitustuottoihin sisältyi osakkuus-yhtiöiden tulososuus 0,7 miljoonaa euroa (-0,3). Rahoituskulujen väheneminen johtui pääasiassa nettovelan supistumisesta.

Tuloslaskelman tuloverot olivat -52 miljoonaa euroa (+60, sisältäen 89 miljoonan euron laskennallisen verosaamisen

Saksan liiketoiminnan tappioista). Verokannan muuttuminen vuoden 2005 alusta 29 prosentista 26 prosenttiin lisäsi laskennallisen verosaamisen muutoksesta aiheutuvia verokuluja 2 miljoonaa euroa.

Konsernin tammi-joulukuun tulos verojen ja vähemmistö-osuuden jälkeen oli 107 miljoonaa euroa (-17). Konsernin tulos/osake oli 0,78 euroa (-0,12). Konsernin oma pääoma/osake oli 2004 lopussa 6,00 euroa (5,09 vuoden 2003 lopussa).

miljoonaa euroa	Tilinpäätös		Vertailukelpoinen	
	1-12/2004	1-12/2003	1-12/2004*	1-12/2003**
Matkaviestintä				
käyttökate	219	210	219	212
käyttökate-%	31	28	31	29
liikevoitto	101	73	101	75
Kiinteä verkko				
käyttökate	185	167	185	180
käyttökate-%	28	24	28	26
liikevoitto	79	45	79	58
Saksan liiketoiminta				
käyttökate	-	4	-	-
liikevoitto	-	-134	-	-
Muut liiketoiminnot ja konsernitoinnot				
käyttökate	28	4	10	12
liikevoitto	14	-17	-4	-10
Yhteensä				
käyttökate	432	385	414	403
käyttökate-%	32	25	31	29
liikevoitto	193	-34	175	122

* Ilman 13 milj. euron kiinteistömyyntivoittoa ja 5 milj. euron tuloutusta eläkevarauksen laskentaperiaatteen muutoksesta

** Ilman Saksan liiketoimintaa ja oikaistuna vastaamaan 2004 alusta tehtyä matkaviestinnän liikevaihdon kirjauskäytäntömuutosta, sekä ilman merkittäviä kertaerä

Matkaviestintä

	1-12/2004	1-12/2003	muutos-%
Liittymien määrä 31.12., kpl*	1 383 515	1 374 146	1
Liikevaihto/liittymä**(ARPU), €	37,8	41,6	-9
Vaihtuvuus (churn)**, %	33,7	18,6	
Käyttö, milj. min.*	2 498	2 310	8
Käyttö, min./liittymä/kk**	156	146	7
SMS, milj. kpl*	537	453	19
SMS, kpl/liittymä/kk**	34	29	18
Lisäarvopalvelut/liikevaihto, %	14	12	

* Elisan verkko-operaattori Suomessa

** Elisan palveluoperaattori

Elisan verkko-operaattorin liittymämäärä Suomessa kasvoi vuonna 2004 noin 9 400 liittymällä pois lukien virtuaalioperaattoreiden liittymät. Elisan oman palveluoperaattorin osuus kasvusta oli noin 2 300 liittymää.

Liittymien käytön kasvu jatkui koko vuoden. Soitettujen puheluminuuttien määrä kasvoi edellisestä vuodesta noin 8 prosenttia ja lähetettyjen tekstiviestien määrä kasvoi noin 19 prosenttia.

Liittymäkohtainen liikevaihto (ARPU) laski noin 9 prosenttia viime vuodesta osin kirjauskäytäntömuutoksen takia. Vertailukelpoinen ARPU laski noin 4 prosenttia, mikä johtui yhdysliikennemaksujen ja kuluttajahintojen laskusta. Liikevaihdon kirjauskäytäntöä muutettiin vuoden 2004 alusta siten, että lisäarvopalvelujen tuottajille maksettavat korvaukset ja edelleen laskutettavat yhdysliikennekulut kirjataan suoraan liikevaihdon vähennykseksi.

Elisan Virossa toimiva tytäryhtiö menestyi hyvin. Liikevaihto oli 75,3 miljoonaa euroa (60,9), käyttökate 22,5 miljoonaa euroa (17,5) ja liikevoitto 13,2 miljoonaa euroa (8,2). Liittymämäärä oli vuoden 2004 lopussa 225 500 (167 750).

Valtioneuvosto muutti 15. 4. 2004 tehdyllä päätöksellä kolmannen sukupolven matkaviestintätoimilupia. Uudet toimiluvat sallivat osittain verkkojen yhteisrakentamisen ja -käytön.

Elisa avasi 23.11.2004 3G-verkkonsa kaupalliseen käyttöön ja alkoi samalla tarjota kannettavaan tietokoneeseen kytkettävää Vodafone Mobile Connect 3G/GPRS -tietoliikennekorttia.

Elisa ja Saunalahti sopivat matkaviestintäverkko-yhteistyön aloittamisesta. Osa Saunalahden uusista asiakkaista käyttää Elisan verkkoa ja tulevat 3G-palvelut toimivat Elisan verkossa.

Kiinteän verkon liiketoiminta

kappaletta	31.12.2004	31.12.2003	muutos-%
Laajakaistaliittymät	222 307	127 388	75
ISDN-kanavat	159 591	200 455	-20
Kaapeli-TV -liittymät	198 447	183 469	8
Analogiset ja muut liittymät	639 202	675 272	-5
Liittymät yhteensä	1 219 547	1 186 584	3

Laajakaistaliittymien kysyntä jatkui voimakkaana koko vuoden 2004. Syksyn aikana hitaammissa yhteysluokissa nopeudet nostettiin kaksinkertaisiksi ja nopeampien yhteyksien hintoja laskettiin. Laajakaistaliittymämäärä kasvoi 75 prosenttia viime vuoteen verrattuna. Perinteisten liittymien määrä jatkoi

edelleen tasaista laskuaan puheen siirtyessä matkaviestintä-verkkoon ja datan siirtyessä laajakaistaliittymiin.

Elisa jatkoi toimenpiteitään kasvattaakseen laajakaistan saatavuusalueutta kuluvan vuoden aikana. Vuoden lopulla saatavuus oli ulotettu kaikkiin Suomen kuntiin. Myynti käynnistyi uusilla alueilla erittäin myönteisesti.

Nordea ja Elisa allekirjoittivat sopimuksen, jonka mukaan Elisa toimii Nordean pääasiallisena tietoliikennetoimittajana Suomessa. Sopimus koskee kiinteän verkon puhelinliikennettä, matkaviestintäliikennettä ja datasiirtopalveluja koko Suomen alueella.

Oikeusministeriö uudisti puhepalvelunsa ulkoistamalla hallinnonalan 9 500 työntekijän ja yli 350 toimipaikan puhelinjärjestelmät Elisan palvelutuotantoon. Eräs sopimuksen keskeisimmistä kohteista oli marraskuussa avattu Salmisaaren oikeustalo Helsingin Ruoholahdessa.

Elisa on Suomessa ensimmäinen kaupallinen yritys, joka on rekisteröity CERT-toimijana (Computer Emergency Response Team) ja joka harjoittaa ympärivuorokautista CERT-operointia. CERT-ryhmä on tietoturvallisuuden poikkeustilanteiden käsittelyyn ja nopeaan toimintaan erikoistunut asiantuntija-ryhmä.

Henkilöstö

Elisan palveluksessa oli vuonna 2004 keskimäärin 5 590 henkilöä (7 172). Vuoden lopussa henkilömäärä oli 5 376 (6 683).

	31.12.2004	31.12.2003	muutos-%
Matkaviestintä	1 477	1 678	-12
Kiinteä verkko	3 015	3 572	-16
Saksan liiketoiminta	-	426	-
Muu liiketoiminta	814	905	-10
Konsernitoiminnot	70	102	-31
Yhteensä	5 376	6 683	-20

Elisassa vuoden 2003 lokakuussa käynnistetyn yhteistoimintaneuvottelut päättyivät 12. 1. 2004. Neuvottelujen tuloksena henkilöstömäärä väheni noin 900 henkilöllä.

Elisan henkilöstöryhmät perustivat 22. 4. 2004 henkilöstörahaston. Sen piirissä on noin 4 000 henkilöä. Jäsenyys henkilöstörahastossa perustuu työsuhteeseen. Henkilöstörahasto on henkilöstön omistama, ja se hallinnoi Elisan voittopalkkioerinä suorittamia varoja sekä niiden sijoittamisesta saatua tuottoja.

Investoinnit

miljoonaa euroa	Vertailukelpoinen		
	1-12/2004	1-12/2003	1-12/2003*
Investoinnit			
- käyttöomaisuuteen	170	194	176
- osakkeisiin	61	28	8
Yhteensä	231	222	184
Em. investointeihin sisältyvät GSM-rahoitus sopimusten takaisinostot	20	28	

*Ilman Saksan liiketoimintaa

Käyttöomaisuusinvestoinnit matkaviestintään olivat 83 miljoonaa euroa (98) ja kiinteän verkon liiketoimintaan 83 miljoonaa euroa (74). Investointeihin sisältyi puhelinyhtiöiltä lunastettujen GSM-verkkojen rahoitussopimusten lunastuksia 20 miljoonaa euroa (28).

Investoinnit osakkeisiin muodostuivat pääasiassa Elisan omistusosuuden kasvattamisesta 100 prosenttiin Yomissa ja Finnet Internationalissa.

Rahoitusasema

Elisan rahoitusasema ja likviditeetti vuonna 2004 vahvistuivat selvästi. Tähän vaikuttivat erityisesti positiivinen tuloskehitys, luopuminen Saksan liiketoiminnasta ja kiinteistöjen myynti. Konsernin tammi-joulukuun kassavirta investointien jälkeen oli 204 miljoonaa euroa (105).

Luopuminen Saksan liiketoiminnasta pienensi konsernin korollisia velkoja 65 miljoonaa euroa ja taseen ulkopuolisia vuokravastuita 133 miljoonaa euroa. Konsernin nettovelka pieneni vuoden 2004 aikana kolmanneksella vuoden 2003 lopun tasosta ollen 410 (654) miljoonaa euroa 31.12.2004.

Elisa myi Spondalle entiset pääkonttorikiinteistöt. Kauppahinta oli 25,5 miljoonaa euroa ja siitä kirjautui myyntivoittoa n. 13 miljoonaa euroa.

Elisa päätti 20.9.2004 joukkovelkakirjalainojen vaihtotarjouksen, jonka seurauksena Elisan lainojen keskimaturiteetti nousi kolmesta vuodesta viiteen ja puoleen vuoteen. Markkinoille tuotiin myös uusi pitkäaikainen viitelaina. Vanhoista lainoista 66,4 prosenttia vaihdettiin uusiin 22.9.2011 erääntyviin joukkovelkakirjoihin. Joukkovelkakirjoja laskettiin liikkeelle 260010000 euron arvosta.

Rahoituksen keskeiset tunnusluvut

miljoonaa euroa	31.12.2004	31.12.2003
Nettovelka	410	654
Gearing, %	46,4	87,5
Omavaraisuusaste, %	51,1	40,4
	1-12/2004	2003
Kassavirta investointien jälkeen	204	105

Pitkien lainojen luokitukset

Luokittaja	Luokitus	Luokituksen näkymä
Moody's Investor Services	Baa2	vakaa
Standard & Poor's	BBB	vakaa

Osake

Yhtiön kokonaisosakemäärä oli vuoden lopussa 141 989 109 kappaletta, ja markkina-arvo 1 682 miljoonaa euroa.

Yhtiön osakkeita vaihdettiin Helsingin Arvopaperipörssissä vuoden 2004 aikana kaikkiaan 121,4 miljoonaa kappaletta 1 380 miljoonan euron kokonaishintaan. Vaihto oli 88,3 prosenttia ulkona olevien osakkeiden määrästä.

Elisan vuoden 2000 A-optio-oikeuksien määrä oli 3 600 000 kappaletta ja vuoden 2000 B-optio-oikeuksien määrä 3 600 000 kappaletta. Optioiden markkina-arvo oli vuoden lopussa 0,3 miljoonaa euroa.

Omat osakkeet

Tytäryhtiöiden omistuksessa olevien Elisan osakkeiden kokonaismäärä oli vuoden lopussa 210 672 kappaletta (vuoden 2003 lopussa 781 563), osakkeiden nimellisarvo oli yhteensä 105 336 euroa ja osuus osakepääomasta ja äänistä oli 0,15 prosenttia.

Yomi myi pörssin välityksellä 2.-3.11.2004 omistamansa Elisan osakkeet 556 870 kappaletta, nimellisarvoltaan yhteensä 278 435 euroa. Kauppahinta oli 6 388 573,55 euroa, keskimäärin 11,47 euroa osakkeelta. Kauppa liittyi Yomin tase-rakenteen selkeyttämiseen.

Lisäksi Elisa-konsernin eläkesäätiön omistuksessa oli vuoden lopussa 202 263 kappaletta Elisan osakkeita (vuoden 2003 lopussa 722 363).

Tutkimus ja kehitys

Konsernissa käytettiin vuonna 2004 tutkimus- ja kehitystoimintaan 17 miljoonaa euroa (24). Merkittäviä tutkimustrendejä olivat IP-teknologiat, loppukäyttäjän näkökulman huomioiminen

sekä langattomien laitteiden kehitys. Uusien palvelujen kehittämisessä avainasemassa on asiakaskeskeinen tutkimus.

IFRS-raportointiin siirtyminen

Elisa siirtyy vuoden 2005 alusta kansainväliseen tilinpäätös-käytäntöön (International Financial Reporting Standards, IFRS). Ensimmäinen IFRS:n mukainen osavuositarkastus julkaistaan tammi-maaliskuulta 2005. IFRS:ään siirtymisen vaikutuksista annetaan erillinen tiedote 14.2.2005.

Hallituksen valtuudet

Varsinainen yhtiökokous 31.3.2004 valtuutti hallituksen päättämään osakepääoman korottamisesta yhdellä tai useammalla uusmerkinnällä, päättämään vaihtovelkakirjalainan ottamisesta ja/tai optio-oikeuksien antamisesta siten, että uusmerkinnässä merkittävien, vaihtovelkakirjoja vastaan vaihdettavien ja optio-oikeuksien nojalla merkittävien uusien osakkeiden yhteenlaskettu määrä saa olla enintään 27,6 miljoonaa kappaletta ja yhtiön osakepääoma voi korottua enintään 13,8 miljoonalla eurolla. Valtuutus on voimassa yhden vuoden tästä yhtiökokouksesta. Valtuutus oikeuttaa poikkeamaan osakkeenomistajan etuoikeudesta edellyttäen, että siihen on yhtiön kannalta painava taloudellinen syy.

Yhtiön hallituksella ei ole voimassa olevaa valtuutusta hankkia tai luovuttaa omia osakkeita.

Suunnattu osakeanti

Elisan ja Yomin hallitukset allekirjoittivat 28.3.2004 sulautumissuunnitelman, jonka Yomin ylimääräinen yhtiökokous 27.5.2004 hyväksyi. Sulautumissuunnitelman mukaisesti Yomi sulautui Elisaan 31.12.2004.

Sulautumisvastikkeena Yomin osakkeenomistajille annettiin jokaista Yomin osaketta kohden 0,5654 Elisan osaketta. Kaikkiaan sulautumisvastikkeena annettiin 3 977 352 uutta Elisan osaketta. Sulautumisvastikkeena annetut osakkeet merkittiin kaupparekisteriin 31.12.2004, jolloin ne saivat täydet oikeudet. Osakkeet oikeuttavat osinkoon tilikaudelta 2004. Yhtiön osakepääoma korottui osakkeiden liikkeeseen laskun seurauksena 1 988 676 eurolla. Yhtiön osakemäärä liikkeeseen laskun jälkeen on 141 989 109 osaketta, ja kaupparekisteriin merkitty osakepääoma on 70 994 554,50 euroa.

Merkittävät oikeudelliset asiat

Elisa Matkapuhelinpalvelut Oy:tä (entinen Oy Radiolinja Ab) koskevia keskeneräisiä prosesseja ovat kevään 2000 yhtiö-

kokouksen osakepääoman korotuksesta nostettu moitekanne, valitus Helsingin Käräjäoikeuden päätöksestä jättää tutkimatta kanne, jolla Oy Multiclearing Ltd vaati lunastushinnan korottamista 255 osakkeen osalta 7 904,83 eurosta noin 50 000 euroon, sekä moitekanne, jossa vaaditaan joulukuussa 2003 sulautumisesta päättäneen yhtiökokouksen päätöksen kumoamista.

Yomin ja Elisan sulautumiseen liittyviä keskeneräisiä prosesseja ovat sulautumispäätöstä vastustavien vaatimus n. 636 000 osakkeen osalta osakkeidensa lunastushinnasta, sekä valitus Turun Hallinto-oikeuden antamasta päätöksestä, jolla hallinto-oikeus on hylännyt erityistilintarkastuksen määräämistä koskevan hakemuksen.

TeliaSonera Finland Oyj vaatii korvausta Elisa Matkapuhelinpalvelut Oy:ltä patentin hyväksikäyttämistä sekä vahingonkorvausta yhteensä 13,2 miljoonaa euroa sekä väitetyn patentin mukaisen menetelmän käytön kieltämistä. Patenttiriita liittyy Elisa Heimopalvelun toteuttamiseen. Elisa kiistää patenttiviloukkauksen.

Viestintävirasto aloitti 2.11.2004 oma-aloitteisen selvityksen Elisa Matkapuhelinpalvelut Oy:n laskevan liikenteen hinnoittelun kustannussuuntautuneisuudesta. Elisa Matkapuhelinpalvelut Oy on toimittanut selvityksiä Viestintäviraston selvityspyyntöihin. Asian käsittely on kesken.

Tilikauden jälkeiset tapahtumat

Elisa ja IBM allekirjoittivat sopimuksen Elisan sovellushallintapalveluiden keskittämistä IBM:lle. Seitsenvuotinen palvelusopimus tulee voimaan 1.3.2005. Samalla Elisasta siirtyy 150 henkilöä IBM:n palvelukseen niin sanottuina vanhoina työntekijöinä.

Tulevaisuuden näkymät

Suomen telekommunikaatiomarkkinoiden kilpailutilanne jatkuu kireänä. Matkaviestinnän ja kiinteän verkon tuotteiden käyttö kasvaa edelleen melko voimakkaasti. Elisan tavoitteena on markkina-aseman vahvistaminen.

Elisan liikevaihdon arvioidaan kasvavan hieman vuonna 2005. Toteutettujen ja käynnissä olevien tehostamistoimenpiteiden ansiosta yhtiön kilpailukyky paranee edelleen ja kannattavuus säilyy hyvällä tasolla. Ensimmäisen vuosipuoliskon vertailukelpoisen käyttökate- ja liikevoittotason arvioidaan olevan samalla tasolla kuin viime vuoden viimeisellä neljänneksellä. Käyttöomaisuusinvestoinnit ovat korkeintaan 15 prosenttia liikevaihdesta ja kassavirta on edelleen selvästi positiivinen.

1000 euroa	Liite	Konserni	Konserni	Emoyhtiö	Emoyhtiö
		1.1.–31.12.2004	1.1.–31.12.2003	1.1.–31.12.2004	1.1.–31.12.2003
Liikevaihto	1	1 356 020	1 538 186	405 976	35 462
Liiketoiminnan muut tuotot	2	30 918	33 898	25 445	10 811
Materiaalit ja palvelut	3	-484 376	-580 712	-131 884	-246
Henkilöstökulut	4	-260 387	-373 332	-100 611	-32 222
Poistot ja arvonalentumiset	5	-238 803	-418 307	-57 456	-9 064
Liiketoiminnan muut kulut		-209 979	-233 382	-101 651	-48 438
		-1 193 545	-1 605 733	-391 602	-89 970
Liikevoitto		193 393	-33 649	39 819	-43 697
Rahoitustuotot ja -kulut	6				
Osuus osakkuusyritysten tuloksista		708	-312		
Muut rahoitustuotot ja -kulut		-27 920	-39 620	98 584	-40 076
Sijoitusten arvonalentumiset					-292 775
		-27 212	-39 932	98 584	-332 851
Voitto ennen satunnaisia eriä		166 181	-73 581	138 403	-376 548
Satunnaiset erät	7			-61 661	176 976
Voitto satunnaisten erien jälkeen		166 181	-73 581	76 742	-199 572
Tilinpäätössiirrot	8			63 205	1 884
Tuloverot	9	-52 238	59 712	-710	18
Vähemmistön osuus		-7 413	-2 636		
Tilikauden voitto		106 530	-16 505	139 237	-197 670

1000 euroa	Liite	Konserni 31.12.2004	Konserni 31.12.2003	Emoyhtiö 31.12.2004	Emoyhtiö 31.12.2003
VASTAAVAA					
Pysyvät vastaavat					
Aineettomat hyödykkeet	10	62 512	64 240	43 264	2 883
Konserniliikearvo	10	440 583	459 512		
Aineelliset hyödykkeet	10	649 953	856 408	292 686	29 521
Osuudet osakkuusyrityksissä	11	16 183	19 988		
Muut sijoitukset	11	12 458	12 074	1 335 902	1 764 807
		1 181 689	1 412 222	1 671 852	1 797 211
Vaihtuvat vastaavat					
Vaihto-omaisuus	12	15 139	15 910	12 886	
Laskennallinen verosaaminen	18	13 517	81 926		
Pitkäaikaiset saamiset	13	57 832	3 010	77 112	80 617
Lyhytaikaiset saamiset	14	310 074	349 341	247 133	325 341
Rahoitusarvopaperit	15	96 147	6 480	112 201	4 989
Rahat ja pankkisaamiset		66 779	60 815	7 409	8 864
		559 488	517 482	456 741	419 811
		1 741 177	1 929 704	2 128 593	2 217 022
VASTATTAVAA					
Oma pääoma					
	16				
Osakepääoma		70 995	69 006	70 995	69 006
Ylikurssirahasto		561 857	516 672	530 412	516 672
Vararahasto		3 382	3 382	3 382	3 382
Edellisten tilikausien voitto		108 201	126 546	316 425	514 095
Tilikauden voitto		106 530	-16 505	139 237	-197 670
		850 965	699 101	1 060 451	905 485
Vähemmistöosuus		33 646	77 354		
Tilinpäätössiirtojen kertymä				57 175	
Pakolliset varaukset	17	17 074	51 574	7 867	8 334
Vieras pääoma					
Pitkäaikainen vieras pääoma	19	565 520	616 500	561 285	551 112
Lyhytaikainen vieras pääoma	20	273 972	485 175	441 815	752 091
		839 492	1 101 675	1 003 100	1 303 203
		1 741 177	1 929 704	2 128 593	2 217 022

1000 euroa	Konserni 31.12.2004	Konserni 31.12.2003	Emoyhtiö 31.12.2004	Emoyhtiö 31.12.2003
Liiketoiminnan rahavirta				
Voitto ennen satunnaisia eriä	166 181	-73 581	138 403	-376 548
Oikaisut:				
Suunnitelman mukaiset poistot ja arvonalentumiset	238 803	418 307	57 456	299 955
Muut rahoitustuotot ja -kulut	27 212	39 620	-98 584	40 076
Käyttöomaisuuden myyntivoitot ja -tappiot (-/+)	-16 572	-2 803	-15 851	-46
Osakkeiden myyntivoitot ja -tappiot (-/+)	-2 848	-430	2 482	1 367
Liiketoimintojen myyntivoitot ja -tappiot (-/+)	-2 750	-1 483		
Pakollisen varauksen muutos tuloslaskelmassa	-23 329	-4 307	-9 185	8 334
Muut oikaisut	310	735		
Rahavirta ennen käyttöpääoman muutosta	387 007	376 058	74 721	-26 862
Käyttöpääoman muutos	4 911	-15 988	47 664	9 187
Rahavirta ennen rahoituseriä ja veroja	391 918	360 070	122 385	-17 675
Maksetut korot sekä saadut korot ja osingot	-42 904	-40 684	57 905	-40 452
Maksetut tuloverot	-15 955	-14 585	-710	-754
Liiketoiminnan rahavirta	333 059	304 801	179 580	-58 881
Investointien rahavirta				
Investoinnit käyttöomaisuuteen	-170 159	-193 762	-56 886	-3 204
Käyttöomaisuuden myynti	36 637	5 032	34 652	3 092
Investoinnit osakkeisiin ja muihin sijoituksiin	-10 370	-26 925	-9 299	-44 395
Luovutustulot osakkeista ja muista sijoituksista	12 000	15 174	38 446	13 238
Liiketoiminnan myynnit	2 750	1 053		
Investointien rahavirta	-129 142	-199 428	6 913	-31 270
Rahavirta investointien jälkeen	203 917	105 373	186 493	-90 151
Rahoituksen rahavirta				
Korollisten saamisten muutos	24 332	-17 614	34 746	23 825
Pitkäaikaisten velkojen muutos	-9 154	-96 517	-7 603	-51 800
Lyhytaikaisten velkojen muutos	-116 853	11 958	-270 740	-40 551
Maksetut osingot	-13 000	-1 841		
Omien osakkeiden myynti	6 389			
Saadut konserniavustukset			120 090	147 500
Rahoituksen rahavirta	-108 286	-104 014	-123 507	78 974
Rahavarojen muutos	95 631	1 359	62 986	-11 177
Rahavarat tilikauden alussa	67 295	65 936	13 853	25 030
Fuusioissa ja liiketoimintasiirroissa siirtyneet rahavarat			42 771	
Rahavarat tilikauden lopussa	162 926	67 295	119 610	13 853

Tilinpäätöksen liitetiedot 1.1.–31.12.2004

Elisa Oyj, kotipaikka Helsinki, on Elisa Oyj - konsernin emoyhtiö. Elisa Oyj:n konsernitilinpäätös 31.12.2004 on nähtävissä osoitteessa Kutomotie 18, Helsinki.

Tilinpäätöksen laadintaperiaatteet

Konsernitilinpäätöksen laajuus

Konsernitilinpäätös käsittää emoyhtiö Elisa Oyj:n sekä ne tytäryhtiöt, joissa emoyhtiöllä on suoraan tai välillisesti kirjanpitolain 1. luvun 6 §:n mukainen määräysvalta. Osakkuusyhtiöinä yhdistellään ne omistusyhteisytykset, joissa konserniyhtiöllä on huomattava vaikutusvalta liiketoiminnan ja rahoituksen johtamisessa, mutta jotka eivät kuulu konserniin.

Tytäryhtiöt yhdistellään pääsääntöisesti osakkeiden hankintakuukaudesta alkaen. Osakkuusyhtiöt yhdistellään pääsääntöisesti sen ajankohdan mukaan, jolloin yrityksestä on tullut osakkuusyhtiö. Vastaavasti myydyt yhtiöt yhdistellään myyntihetkeen saakka.

Yhdistelemättä jätetään ne konserni- ja osakkuusyhtiöt, joilla ei tilikauden aikana ole ollut toimintaa ja joiden yhdisteleminen on tarpeetonta oikean ja riittävän kuvan antamiseksi konsernin toiminnan tuloksesta ja taloudellisesta asemasta.

Yhdistelyperiaatteet

Konsernin sisäiset liiketapahtumat, vaihto-omaisuushyödykkeiden sisäiset katteet, sisäiset saamiset ja velat sekä sisäinen voitonjako eliminoidaan. Käyttöomaisuuteen sisältyvä sisäinen kate eliminoidaan olennaisilta osiltaan.

Konserniyhtiöiden keskinäisen osakeomistuksen eliminoinnissa käytetään hankintamenomenetelmää. Oman pääoman ylittävä osa tytäryhtiöosakkeiden hankintamenosta, jota ei ole kohdistettu hankituille omaisuserille, esitetään konserniliikearvona.

Osakkuusyhtiöt yhdistellään konsernitilinpäätökseen pääomaosuusmenetelmällä.

Vähemmistön osuus erotetaan konsernituloksesta sekä konsernin omasta pääomasta ja se esitetään tuloslaskelmassa ja taseessa omana eränään.

Ulkomaisten tytäryhtiöiden tuloslaskelmat muutetaan euroiksi Euroopan keskuspankin (EKP) ilmoittamaan kuukausikohtaiseen keskikurssiin ja taseet tilinpäätöspäivän keskikurssiin. Muuntamisessa syntyvät muuntoerot samoin kuin omien pääomien muuntoerot esitetään edellisten tilikausien voittovaroissa.

Omat osakkeet

Tytäryritysten ja osakkuusyhtiöiden omistamat Elisa Oyj:n osakkeet (omat osakkeet) vähennetään konsernin vapaasta omasta pääomasta. Osakkuusyhtiöiden omistamat omat osakkeet vähennetään omistusta vastaavalla osuudella.

Omien osakkeiden myyntihinta ja myynnistä aiheutuvat verot kirjataan taseen omiin pääomiin, mistä syystä omien osakkeiden kaupalla ei ole vaikutusta konsernin tilikauden tulokseen.

Kertaluonteiset erät

Tilinpäätöksessä tietyt tuotto- ja kuluerät on määritelty ns. kertaluonteisiksi eriksi. Näitä ovat olennaiset liiketoiminnan, osakkeiden ja käyttöomaisuuden myyntivoitot sekä käyttöomaisuuden ja konserniliikearvon kertaluonteiset lisäpoistot ja arvonalentumiset. Tuotto- tai kuluerän määrittely kertaluonteiseksi perustuu johdon arvioon.

Vertailukelpoisuus edelliseen vuoteen

Konserni

Vertailtaessa tilikauden tietoja edelliseen tilikauteen tulee huomioida, että Saksan liiketoiminnan myynti kokonaisuudessaan vuoden 2004 alussa on keskeisin syy liikevaihdon ja siitä johtuvien kulujen sekä taseen ja vastuiden merkittävään pienenemiseen. Lisäksi tilinpäätökseen sisältyi merkittäviä kertaluonteisia eräiä.

Vuoden 2004 tilinpäätöksen kertaluonteiset erät:

- eläkevarauksen laskentaperiaatteen muutoksesta aiheutunut tuloutus 5,1 milj. euroa
- pääkonttorikiinteistön myyntivoitto 12,8 milj. euroa

Vertailuvuoden 2003 kertaluonteiset erät:

- kotimaan liiketoimintojen uudelleenjärjestelyjä varten tehty kuluvaraus 16,6 milj. euroa ja eläkevarauksen lisäys 5,7 milj. euroa
- Saksan liiketoimintojen konserniliikearvon arvonalennus 88,3 milj. euroa ja käyttöomaisuuden arvonalennus 5,8 milj. euroa
- Saksan liiketoiminnan omaisuserien arvonalennuksista kirjattu verosaaminen 89 milj. euroa

Emoyhtiö

Vertailtaessa tilikauden tietoja edelliseen tilikauteen tulee huomioida, että tilikauden aikana on tapahtunut useiden konserniyhtiöiden sulautumisia emoyhtiöön, mikä on keskeisin syy liikevaihdon ja siitä johtuvien kulujen sekä taseen ja

vastuiden merkittävään kasvuun. Lisäksi tilinpäätökseen sisältyi merkittäviä kertaluonteisia eriä.

Vuoden 2004 tilinpäätöksen kertaluonteiset erät:

- eläkevarauksen laskentaperiaatteen muutoksesta aiheutunut tuloutus 5,1 milj. euroa
- pääkonttorikiinteistön myyntivoitto 12,8 milj. euroa
- satunnaisiin eriin sisältyviä fuusiovoittoja 20,5 milj. euroa ja fuusiotappioita 126,8 milj. euroa

Vertailuvuoden 2003 kertaluonteiset erät:

- kotimaan liiketoimintojen uudelleenjärjestelyjä varten tehty kuluvaraus ja eläkevarauksen lisäys yhteensä 7,5 milj. euroa
- Emoyhtiö osti vuonna 2003 tytäryhtiöltään FMS Dravit Asset Management GmbH:lta sen tytäryhtiön Elisa Kommunikation GmbH:n koko osakekannan 207 milj. euron kauppahinnalla. Ensinnä mainitun yhtiön osakkeiden hankintamenosta tehtiin 111,2 milj. euron arvonalennus. Elisa Kommunikation GmbH:n osakkeiden hankintamenosta tehtiin 181,6 milj. euron arvonalennus.

Liikevaihto ja liiketoiminnan muut tuotot

Asiakkailta laskutettavat ja muille puhelinyhtiöille sellaisenaan tilitettävät yhdysliikennemaksut esitetään myyntituottojen vähennyseränä (KILA 1995/1325).

Liiketoiminnan muissa tuotoissa esitetään liiketoiminnan, osakkeiden ja käyttöomaisuuden myyntivoitot, saadut avustukset sekä huoneistojen vuokratuotot.

Konserniyhtiöissä myynti tuloutetaan pääsääntöisesti suoritteiden luovuttamishetkellä. Poikkeuksena ovat eräiden konserniyhtiöiden pitkäaikaiset projektit, jotka tuloutetaan pääasiassa valmistusasteen perusteella. Vähäiset projektit tuloutetaan kuitenkin luovutushetken perusteella.

Projektien valmistusaste määritetään kertyneiden työtuntien suhteena arvioituihin kokonaistyötunteihin. Projektit, joihin ei liity työsuoritetta, tuloutetaan luovutushetken yhteydessä. Projektien tuloutuksessa noudatetaan varovaisuutta. Projektin valmistamisen jälkeisten takuuaikaisten menojen kattamiseksi kirjataan erillinen takuuvaraus.

Vaihto-omaisuuden arvostusperiaatteet

Vaihto-omaisuus arvostetaan muuttuviin menoihin, hankintahintaan tai sitä alempaan todennäköiseen luovutus- tai jälleenhankintahintaan. Vaihto-omaisuuden hinnoittelussa käytetään painotettua keskihintaa.

Konsernissa vaihto-omaisuusvarastojen muutokseen on yhdistetty epäolennaisena eränä valmiiden ja keskeneräisten tuotteiden varastojen muutos sekä valmistus omaan käyttöön.

Valuuttamääräiset erät

Ulkomaanrahan määräiset liiketapahtumat kirjataan tilikauden aikana tapahtumapäivän kurssiin. Tilikauden päättymispäivänä ulkomaanrahan määräiset tase-erät arvostetaan EKP:n ilmoittamaan tilinpäätöspäivän keskurssiin.

Johdannaisopimukset

Johdannaisopimuksia voidaan käyttää valuutta- ja korkoriskien hallintaan.

Valuuttariskeiltä suojautumiseen tarkoitettavat avoinna olevat johdannaisopimukset arvostetaan tilinpäätöksessä markkina-arvoon ja kirjataan tulosvaikutteisesti, lukuun ottamatta kassavirtaan liittyviä termiinisopimuksia, jotka kirjataan tulosvaikutteisesti kassavirran toteutuessa. Valuuttakurssierot kirjataan myynnin tai ostopien oikaisueriin tai rahoituksen kurssieroihin suojauskohteesta riippuen. Valuuttatermiinien korkoero, mikäli se on olennainen, jaksotetaan sopimuksen voimassaoloajalle ja jaksotettu osuus kirjataan korkotuottoihin tai -kuluihin.

Korkojohdannaisopimukset arvostetaan tilinpäätöksessä markkina-arvoon. Korkoriskien hallintaan käytettyjen johdannaisien kassavirrat jaksotetaan sopimuksen voimassaoloajalle ja niillä oikaistaan suojattavan erän korkoja.

Avoinna olevien johdannaisopimusten nimellisarvot ja käypä arvo ilmoitetaan liitetiedoissa vastuina riippumatta siitä, onko nämä käsitelty kirjanpidossa tulosvaikutteisesti.

Käyttöomaisuus ja konserniliikearvo

Aineettomien ja aineellisten hyödykkeiden kirjanpitoarvona esitetään taseessa hankintameno vähennettynä kertyneillä suunnitelman mukaisilla poistoilla ja arvonalentumisilla. Itse valmistettu ja rakennettu käyttöomaisuus arvostetaan muuttuviin menoihin.

Vuoden 2004 aikana tehdyt omaisuuserien arvonalennustestit ovat kohdistuneet matkaviestintäliiketoimintaan ja kiinteän verkon liiketoimintaan. Testauksessa käytetään yhtiön hallituksen hyväksymää testausohjetta. Testien perusteella ei omaisuuserissä todettu arvonalennustarvetta.

Tilikauden suunnitelman mukaisten ja kokonaispoistojen erotus emoyhtiön tilinpäätöksessä esitetään tuloslaskelman tilinpäätössiirroissa ja kertynyt poistoero taseen vastattavien

tilinpäätössiirtojen kertymässä. Sulautuvista yhtiöistä siirtynyt kertynyt negatiivinen poistoero on tuloutettu. Konsernitilinpäätöksessä kertynyt poistoero jaetaan omaan pääomaan ja verovelkaan. Suunnitelman mukaiset poistot lasketaan taloudellisen käyttööän perusteella tasapoistoina alkuperäisestä hankintamenosta.

Konserniliikearvo poistetaan 5–15 vuodessa. Kun on kyse strategisesti tärkeiden omistusosuuksien hankinnasta toimialan yhtiöissä käytetään poistoaikana 10–15 vuotta.

Yhdistelyssä tytäryritysten ja osakkuusyrittysten käyttöomaisuuden poistoajat muutetaan olennaisuuden periaatteen mukaan vastaamaan konsernin noudattamia poistoaikoja.

Suunnitelman mukaiset poistoajat konsernissa ovat seuraavat:

• Konserniliikearvo	5–15 vuotta
• Liikearvo	3–5 vuotta
• Perustamismenot	5 vuotta
• Atk-ohjelmat	3–5 vuotta
• Muut pitkävaikutteiset menot	5–10 vuotta
• Rakennukset ja rakennelmat	25–50 vuotta
• Puhelinkeskukset	8–10 vuotta
• GSM-verkko	6–10 vuotta
• Kaapeliverkko	10–20 vuotta
• Mastorakennelmat	10–25 vuotta
• Telepäätelaitteet (asiakkaille vuokratut)	3–5 vuotta
• Muut koneet ja kalusto	3–5 vuotta

Konsernissa aiempina vuosina toimeenpantujen osakeantien seurauksena on edellisillä tilikausilla muodostunut konserni-reserviä. Osakeanneilla on rahoitettu lähinnä tytäri- ja osakkuusyrittysten hankintoja, jotka ovat kasvattaneet konserniliikearvoa. Asiallisen yhteytensä perusteella tilinpäätöshetken mukainen konsernireservi on vähennetty konserniliikearvosta. Konserniliikearvon poisto on laskettu vähennytyistä arvosta.

Tutkimus ja tuotekehitys

Tutkimus- ja tuotekehitysmenot käsitellään vuosikuluna syntymishetken mukaan.

Pakolliset varaukset

Vastaiset menot ja menetykset, jotka kohdistuvat päättyneeseen tai aikaisempaan tilikauteen ja joiden toteutumista pidetään varmana tai todennäköisenä ja joita vastaava tulo ei ole varma eikä todennäköinen, kirjataan kuluksi tuloslaskelman ao. kulueraan. Taseessa ne esitetään pakollisissa varauksissa

silloin, kun niiden täsmällistä määrää tai toteutumisaikaa ei tiedetä. Muussa tapauksessa ne esitetään siirtovelloissa.

Eläkekulut

Eläkekulut esitetään noudattaen kunkin maan paikallista lainsäädäntöä.

Konserniyhtiöiden eläkesitoumukset hoidetaan konsernin eläkesäätiössä taikka eläkevakuutusin ulkopuolisissa eläkevakuutusyhtiöissä. Lisäksi yhtiöillä on omaa suoraa eläkevastuuta pääasiassa varhennetuista määräaikaisista eläkkeistä.

Konserniyhtiöillä ei ole kuluksi kirjaamatonta eläkesäätiön vastuuvajasta eikä yhtiöiden omalla vastuulla olevaa kattamatonta eläkevastuuta.

Satunnaiset tuotot ja kulut

Satunnaisina erinä kirjataan sellaiset tuotot ja kulut, jotka perustuvat tavanomaisesta toiminnasta poikkeaviin kertaluonteisiin ja olennaisiin tapahtumiin.

Emoyhtiön satunnaisina tuottoina ja kuluina esitetään saadut ja annetut konserniavustukset sekä fuusiovoitot ja -tappiot.

Tuloverot

Tilikaudelle kuuluvat tuloverot jaksotetaan ja kirjataan tuloslaskelmaan. Satunnaisiin eriin liittyvät verot vähennetään tuloslaskelmassa satunnaisista eristä.

Laskennallisen verovelan ja -saamisen muutos merkitään konsernitilinpäätökseen ja lasketaan jaksotuseroista. Emoyhtiön taseeseen laskennallista verovelkaa ja -saamista ei merkitä. Laskennallinen verovelka ja -saaminen lasketaan käyttäen tilinpäätöksen laatimishetkellä vahvistettua seuraavien vuosien verokantaa (26% vuonna 2005). Konsernin laskennalliset verovelat ja -saamiset eritellään taseen liitetiedoissa.

Kotimaisten konserniyhtiöiden vahvistetuista tappioista kirjataan verosaamia varovaisuuden periaatetta noudattaen.

Tytäryhtiöiden omistamien Elisa Oyj:n osakkeiden (omat osakkeet) myynnistä syntyvät veroaikautukset huomioidaan konsernin omassa pääomassa.

Konsernin liikevaihto, käyttökate ja liikevoitto segmentteittäin

Konserni	Liikevaihto		Käyttökate		Liikevoitto	
	Milj. euroa	2004	2003	2004	2003	2004
Matkaviestintä	712,8	757,3	218,7	210,0	100,9	72,7
Kiinteä verkko	653,6	686,0	185,3	166,6	78,8	44,5
Saksan liiketoiminta		134,1		3,8		-133,7
Muut toiminnot	110,8	97,9	28,2	4,3	13,7	-17,1
Segmenttien välinen myynti	-121,2	-137,1				
Konserni yhteensä	1 356,0	1 538,2	432,2	384,7	193,4	-33,6

Kertaluonteisilla erillä oikaistut luvut

Konserni	Liikevaihto (oikaistu)		Käyttökate (oikaistu)		Liikevoitto (oikaistu)	
	Milj. euroa	2004	2003	2004	2003	2004
Matkaviestintä	712,8	757,3	218,7	211,6	100,9	74,3
Kiinteä verkko	653,6	686,0	185,3	179,7	78,8	57,6
Saksan liiketoiminta		134,1		3,8		-39,6
Muut toiminnot	110,8	97,9	10,3	11,8	-4,2	-9,6
Segmenttien välinen myynti	-121,2	-137,1				
Yhteensä (oikaistu)	1 356,0	1 538,2	414,3	406,9	175,5	82,7

Laadintaperiaatteet:

Sisäinen myynti

- Segmentin sisäinen myynti on vähennetty ao. segmentin liikevaihdosta.
- Segmenttien välinen myynti on vähennetty segmenttien yhteenlasketusta liikevaihdosta.

Konsernikirjaukset

- Konsernin sisäiset katteet on eliminoitu segmenttien tuloksista.
- Konserniliikearvon poisto on kohdistettu segmenteille.

Vertailuvuoden luvut on muutettu vastaamaan vuoden 2004 organisaatorakennetta ja allokointisääntöjä.

Kertaluonteiset erät	Konserni 2004	Konserni 2003
Pääkonttorikiinteistön myyntivoitto	12,8	
Uudelleenjärjestely- ja eläkevaraus	5,1	-22,2
Alaskirjaukset Saksan liiketoiminnasta		-94,1
Yhteensä	17,9	-116,3

Kertaerien vaikutus käyttökatteessa	17,9	-22,2
Kertaerien vaikutus liikevoitossa	17,9	-116,3
Kertaerien vaikutus tuloksessa ennen satunnaiseriä	17,9	-116,3

Tuloslaskelman ja taseen liitetiedot

1000 euroa	Konserni 2004	Konserni 2003	Emoyhtiö 2004	Emoyhtiö 2003
1. Myyntituotot ja liikevaihto				
Myyntituotot	1 428 052	1 601 617	447 041	35 462
Yhdysliikennemaksut ja muut oikaisuerät	-72 032	-63 431	-41 065	
Liikevaihto	1 356 020	1 538 186	405 976	35 462
Maantieteellinen jakauma				
Suomi	1 223 537	1 299 117	404 930	35 287
Muu Eurooppa	113 992	222 911	1 046	175
Amerikka	9 516	8 993		
Aasia	5 738	5 329		
Australia	1 560	797		
Afrikka	1 677	1 039		
Yhteensä	1 356 020	1 538 186	405 976	35 462
<p>Valmistusasteen perusteella tuloutetaan pitkäaikaisia projekteja, joita on pääasiassa Comptel Oyj:llä. Valmistusasteen mukaan tuotoksi kirjattu liikevaihto oli 20,7 milj. euroa (15,9 milj. euroa v. 2003). Luovuttamattomien pitkäaikaishankkeiden tuotoksi on tilikaudelle ja aikaisemmille tilikausille kirjattu 12,8 milj. euroa (12,2 milj.euroa). Pitkäaikaishankkeiden tilauskanta valmistusasteen mukaan tuloutettavat 7,9 milj euroa (8,2 milj. euroa) Valmistusasteen mukaisen tuloutuksen johdosta kirjatut siirtosaamiset 2,8 milj. euroa (1,5 milj. euroa) Valmistusasteen mukaisen tuloutuksen johdosta kirjatut siirtovelat 1,7 milj. euroa (3,9 milj. euroa)</p>				
2. Liiketoiminnan muut tuotot				
Käyttöomaisuuden myyntivoitot	16 572	5 242	15 834	46
Osakkeiden ja liiketoimintojen myyntivoitot	5 598	324	80	-69
Muut ¹⁾	8 748	28 332	9 531	10 834
Liiketoiminnan muut tuotot	30 918	33 898	25 445	10 811
<p>¹⁾ Muut liiketoiminnan muut tuotot sisältää pääasiassa huoneistojen vuokratuottoja ja avustuksia sekä saatuja vahingonkorvauksia.</p>				
3. Materiaalit ja palvelut ^{*)}				
Aineet, tarvikkeet ja tavarat				
Ostot tilikauden aikana	80 113	82 305	41 269	3
Varastojen muutos	-290	2 934	-12 886	
	79 823	85 239	28 383	3
Ulkopuoliset palvelut	404 553	495 473	103 501	243
Yhteensä	484 376	580 712	131 884	246

^{*)} Vertailuvuoden 2003 tiedot on muutettu vastaamaan vuoden 2004 ryhmittelyä.

1000 euroa	Konserni 2004	Konserni 2003	Emoyhtiö 2004	Emoyhtiö 2003
4. Henkilöstökulut				
Palkat ja palkkiot	220 582	286 546	90 518	19 106
Eläkekulut	24 058	67 568	3 391	12 028
Muut henkilösivukulut	19 727	23 983	8 328	1 381
Henkilöstömenot yhteensä	264 367	378 097	102 237	32 515
Käyttöomaisuuteen aktivoidut henkilöstömenot				
Aktivoidut palkat	-2 552	-3 309	-936	-173
Aktivoidut eläkemenot	-512	-741	-181	-33
Aktivoidut muut henkilösivumenot	-916	-715	-509	-87
Aktivoinnit yhteensä	-3 980	-4 765	-1 626	-293
Henkilöstökulut tuloslaskelmassa yhteensä	260 387	373 332	100 611	32 222

Johdon palkat ja palkkiot

Toimitusjohtajat sekä toimitusjohtajien sijaiset	3 216	7 911		
Hallitusten jäsenet sekä varajäsenet	346	362	185	174
Hallintoneuvostojen jäsenet sekä varajäsenet	10	5		

Toimitusjohtajien eläkesitoumukset

Konserniin kuuluvien yritysten toimitusjohtajien eläkeiäksi on sovittu 60–63 vuotta.

Konsernin ja emoyrityksen henkilöstö keskimäärin	5 590	7 172	2 155	317
---	--------------	--------------	--------------	------------

Konsernin henkilömäärät segmenteittäin

	Henkilöstö (vuoden lopussa)	
	2004	2003 *)
Matkaviestintä	1 477	1 678
Kiinteä verkko	3 015	3 572
Saksan liiketoiminta		426
Muut toiminnot	884	1 007
Konserni yhteensä	5 376	6 683

*) Vertailuvuoden 2003 henkilömäärät on muutettu vastaamaan vuoden 2004 organisaatorakennetta. Henkilömäärään lasketaan mukaan vakinaisessa ja määräaikaisessa työsuhteessa olevat henkilöt sekä tuntityöntekijät kokopäiväisiksi muutettuna.

Henkilöstön palkitsemis- ja kannustinjärjestelmät sekä eläkejärjestelyt

Tulospalkkiojärjestelmä

Koko henkilöstö on joko tulos- tai provisiopohjaisen palkkiojärjestelmän piirissä. Toimitusjohtajan, johtoryhmän ja muun yritysjohdon tulospalkkiot perustuvat konsernin tulostavoitteen, yksikön tai tulosyksikön tulostavoitteiden sekä tärkeim-

pien liiketoiminnallisten taikka henkilökohtaisten tavoitteiden saavuttamiseen. Muiden kuin johtoon kuuluvien henkilöiden tulospalkkio on konsernin, yksikön ja oman tulosyksikön taloudellisiin mittareihin sekä joko henkilö- tai ryhmäkohtaisiin toiminnallisiin mittareihin perustuva. Palkkion määräytymisessä käytettävät mittareiden raja-arvot ja palkkion maksimimäärät vahvistetaan vuosittain.

Optio-ohjelma 2000

Elisa Oyj:n ylimääräinen yhtiökokous päätti 20.10.2000 optiolainan tarjoamisesta konsernin henkilöstölle. Optiolaina oli tarkoitettu osaksi konsernin kannustus- ja sitouttamisjärjestelmää.

Optiolainan määrä oli 3 600 000 euroa. Laina oli koroton ja laina-aika oli 30.11.2000–30.11.2002. Lainaan liittyy 7 200 000 optio-oikeutta, joista 3 600 000 merkitään kirjaimella A ja 3 600 000 kirjaimella B. A-sarjan osakkeen merkintähinta on optio-oikeudella A 38,07 euroa ja optio-oikeudella B 20,55 euroa. Merkintähintaa alennetaan ennen osakemerkintää jaettavien osinkojen määrällä kunkin osingonjaon täsmäytyspäivänä. Optioilla tapahtuva osakkeiden merkintäaika alkoi optio-oikeudella A 2.5.2002 ja optio-oikeudella B 2.5.2003 ja päättyy kaikilla optio-oikeuksilla 31.10.2005.

Johdon kannustinjärjestelmä

Elisa Oyj:n hallitus teki päätöksen ottaa heinäkuun alusta 2003 käyttöön johdon osakepohjaisen ja osakeomistuksen lisäämiseen tähtäävän palkitsemis- ja kannustinjärjestelmän. Sen piiriin kuuluivat tilikaudella 2004 toimitusjohtaja, johtoryhmä, johtoryhmän jäsenten suorat johtaja-alaiset ja eräät muut avainhenkilöt, yhteensä 81 henkilöä. Järjestelmän tavoitteena on sitouttaa avainhenkilöt kehittämään yrityksen kannattavuutta ja arvonnousua pitkällä aikavälillä, ja samalla lisätä johdon osakeomistusta.

Hallituksen hyväksymän mittarin perusteella vuosittain kertyvä palkkiosumma talletetaan kahdeksi vuodeksi tilille, jonka arvon kehitys on sidottu suoraan Elisan osakekurssin kehitykseen. Näin muodostunut palkkio maksetaan osallistujille kahden vuoden kuluttua siten, että 40%:lla ostetaan yhtiön osakkeita ja 60% maksetaan henkilölle rahana verojen maksua varten. Jokaisella osallistujalla on henkilökohtainen kuuden kuukauden nettopalkkaa vastaava yhtiön osakkeiden omistustavoite.

Järjestelmän mittarina toimii vuonna 2004 Elisa-konsernin tilintarkastetun tuloksen perusteella hallituksen päättämin tavoin laskettu konsernin oikaistu osakekohtainen tulos (EPS). Jos oikaistu tulos on negatiivinen, kannustinpalkkion määrä on aina nolla. Hallitus määrittelee vuosittain palkkion määräytymisessä käytettävät raja-arvot sekä vahvistaa osallistujakohtaisen palkkion määrän.

Henkilöstön voittopalkkiojärjestelmä (henkilöstörahas- to)

Elisa Oyj:n hallitus päätti voittopalkkiojärjestelmän käyttöönotosta tilikauden 2004 alusta lukien. Henkilöstörahas- ton tavoitteena on sitouttaa henkilöstöä Elisan pitkän aikajänteen

tavoitteisiin sekä vahvistaa kiinnostusta Elisan taloudelliseen menestymiseen ja sen mittareihin.

Voittopalkkiojärjestelmän mittarina toimii Elisa-konsernin tilintarkastetun tuloksen perusteella hallituksen päättämin tavoin oikaistu osakekohtainen tulos (EPS). Jos oikaistu tulos on negatiivinen, voittopalkkiota ei kerry. Hallitus päättää vuosittain voittopalkkiojärjestelmästä ja määrittelee palkkion määräytymisessä käytettävät raja-arvot.

Voittopalkkio jaetaan henkilöstörahas- ton jäseniin tehdyn työajan perusteella.

Henkilöstörahas- ton jäseniä ovat Elisa Oyj:n ja sen 100 prosenttisesti omistettujen tytäryhtiöiden sekä edelleen näiden 100 prosenttisesti omistettujen tytäryhtiöiden henkilöstö, mikäli tytäryhtiön hallitus on päättänyt liittymisestä Elisa Oyj:n henkilöstörahas- ton jäseninä on ollut Elisa Oyj:n ja siihen vuoden aikana fuusioituneiden tytäryhtiöiden sekä Ecosite Oy:n henkilöstö.

Henkilöstön eläkejärjestelyt

Henkilöstön eläketurva on järjestetty Elisa-konsernin Eläkesäätiön ja ulkopuolisten eläkevakuutusyhtiöiden kautta. Ulkomaisten tytäryhtiöiden eläkejärjestelyt on hoidettu kunkin maan paikallisten määräysten ja käytäntöjen mukaisesti.

Eläkesäätiön eläketurva muodostuu lakisääteisestä eläketurvasta (TEL) ja lisäeläketurvasta. Eläkesäätiön lisäeläketurva on suljettu. Tilikaudella maksettiin eläkesäätiöstä eläkkeitä ja korvauksia yhteensä 34,8 miljoonaa euroa.

Eläkesäätiön lisäeläketurvan sääntöjä muutettiin 31.12.2004. Syyinä sääntömuutokseen oli mm. TEL:n eläkepalkkakäsittimen poistuminen ja muutos vanhuuseläkeiässä. Lisäeläkkeen eläkepalkka kiinnitettiin vuoden 2004 lopun tilanteeseen ja sitä tarkistetaan sen jälkeen indeksillä eläkkeen alkamishetkeen. Lisäksi tarjottiin toimintapiirissä oleville mahdollisuutta ottaa lisäeläkkeestä vapaakirja ja luopua samalla lisäeläkkeen karttumasta 31.12.2004 jälkeen. Tarjouksen otti vastaan n. 500 eläkesäätiön lisäeläkkeen toimintapiirissä olevista.

Elisa Oyj:n toimitusjohtajalla on oikeus jäädä eläkkeelle 60 ikävuoden jälkeen 60%:n lakisääteisistä tasoa vastaavalla kokonaiseläkkeellä. Konsernin johtoryhmän jäsenillä ja eräillä muilla konsernijohdon jäsenillä on ryhmälisäeläkevakuutuksen perusteella oikeus jäädä pääasiassa 62 ikävuoden jälkeen eläkkeelle lakisääteisistä tasoa vastaavalla 60%:n kokonaiseläkkeellä.

1000 euroa	Konserni 2004	Konserni 2003	Emoyhtiö 2004	Emoyhtiö 2003
5. Poistot ja arvonalentumiset				
Suunnitelman mukaiset poistot ja arvonalentumiset				
aineellisista ja aineettomista hyödykkeistä	195 519	273 200	57 456	9 064
Konserniliikkeen poisto ja arvonalentuminen	43 284	145 107		
Yhteensä	238 803	418 307	57 456	9 064
Tase-eräkohtainen erittely poistoista sisältyy kohtaan Pysyvät vastaavat.				
6. Rahoitustuotot ja -kulut				
Osuus osakkuusyritysten tuloksista				
Osakkuusyritysten tulososuuksista	889	100		
Osakkuusyritysten konserniliikkeen poisto	-181	-412		
Yhteensä	708	-312		
Osinkotuotot				
Saman konsernin yrityksiltä			93 098	790
Osakkuusyrityksiltä			232	116
Muilta	110	305	46	15
Yhtiöveronhyvitykset	41	168	38 135	377
	151	473	131 511	1 298
Muut korko- ja rahoitustuotot				
Saman konsernin yrityksiltä			2 413	5 047
Muilta	8 423	5 572	4 301	973
	8 423	5 572	6 714	6 020
Korko- ja muut rahoitustuotot yhteensä	8 574	6 045	138 225	7 318
Sijoitusten arvonalentumiset				-292 775
Korkokulut ja muut rahoituskulut				
Saman konsernin yrityksille			-4 064	-7 904
Muille	-36 494	-45 665	-35 577	-39 490
Korko- ja muut rahoituskulut yhteensä	-36 494	-45 665	-39 641	-47 394
Muut rahoitustuotot ja -kulut yhteensä	-27 920	-39 620	98 584	-40 076
Rahoitustuotot ja -kulut yhteensä	-27 212	-39 932	98 584	-332 851

1000 euroa	Konserni 2004	Konserni 2003	Emoyhtiö 2004	Emoyhtiö 2003
7. Satunnaiset erät				
Satunnaiset tuotot				
Fuusiovoitto			20 510	
Konserniavustukset			44 630	176 976
Satunnaiset kulut				
Fuusiotappio			-126 801	
Konserniavustukset				
Tuloverot satunnaisista eristä				
Yhteensä			-61 661	176 976
8. Tilinpäätössiirrot				
Poistoeron muutos			63 205	1 884
9. Tuloverot				
Tuloverot tilikaudelta	-20 533	7 160		
Tuloverot aikaisemmilta tilikausilta	698	660	710	-18
Laskennallisen verovelan /-saamisen muutos	72 073	-67 532		
Yhteensä	52 238	-59 712	710	-18

10. Pysyvät vastaavat/Aineettomat hyödykkeet, Konserniliikearvo, Aineelliset hyödykkeet ¹⁾

1000 euroa	Aineettomat hyödykkeet						Konserniliikearvo
	Perustamis- menot	Aineettomat oikeudet	Liikearvo	Ennako- maksut	Muut pitkä- vaikutteiset menot	Yhteensä	
Hankintameno 1.1.	2 762	31 442	10 440	3	146 131	190 778	766 477
Lisäykset		1 764		9 427	12 590	23 781	27 227
Myyntit	-2 762	-19 688	-896			-23 346	-2 872
Vähennykset		-1 606	-2 761		-21 008	-25 375	
Siirrot erien välillä		-1 189	-2 631	4 977	2 949	4 106	
Hankintameno 31.12.		10 723	4 152	14 407	140 662	169 944	790 832
Kertyneet poistot ja arvonalentumiset 1.1.	2 762	23 079	5 812		94 885	126 538	306 965
Vähennysten ja siirtojen kertyneet poistot	-2 762	-16 267	-4 658		-19 649	-43 336	
Tilikauden poisto		1 225	1 473		21 532	24 230	43 284
Kertyneet poistot 31.12.		8 037	2 627		96 768	107 432	350 249
Kirjanpitoarvo 31.12.		2 686	1 525	14 407	43 894	62 512	440 583

1000 euroa	Aineelliset hyödykkeet					Ennako- maksut ja keskeneräiset hankinnat	Yhteensä
	Maa- ja vesialueet	Rakennukset ja rakennelmat	Telelaitteet ja koneet ja kalusto	Muut aineelliset hyödykkeet			
Hankintameno 1.1.	20 909	278 195	1 686 975	35 489	31 417	2 052 985	
Lisäykset	83	7 265	104 438	2 545	32 047	146 378	
Myyntit		-6 293	-203 071	-15 416	-2 209	-226 989	
Vähennykset	-2 777	-32 882	-148 126	-18 142	-1 390	-203 317	
Siirrot erien välillä	678	-83	-6 999	32 614	-31 157	-4 947	
Hankintameno 31.12.	18 893	246 202	1 433 217	37 090	28 708	1 764 110	
Kertyneet poistot ja arvonalentumiset 1.1.		103 341	1 062 114	31 122		1 196 577	
Vähennysten ja siirtojen kertyneet poistot		-11 927	-238 087	-3 695		-253 709	
Tilikauden poisto		10 674	159 268	1 347		171 289	
Kertyneet poistot 31.12.		102 088	983 295	28 774		1 114 157	
Kirjanpitoarvo 31.12.	18 893	144 114	449 922	8 316	28 708	649 953	
Tuotannon koneiden ja laitteiden (televerkko) kirjanpitoarvo 31.12.04			403 496				
kirjanpitoarvo 31.12.03			532 032				

¹⁾ Hankintamenoihin sisältyvät lähinnä ne käyttöomaisuushyödykkeet, joiden hankintamenoja ei ole kokonaan kirjattu suunnitelman mukaisina poistoina kuluksi.

10. Pysyvät vastaavat/Aineelliset ja aineettomat hyödykkeet

EMOYHTIÖ

1000 euroa	Aineettomat hyödykkeet				Yhteensä
	Aineettomat oikeudet	Liikearvo	Muut pitkävaikutteiset menot	Keskeneräiset hankinnat	
Hankintameno 1.1.			7 500		7 500
Fuusioissa siirtynyt	737	6 956	50 701	4 661	63 055
Lisäykset	373	1 413	5 845	5 927	13 558
Vähennykset	-12	-751	-10 162		-10 925
Siirrot erien välillä	-62		165	1 537	1 640
Hankintameno 31.12.	1 036	7 618	54 049	12 125	74 828
Kertyneet poistot 1.1.			4 617		4 617
Fuusioissa siirtynyt	153	2 899	27 251		30 303
Vähennysten ja siirtojen kertyneet poistot	-12	-751	-9 840		-10 603
Tilikauden poisto	101	751	6 395		7 247
Kertyneet poistot 31.12.	242	2 899	28 423		31 564
Kirjanpitoarvo 31.12.	794	4 719	25 626	12 125	43 264

EMOYHTIÖ

1000 euroa	Aineelliset hyödykkeet					Yhteensä
	Maa- ja vesialueet	Rakennukset ja rakennelmat	Koneet ja kalusto	Muut aineelliset hyödykkeet	Keskeneräiset hankinnat	
Hankintameno 1.1.	1 205	45 122	9 251		1 797	57 375
Fuusioissa siirtynyt	3 981	81 070	573 435	1 273	2 430	662 189
Lisäykset	68	4 338	37 305	2 538		44 249
Vähennykset	-449	-24 005	-112 432	-1 896	-22	-138 804
Siirrot erien välillä		-83	-32 670	32 614	-1 537	-1 676
Hankintameno 31.12.	4 805	106 442	474 889	34 529	2 668	623 333
Kertyneet poistot 1.1.		21 819	6 035			27 854
Fuusioissa siirtynyt		51 578	320 151	942		372 670
Vähennysten ja siirtojen kertyneet poistot		-11 221	-133 112	24 245		-120 088
Tilikauden poisto		3 533	45 468	1 208		50 209
Kertyneet poistot 31.12.		65 709	238 542	26 395		330 646
Kirjanpitoarvo 31.12.	4 805	40 733	236 347	8 134	2 668	292 686

11. Sijoitukset

KONSERNI	Osuudet	Osakkeet	Saamiset	Saamiset	Yhteensä
	Osakkuus- yritykset	Muut yritykset	Osakkuus- yritykset	Muut yritykset	
1000 euroa					
Hankintameno 1.1. ¹⁾	19 988	10 834	110	1 130	32 062
Lisäykset	1 576	50		38	1 664
Myyntit/vähennykset	-4 621	-1 281	-110		-6 012
Siirrot erien välillä	-1 651	1 687			36
Yhdistelytoimenpiteistä	891				891
Hankintameno 31.12.	16 183	11 290		1 168	28 641
Kirjanpitoarvo 31.12.	16 183	11 290		1 168	28 641

¹⁾ Osakkuusyritysosuuksien ja -saamisten hankintamenoa on käytetty niiden kirjanpitoarvoa 1.1.2004.

EMOYHTIÖ	Osakkeet			Saamiset		Yhteensä
	Konserni- yritykset	Osakkuus- yritykset	Muut yritykset	Konserni- yritykset	Muut yritykset	
1000 euroa						
Hankintameno 1.1.	2 070 495	5 405	4 718	11 900		2 092 518
Fuusioissa siirtynyt	54 914	5 721	4 770	611	1 143	67 159
Lisäykset	28 265	1 030			25	29 320
Myyntit/vähennykset	-729 747	-43	-21	-11 900		-741 711
Siirrot erien välillä			36			36
Hankintameno 31.12.	1 423 927	12 113	9 503	611	1 168	1 447 322
Arvon alentumiset 1.1.	-327 466		-245			
Muutos	216 291					
Arvon alentumiset 31.12.	-111 175		-245			-111 420
Kirjanpitoarvo 31.12.	1 312 752	12 113	9 258	611	1 168	1 335 902

Julkisesti noteerattujen osakkeiden (Comptel Oyj) jälleenhankintahinta 31.12.2004 oli 115 milj. euroa omistajayhtiöiden kirjanpitoarvoa korkeampi (Comptel ja Yomi 100 milj. euroa korkeampi 31.12.2003).

Konsernin ja emoyhtiön omistusosuudet 31.12.2004

Konserniyritykset	Kotipaikka	Konsernin omistus osuus-%	Emoyhtiön omistus osuus-%
Oy Arvotel Ab	Helsinki	100	100
Comptel Oyj	Helsinki	58	58
Oy Probatu Ab	Helsinki	35	0
Business Tools Oy	Helsinki	35	0
Comptel Communications Sdn Bhd	Kuala Lumpur	58	0
Comptel Communications Inc.	Arlington	58	0
Comptel Communications Brasil Limitada	Sao Paulo	58	0
Comptel Communications Oy	Helsinki	58	0
Comptel Passage Oy	Helsinki	58	0
Oy Dianatel Ab	Helsinki	100	100
Elisa Ventures Oy	Helsinki	100	100
Estera Oy	Helsinki	100	100
Computec Oy	Kouvola	100	0
JMS Group Oy	Helsinki	100	0
Oy Extel-Achterkamer Ab	Helsinki	100	100
Oy Extel-Bevaren Ab	Helsinki	100	100
Oy Extel-Grenzenloos Ab	Helsinki	100	100
Oy Extel-Grinniken Ab	Helsinki	100	100
Oy Extel-Grissen Ab	Helsinki	100	100
Oy Extel-Noodlottig Ab	Helsinki	100	100
Oy Extel-Onbeheerd Ab	Helsinki	100	100
Oy Finnet International Ab	Helsinki	100	100
Linenet Oy	Helsinki	100	0
Uninet As	Tallinna	100	0
LNS Kommunikation AB	Tukholma	100	0
Preminet Oy	Helsinki	100	0
OOO LNR	Pietari	100	0
Fiotele Oy	Helsinki	100	100
FMS Dravit Asset Management GmbH	Düsseldorf	100	100
Lounet Oy	Turku	50	46
Förin Puhelin Oy	Turku	50	0
Lounet Oy Call Center	Turku	50	0
Kiinteistö Oy Paimion Puhelimenkulma	Paimio	39	0
Kiinteistö Oy Brahenkartano	Turku	30	0
Elisa Matkapuhelinpalvelut Oy	Espoo	100	100
Ecosite Oy	Espoo	100	0
Kiinteistö Oy Espoon Keilasatama 5	Espoo	100	0
Keilalahden Pysäköinti Oy	Espoo	71	0
Kiinteistö Oy Raison Luolasto	Espoo	100	0

Konserniyritykset (jatkuu)	Kotipaikka	Konsernin omistus- osuus-%	Emoyhtiön omistus- osuus-%
Kiinteistö Oy Tapiolan Luolasto	Espoo	100	0
Radiolinja Eesti AS	Tallinna	99,5	0
Mobinest Oü	Tallinna	99,5	0
SIA Radiolinja Latvija	Riika	100	0
UAB Radiolinja	Vilna	100	0
Rahoituslinkki Oy	Helsinki	100	100
Kiinteistö Oy Rinnetorppa	Kuusamo	92	60
Tampereen Tietoverkko Oy	Tampere	63	0
Tampereen Keskusantenni Oy	Tampere	63	0
Tam-Sat Oy	Tampere	63	0
Oy Telcofounding Ab	Helsinki	100	100
Fiaset Oy	Jyväskylä	100	100
Fonetic Oy	Jyväskylä	100	100
Jyväsviestintä Oy	Jyväskylä	100	100
Jyväskylän Keskusantenni Oy	Jyväskylä	100	0
Kesnet Oy	Jyväskylä	100	100
Kestel Oy	Jyväskylä	100	99
Lancom Solutions Oy	Jyväskylä	100	0
Yomi Applications Oy	Jyväskylä	100	100
Yomi Software Oy	Jyväskylä	100	100
Yomi Service Oy	Jyväskylä	100	100
Yomi Vision Oy	Jyväskylä	100	100
Votek Ltd	UK	100	100
Osakkuusyrietykset			
Kiinteistö Oy Herrainmäen Luolasto	Tampere	50	0
Kiinteistö Oy Lauttasaarentie 19	Helsinki	42	42
Kiinteistö Oy Ratavartijankatu 5	Helsinki	34	34
Kiinteistö Oy Runeberginkatu 43	Helsinki	30	30
Kiinteistö Oy Stenbäckinkatu 5	Helsinki	40	40
Pispalan Televisio Oy	Tampere	28	0
Racap Solutions Oy	Espoo	35	0
Suomen Numerot NUMPAC Oy	Helsinki	25	0
Tango Telecom Ltd	Irlanti	12	0
Tikka Communications Oy	Joensuu	26	12
Vantaan Yhteisverkko Oy	Vantaa	24	24

Osakkuusyrietysten poistamaton konserniliikearvo 31.12.2004 oli 3 milj.euroa (6 milj. euroa v. 2003). Kaikkien osakkuusyrietysten tilinpäätöshetki oli 31.12.2004.

1000 euroa	Konserni 2004	Konserni 2003	Emoyhtiö 2004	Emoyhtiö 2003
12. Vaihto-omaisuus				
Aineet ja tarvikkeet	8 974	6 587	6 812	
Keskeneräiset tuotteet	1 178	1 095	1 067	
Valmiit tuotteet/tavarat	4 986	8 210	5 007	
Ennakkomaksut	1	18		
Yhteensä	15 139	15 910	12 886	
13. Pitkäaikaiset saamiset				
Saamiset saman konsernin yrityksiltä ¹⁾				
Lainasaamiset			19 329	79 941
Siirtosaamiset			105	
Saamiset osakkuusyrityksiltä				
Lainasaamiset		197		
Saamiset muilta				
Myyntisaamiset		34		
Lainasaamiset ²⁾	43 050		43 050	
Muut saamiset	1 063		909	
Siirtosaamiset ³⁾	13 719	2 779	13 719	676
Yhteensä	57 832	3 010	77 112	80 617

¹⁾ Pitkä

|

liiketoiminnan myynnin seurauksena.

²⁾ Elisalla on Saksan liiketoiminnan myynnin seurauksena 43,0 milj. euroa lainasaamisia Tropolys GmbH:lta.

Lainat erääntyvät maksettavaksi vuosina 2006–2008. Tietyt Tropolyksen omistajayhteisöihin kuuluvat pankit ja kunnalliset liikelaitokset ovat antaneet lainasaamiselle takauksen 40,0 milj. euron pääomasta.

Lainojen nimelliskorko on 4% p.a. Lainasopimukset ovat siirtokelpoisia.

³⁾ Siirtosaamiset sisältävät joukkovelkakirjojen emissiotappiojaksotuksia 11,3 milj. euroa.

1000 euroa	Konserni 2004	Konserni 2003	Emoyhtiö 2004	Emoyhtiö 2003
14. Lyhytaikaiset saamiset				
Saamiset saman konsernin yrityksiltä				
Myyntisaamiset			9 822	5 603
Lainasaamiset			33 273	114 869
Muut saamiset			56 887	176 977
Siirtosaamiset			475	164
			100 457	297 613
Saamiset osakkuusyrityksiltä				
Myyntisaamiset	296	1 129	296	20
Lainasaamiset	96	346	96	
Muut saamiset		105		
	392	1 580	392	20
Saamiset muilta				
Myyntisaamiset	235 257	275 640	90 235	1 477
Lainasaamiset	896	483	605	
Muut saamiset	5 731	37 354	3 511	24 690
Siirtosaamiset ¹⁾	67 798	34 284	51 933	1 541
	309 682	347 761	146 284	27 708
Yhteensä	310 074	349 341	247 133	325 341

¹⁾ Konsernissa siirtosaamiset muodostuvat tuloverosaamisista 45 milj. euroa (10), korkosaamisista 4 milj. euroa (2) ja muista tavanomaisista pääasiassa myynnin jaksotuksista 17 milj.euroa (22).

15. Rahoitusarvopaperit

R

hankintameno, jälleenhankintahinnan ja hankintamenon erotus ei ole merkittävä.

1000 euroa	Konserni 2004	Konserni 2003	Emoyhtiö 2004	Emoyhtiö 2003
16. Oma pääoma				
Osakepääoma 1.1.	69 006	69 006	69 006	69 006
Osakepääoman korotus	1 989		1 989	
Osakepääoma 31.12.	70 995	69 006	70 995	69 006
Ylikurssirahasto 1.1.	516 672	516 672	516 672	516 672
Osakeanti	45 185		13 740	
Ylikurssirahasto 31.12.	561 857	516 672	530 412	516 672
Vararahasto 1.1.	3 382	3 382	3 382	3 382
Vararahasto 31.12.	3 382	3 382	3 382	3 382
Edellisten tilikausien voitto 1.1.	110 041	126 682	316 426	514 095
Tytär- ja osakkuusyritysten omistamien Elisa Oyj:n osakkeiden (omien osakkeiden) muutoksista	8 096			
Arvonkorotusten peruutuksista fuusioissa	-11 053			
Välillisen vähemmistön yhdistelystä	1 091			
Muunto- ym. erot	26	-136		
Edellisten tilikausien voitto 31.12.	108 201	126 546	316 425	514 095
Tilikauden voitto	106 530	-16 505	139 237	-197 670
Yhteensä	850 965	699 101	1 060 451	905 485
Laskelma voitonjakokelpoisista varoista				
Edellisten tilikausien voittovarot	108 201	126 546	316 425	514 095
Tilikauden voitto	106 530	-16 505	139 237	-197 670
- Kertyneestä poistoerosta				
omaan pääomaan merkitty osuus	-72 163	-97 645		
Yhteensä voitonjakokelpoisia varoja 31.12.	142 568	12 396	455 662	316 425

1000 euroa	Konserni 2004	Konserni 2003	Emoyhtiö 2004	Emoyhtiö 2003
17. Pakolliset varaukset ¹⁾				
Varaus GSM-verkon vuokravastuusta (kts. liite 21)	7 399	27 342		
Varaus eläkkeitä varten	6 367	11 683	6 367	5 703
Varaus liiketoiminnan uudelleenjärjestelyä varten		10 562		1 828
Muut pakolliset varaukset	3 308	1 987	1 500	803
Yhteensä	17 074	51 574	7 867	8 334
<p>¹⁾ Konsernissa pakollisia varauksia on tehty lähinnä varhennettuja eläkkeitä varten 6,4 milj. euroa, GSM-verkon käyttökorvauksia j 5,1 milj. euroa vuonna 2004. Emoyhtiössä pakolliset varaukset muodostuvat eläkevarauksesta 6,4 milj. euroa sekä tyhjiä toimitiloja ja muita kuluja varten tehdystä varauksesta 1,5 milj. euroa.</p>				
18. Laskennalliset verovelat ja -saamiset				
Laskennalliset verosaamiset				
Yhdistelytoimenpiteistä	9 147	71 778		
Konserniyritysten omiin taseisiin perustuvat	29 869	39 355		
Yhteensä	39 016	111 133		
Laskennalliset verovelat				
Tilinpäätössiirroista	25 355	20 214		
Konserniyritysten omiin taseisiin perustuvat	144	8 993		
Yhteensä	25 499	29 207		
Laskennalliset verosaamiset/-velat (netto)	13 517	81 926		
Vieras pääoma				
Korollinen vieras pääoma				
Pitkäaikainen	558 791	608 573	556 863	551 112
Lyhytaikainen	14 604	137 990	52 720	509 606
Korollinen vieras pääoma yhteensä	573 395	746 563	609 583	1 060 718
Koroton vieras pääoma	266 097	355 112	393 517	242 485
Yhteensä	839 492	1 101 675	1 003 100	1 303 203
19. Pitkäaikainen vieras pääoma				
Velat muille				
Joukkovelkakirjalainat	481 434	471 500	481 434	471 500
Lainat rahoituslaitoksilta	1 925	45 515		
Eläkelainat	75 429	79 612	75 429	79 612
Saadut ennakot	6 263	7 590	52	
Muut velat	469	12 283	4 370	
Yhteensä	565 520	616 500	561 285	551 112

Joukkovelkakirjalainat

Emoyhtiöllä on joukkovelkakirjalainaohjelmiansa puitteissa laskettu liikkeeseen seuraavat joukkovelkakirjalainat:

	31.12.2004 milj. euroa	Nimelliskorko, %	korko, %	Eräpäivä
Joukkovelkakirjalainaohjelma 1999/335 milj. euroa				
I/1999	19,7	4,750	4,750	18.6.2007
EMTN -ohjelma 2001/1000 milj. euroa				
I/2001	105,3	6,375	6,375	31.1.2006
II/2002	16,5	euribor 6 kk + 0,91	3,121	8.4.2007
III/2002	20,0	euribor 6 kk + 1,02	3,231	8.4.2009
IV/2002	30,0	euribor 3 kk + 0,93	3,080	8.4.2008
V/2002	10,0	euribor 6 kk + 1,00	3,211	8.4.2009
VI/2002	10,0	euribor 6 kk + 1,00	3,211	8.4.2009
VII/2002	10,0	euribor 6 kk + 0,91	3,121	8.4.2007
IX/2004	260,0	4,375	4,375	22.9.2011
Yhteensä	481,4			

Lainajärjestelyihin liittyy ns. kovenanttiehoja.

Optio-oikeudet

Optioilla tapahtuva osakkeiden merkintäaika alkoi optio-oikeudella A 2.5.2002 ja optio-oikeudella B 2.5.2003 ja päättyy kaikilla optio-oikeuksilla 31.10.2005.

päätöksellä tarjota optio-oikeuksia nykyisten tai tulevien avainhenkilöiden merkittäväksi. Optio-oikeudet jakaantuivat 31.12.2004 seuraavasti:

	Yleisö ja		
	henkilökunta	Rahoituslinkki	Yhteensä
A -optio	2 938 400	661 600	3 600 000
B -optio	2 825 950	774 050	3 600 000
Yhteensä	5 764 350	1 435 650	7 200 000

Optio-oikeuksia oli 31.12.2004 yleisön, johdon ja henkilöstön hallussa yhteensä 5,8 miljoonan osakkeen merkintään oikeuttava määrä, mikä vastaa 4,1 prosenttia yhtiön osakkeista ja osakkeiden tuottamista äänistä.

Optio-oikeuksien nojalla voidaan maksimissaan merkitä 7,2 miljoonaa osaketta, joka vastaa 5,1 prosenttia yhtiön osakkeista ja osakkeiden tuottamista äänistä.

1000 euroa	Konserni 2004	Konserni 2003	Emoyhtiö 2004	Emoyhtiö 2003
Velat, jotka erääntyvät myöhemmin kuin viiden vuoden kuluttua				
Joukkovelkakirjalainat	260 010	40 000	260 010	40 000
Eläkelainat ¹⁾	75 429	79 612	75 429	79 612
Yhteensä	335 439	119 612	335 439	119 612
20. Lyhytaikainen vieras pääoma				
Velat saman konsernin yrityksille				
Ostovelat			16 191	85
Konsernitilivelka			31 248	383 897
Muut velat			236 586	207 247
Siirtovelat			1 084	728
			285 109	591 957
Velat osakkuusyrityksille				
Ostovelat	1 269	716	1 268	
Velat muille				
Joukkovelkakirjalainat		100 000		100 000
Lainat rahoituslaitoksilta	109	1 728		
Huoltokonttorivelka henkilökunnalle ²⁾	7 600	8 236	7 600	8 236
Saadut ennakot	3 324	4 583	2 560	
Ostovelat	131 346	165 259	51 748	3 148
Muut velat	38 807	57 128	31 334	20 310
Siirtovelat ³⁾	91 517	147 524	62 196	28 440
	272 703	484 458	155 438	160 134
Yhteensä	273 972	485 175	441 815	752 091

¹⁾ Eläkelainat muodostuvat eläkesäätiölainoista, joille ei ole määritelty takaisinmaksuaikaa.

²⁾ H

oli myös henkilökuntaan kuuluvia osakkeenomistajia.

³⁾ Konsernissa merkittävimmät siirtovelat muodostuivat seuraavista jaksotuksista: lomapalkat ja tulospalkkiot sosiaalikuluihin

1000 euroa	Konserni 2004	Konserni 2003	Emoyhtiö 2004	Emoyhtiö 2003
21. Annetut vakuudet, vastuusitoumukset ja muut vastuut				
Kiinnitykset				
Omasta velasta				
Eläkelainat	75 429	56 177	75 429	56 177
Annetut kiinnitykset	24 171	47 213	24 171	47 213
Lainat rahoituslaitoksilta				
Annetut kiinnitykset		4 500		
Muut sitoumukset				
Annetut kiinnitykset	3 418	25 243	1 477	1 477
Vakuudeksi annetut kiinnitykset yhteensä	27 589	76 956	25 648	48 690
Annetut pantit				
Omasta velasta				
Konsernitilivelka			106	40 453
Pantatut osakkeet			50 000	50 000
Muut velat		18 546		18 546
Annetut pankkitalletukset	207	23 657	150	23 412
Pantit yhteensä	207	23 657	50 150	73 412
Annetut takaukset				
Konserniyhtiöiden puolesta			19 142	16 329
Muiden puolesta		10 958		10 958
Takaukset yhteensä		10 958	19 142	27 287
Yhteensä	27 796	111 571	94 940	149 389
Johdannaissopimukset				
Terminiini- ja swapsopimukset				
Kohde-etuuden arvo	13 546	14 232		
Käypä arvo	1 261	1 734		

1000 euroa	Konserni 2004	Konserni 2003	Emoyhtiö 2004	Emoyhtiö 2003
Televerkon leasing- ja vuokrasopimusvastuut				
Kiinteän verkon liiketoiminta ¹⁾	8 952	16 045	8 952	
Saksan liiketoiminta ²⁾		132 800		
Matkaviestintäverkko ³⁾				
Rahoitusyhtiösopimukset	23 562	34 660		
Toimitussopimukset paikallisilta puhelin-yhtiöiltä	13 700	47 900		
– josta taseessa pakollisena varauksena	-7 399	-27 342		
Televerkon vuokrasopimusvastuut yhteensä	38 815	204 063	8 952	

¹⁾ Koostuu pääosin runkoverkkoyhteyksien käyttöoikeuskorvauksista. Sopimukset ovat pääosin viisivuotisia.

²⁾ Koostuu Elisa Kommunikation GmbH:n tytäryhtiöiden pitkäaikaisista televerkon vuokrasopimuksista. Elisa Oyj:n myytyä Saksan liiketoiminnat tilikauden 2004 alussa em. vastuita ei konsernilla enää ole.

³⁾ Elisa Matkapuhelinpalvelut Oy on toteuttanut osan verkkoinvestoinneista pitkäaikaisilla liiketoimintasopimukseen perustuvilla

velv

sopimuksessa mainitut laitteet niiden jäännösarvosta. Sopimukset velvoittavat Elisa Matkapuhelinpalvelut Oy:n suorittamaan säännöllisiä maksuja. Toimitussopimusten hankintahinta oli yhteensä noin 13,7 miljoonaa euroa vuoden 2004 lopussa. Näihin sopimuksiin liittyen on muodostettu pakollinen varaus, josta 31.12.2004 oli jäljellä 7,4 miljoonaa euroa (27,3). Varaus tuloutuu maksettuja käyttöoikeuskorvauksia ja mahdollisia GSM-verkkojen lunastuksia vastaan.

Elisa Matkapuhelinpalvelut Oy:n toimitussopimusten mukaiset vuokrat laskettuna 31.12.2004 voimassa olleen sopimuksessa määritellyn korkokannan mukaan ovat tulevina vuosina seuraavat (milj.euroa):

Vuosi	2005	2006	2007	2008	2009	2010
Vuokramaksut	3,2	2,6	1,8	1,0	0,3	0,0

Ma

pieniä vuokrasopimusvastuita liittyen esim. mastopaikkoihin, yleisöpuhelinpaikkoihin tai talojakamotiloihin.

1000 euroa	Konserni 2004	Konserni 2003	Emoyhtiö 2004	Emoyhtiö 2003
Vuokraus- / takaisinvuokraussopimuksen vastuu (ns. QTE-järjestely)				
Järjestelyn kokonaisarvo	149 778	160 712	149 778	160 712
Keskeytysriski	22 788	26 770	22 788	26 770

Vuokraus-/takaisinvuokraussopimuksen vastuu (QTE-järjestely)/Leasing- ja vuokrasopimukset

Elisa Oyj on syyskuussa 1999 solminut vuokraus-/takaisinvuokraussopimuksen (ns. QTE-järjestely) yhdysvaltaisten pääomasijoittajien kanssa. Järjestelyn kohteena on televerkon laitteita, joiden omistusoikeus pysyy sopimuksen mukaan Elisa Oyj -konsernin yhtiöillä.

ne

rahoitustuottoihin 1,3 milj. euroa vuonna 2004. Korvaus tuloutetaan kokonaisuudessaan 10 vuoden aikana sopimuksen solmimisesta.

Eli

sena QTE-järjestelyyn liittyvästä vastuusta 51% liittyy Elisa Oyj:n Oy:n ja 49% Elisa Matkapuhelinpalvelut Oy:n verkkoinfrastruktuuriin. QTE-järjestelyn kohteena olevasta verkko-omaisuudesta ensisijaisen vastuuyhtiön Elisa Oyj:n lisäksi myös Elisa Matkapuhelinpalvelut Oy:llä on tiettyjä, yksilöityjä vastuita.

Jär

järjeste

takaajapankki ei vastaa sitoumuksistaan.

1000 euroa	Konserni 2004	Konserni 2003	Emoyhtiö 2004	Emoyhtiö 2003
Muut leasingopimukset ja sopimusveloitteet				
Leasingvastuut ¹⁾	23 639	35 299	15 182	2 731
Takaisinostovastuut ²⁾	4 621	2 671	1 096	777
Vuokravastuut kiinteistöistä ³⁾	156 572	136 100	142 260	38 121
Vuokravastuut yhteensä	184 832	174 070	158 538	41 629

¹⁾ Leasingvastuut koostuvat pääosin autoista, konttoritekniikasta ja it-laitteistoista.

²⁾ Takaisinostovastuut liittyvät pääosin asiakkaiden leasingrahoituksella ostamiin televerkon päätelaitteisiin kuten esim. yritysvaihteisiin.

³⁾

40% erääntyy maksettavaksi myöhemmin kuin viiden vuoden kuluttua. Vuokravastuut on esitetty nimellishinnoin.

Yomi Oyj:n aiemmin omistama pääkonttorikiinteistö Jyväskylässä siirtyi sulautumisessa Elisa Oyj:lle.

kust

lisäksi, ellei yhtiö itse käytä oikeutta lunastaa omistukseensa toimitilat, vuokrasopimukseen liittyvän optiosopimuksen mukaan

y

tilat. Lunastushinta on 60% kohteen alkuperäisestä kokonaishankintamenosta. Tämä pääomavuokravastuu sisältyy vuokravastuisiin kiinteistöistä.

Muut vastuut

Muut vastuut koostuvat konsernin tekemien yrityskauppojen yhteydessä annetuista tavanomaisista vakuutuksista sekä varautumisista eri oikeudenkäynneissä esitettäviin mahdollisiin vahingonkorvausvaateisiin. Näiden muiden vastuiden yhteismäärä 31.12.2004 oli 9,1 miljoonaa euroa (6).

Vastuu optiojärjestelyistä aiheutuvista kuluista

Konsernin henkilökunta on osallisena Elisa Oyj:n 20.11.2000 päivätyssä optiojärjestelyssä.

Yh

kulloinkin voimassa olevan lainsäädännön mukaisesti. Konsernille aiheutuvat mahdolliset henkilösivukulut kirjataan tulosvaikutteisesti osakkeen tilinpäätöshetkellä noteeratun hinnan ja merkintähinnan erotuksen perusteella. Henkilökunnalle myönnettyistä optiotodistuksista konsernille syntyvä työnantajaveloite ei tilinpäätöshetkellä ollut olennainen.

Ympäristökulut

Konsernin ympäristökuluilla ei ole olennaista vaikutusta tilinpäätöksen antamaan kuvaan tilikauden tuloksen muodostumisesta ja taseasemasta.

22. Rahoitusriskien hallinta

Elisa-konsernin rahoitus on keskitetty emoyhtiöön ja tytäryhtiöiden rahoitus hoidetaan pääsääntöisesti konsernin sisäisillä lainoilla. Konserniyhtiöiden likviditeetti keskitetään konsernitilien avulla. Rahoitusosasto vastaa likviditeettiylijäämän sijoittamisesta.

Korkoriski

Korkoriskin hallitsemiseksi konsernin lainanotto ja sijoitukset on hajautettu kiinteä- ja vaihtuvakorkoisiin instrumentteihin. Korkoriskin hallitsemiseksi voidaan käyttää apuna johdannaissopimuksia. Tavoitteena on suojautua korkotason muutosten aiheuttamilta negatiivisilta vaikutuksilta. Vuonna 2004 johdannaissopimuksia ei ole käytetty.

Valuuttariski

Elisa-

riski) on vähäistä. Merkittävin riski syntyy Comptel Oyj:ssä joka hallitsee valuuttariskinsä itsenäisesti. Elisan oman pääoman valuuta ole suojattu.

Likviditeettiriski

Lik

jestely on 1 000 miljoonan euron EMTN-ohjelma, jonka puitteissa on laskettu liikkeeseen 461,8 miljoonan euron määrästä jouk

luotto

luottolimiittejä oli tilinpäätöshetkellä nostettavissa 170 miljoonan euron vasta-arvosta.

Luottoriski

Liiketoimi

ei pysty täyttämään veloitettaan. Likvidien varojen sijoitukset tehdään vahvistettujen limiittien rajoissa kohteisiin, joiden luotto

S

sopimuksia tehdään vain hyvän luottokelpoisuuden omaavien koti- ja ulkomaisten pankkien kanssa.

Luottoluokitukset

Eli

luokkaan BBB (outlook stable) ja lyhytaikaiset sitoumukset luokkaan A-2.

Konsernin taloudellista kehitystä kuvaavat tunnusluvut

Tuloslaskelma	2004	2003	2002	2001	2000
Liikevaihto, milj. euroa	1 356	1 538	1 563	1 439	1 244
Liikevaihdon muutos, %	11,8	-1,6	8,6	15,6	16,5
Käyttökate, milj. euroa	432	385	333	424	360
Käyttökate, % liikevaihdosta	31,9	25,0	21,3	29,5	29,0
Liikevoitto, milj. euroa	191	-34	-49	108	149
Liikevoitto, % liikevaihdosta	14,1	-2,2	-3,1	7,5	12,0
Tulos ennen satunnaisia eriä, milj. euroa	166	-74	-103	46	94
Tulos ennen satunnaisia eriä ja veroja, % liikevaihdosta	12,2	-4,8	-6,6	3,2	7,5
Tulos satunnaisten erien jälkeen, milj. euroa	166	-74	-100	46	94
Tulos satunnaisten erien jälkeen, % liikevaihdosta	12,2	-4,8	-6,4	3,2	7,5
Oman pääoman tuotto (ROE), %	13,7	-1,8	-12,1	0,5	4,7
Sijoitetun pääoman tuotto (ROI), %	13,6	-1,8	-2,7	6,6	9,8
Tutkimus- ja tuotekehitysmenot, milj. euroa	17	24	36	36	23
Tutkimus- ja tuotekehitysmenot, % liikevaihdosta	1,3	1,6	2,3	2,5	1,9
Tase					
Velkaantumisaste (gearing), %	46,4	87,5	94,8	93,8	96,5
Maksuvalmius (current ratio)	2,1	1,1	0,9	0,7	0,5
Omavaraisuusaste, %	51,1	40,4	38,3	40,1	40,3
Koroton vieras pääoma, milj. euroa	266	355	396	388	337
Pakolliset varaukset, milj. euroa ¹⁾	17	52	71	1	3
Taseen loppusumma, milj. euroa	1 741	1 930	2 098	2 151	1 734
Sijoitukset					
Osakkeiden hankinnat, milj. euroa	61	28	16	242	726
Investoinnit käyttöomaisuuteen					
Bruttoinvestoinnit, milj. euroa	170	194	269	373	252
Bruttoinvestoinnit, % liikevaihdosta	12,5	12,6	17,2	25,9	20,2
Henkilöstö					
Henkilöstö keskimäärin tilikaudella	5 590	7 172	8 115	7 783	6 161
Liikevaihto/henkilö, 1000 euroa	242	214	193	185	202

Tilaukanta ei ole esitetty, koska tieto ei ole oleellinen konsernin liiketoiminnan luonteesta johtuen.

¹⁾ Pakolliset varaukset on rinnastettu tunnuslukuja laskettaessa korottomiin velkoihin.

Tunnuslukujen laskentakaavat

Käyttökate	=	Käyttökate lasketaan lisäämällä liikevoittoon poistot ja arvonalentumiset.	
Oman pääoman tuotto % (ROE)	=	$\frac{\text{Tulos ennen satunnaisia eriä} - \text{verot}}{\text{Oma pääoma} + \text{vähemmistöosuus (keskimäärin vuoden aikana)}}$	× 100
Sijoitetun pääoman tuotto % (ROI)	=	$\frac{\text{Tulos ennen satunnaisia eriä ja veroja} + \text{korkokulut ja muut rahoituskulut}}{\text{Taseen loppusumma} - \text{korottomat velat (keskimäärin vuoden aikana)}}$	× 100
Velkaantumisaste (gearing) %	=	$\frac{\text{Korolliset velat} - \text{rahat ja pankkisaamiset} - \text{rahoitusarvopaperit}}{\text{Oma pääoma} + \text{vähemmistöosuudet}}$	× 100
Maksuvalmius (current ratio)	=	$\frac{\text{Vaihtuvat vastaavat}}{\text{Lyhytaikaiset velat} - \text{saadut ennakot}}$	
Omavaraisuusaste %	=	$\frac{\text{Oma pääoma} + \text{vähemmistöosuudet}}{\text{Taseen loppusumma} - \text{saadut ennakot}}$	× 100

Osakekohtaisten tunnuslukujen laskentakaavat

Osakekohtainen tulos (EPS)	=	$\frac{\text{Tulos ennen satunnaisia eriä} - \text{verot} - \text{vähemmistöosuudet}}{\text{Osakkeiden osakeantioikaistu lukumäärä keskimäärin tilikaudella}}$	
Osakekohtainen osinko	=	$\frac{\text{Osakeantioikaistu osinko}}{\text{Osakkeiden osakeantioikaistu lukumäärä tilinpäätöspäivänä}}$	
Efektiiivinen osinkotuotto	=	$\frac{\text{Osakekohtainen osinko}}{\text{Osakeantioikaistu pörssikurssi tilinpäätöspäivänä}}$	× 100
Osinko tuloksesta prosentteina	=	$\frac{\text{Osakekohtainen osinko}}{\text{Osakekohtainen tulos}}$	× 100
Osakekohtainen oma pääoma	=	$\frac{\text{Oma pääoma}}{\text{Osakkeiden osakeantioikaistu lukumäärä tilinpäätöspäivänä}}$	
Hinta/voitto -suhde (PE-luku)	=	$\frac{\text{Pörssikurssi tilinpäätöspäivänä}}{\text{Osakekohtainen tulos}}$	

Osakekohtaiset tunnusluvut

	2004	2003	2002	2001	2000
Osakepääoma, euroa	70 994 554,50	69 005 878,50	69 005 878,50	69 005 878,50	62 532 533,00
Osakkeiden lukumäärä vuoden lopussa	141 989 109	138 011 757	138 011 757	138 011 757	125 065 067
Osakkeiden lukumäärä keskimäärin	138 011 757	138 011 757	138 011 757	130 257 868	123 428 136
Osakkeiden lukumäärä vuoden lopussa, laimennettu ¹⁾	138 011 757	138 011 757	138 011 757	138 011 757	132 647 840
Osakkeiden lukumäärä keskimäärin, laimennettu	138 011 757	138 011 757	138 011 757	130 257 868	125 909 180
Osakekannan markkina-arvo, milj. euroa ²⁾	1 682	1 455	785	1 847	2 868
Osakekohtainen tulos (EPS), euroa	0,78	-0,12	-0,54	0,01	0,18
Osakekohtainen osinko, euroa	*)				0,07
Osinko tuloksesta, %					39
Osakekohtainen oma pääoma, euroa	6,00	5,09	5,21	5,67	5,29
Hinta/voitto -suhde (P/E)	15	neg.	neg.	1 361	127
Efektiiivinen osinkotuotto, %					0,3
Osakkeen kurssikehitys Helsingin Pörssissä					
Keskikurssi, euroa	11,36	7,62	8,21	16,42	38,28
Kurssi vuoden lopussa, euroa	11,86	10,60	5,72	13,61	22,93
Alin kurssi, euroa	8,80	4,67	4,46	8,70	21,00
Ylin kurssi, euroa	14,50	11,50	15,50	25,01	58,00
Osakkeiden pörssivaihdon kehitys					
Kokonaisvaihto 1000 kpl	121 447	87 873	66 127	85 939	60 114
Vaihdon osuus osakkeiden määrästä, % ³⁾	88	64	49	63	48

*) Hallitus ehdottaa, että vuodelta 2004 osinkona jaetaan 0,40 euroa osakkeelta.

¹⁾ Vaihtovelkakirjalainoilla ja optiolainoilla laimennettuna

²⁾ Laskettu vuoden viimeisen pörssipäivän päätöskurssin perusteella

³⁾ Laskettu suhteessa tilikauden lopun osakkeiden lukumäärään

Osakkeet ja osakkeenomistajat

1. Osakepääoma ja osakkeet

Yhtiön maksettu ja kaupparekisteriin merkitty osakepääoma oli tilikauden lopussa 70 994 554,50 euroa. Yhtiöjärjestyksen mukainen vähimmäispääoma on 25 000 000 euroa ja enimmäispääoma 500 000 000 euroa. Osakkeen nimellisarvo on 0,50 euroa.

Tilikauden päättyessä Elisa Oyj:n osakkeiden lukumäärä oli 141 989 109 kappaletta, jotka kaikki ovat samanlaisia. Elisan varsinainen yhtiökokous 31.3.2004 poisti yhtiöjärjestyksestä maininnat A- ja B- osakelajeista.

2. Omat osakkeet

Elisa Oyj:n tytäryhtiöistä Lounet Oy omistaa 210 000 Elisan osaketta ja Jyväskylän Keskusantenni Oy 672 osaketta. Tytäryhtiöiden omistamalla Elisa Oyj:n osakkeilla ei ole merkittävää vaikutusta omistuksen ja äänivallan jakautumiseen yhtiössä, niiden osuus kaikista yhtiön osakkeista ja äänistä on 0,15%.

Elisa Oyj:n hallituksella ei ole valtuutusta omien osakkeiden hankintaan.

3. Optio-ohjelma 2000

Elisa Oyj:n ylimääräinen yhtiökokous 20.10.2000 päätti optiolainan tarjoamisesta konsernin henkilöstölle. Optiolainaa tarjottiin konsernin henkilöstölle sekä konsernin kokonaan omistamalla tytäryhtiölle Rahoituslinkki Oy:lle. Osakkeenomistajien merkintäoikeudesta poikettiin, koska optiolaina on tarkoitettu osaksi konsernin kannustus- ja sitouttamisjärjestelmää.

Optiolainan määrä oli 3 600 000 euroa. Laina oli koroton ja laina-aika oli 30.11.2000–30.11.2002. Lainaan liittyy 7 200 000 optio-oikeutta, joista 3 600 000 merkitään kirjaimella A ja 3 600 000 kirjaimella B. A-sarjan osakkeen merkintähinta on optio-oikeudella A 38,07 euroa ja optio-oikeudella B 20,55 euroa. Merkintähintaa alennetaan ennen osakemerkintää jaettavien osinkojen määrällä kunkin osingonjaon täsmäytyspäivänä. Optioilla tapahtuva osakkeiden merkintäaika alkaa optio-oikeudella A 2.5.2002 ja optio-oikeudella B 2.5.2003 ja päättyy kaikilla optio-oikeuksilla 31.10.2005.

Elisa Oyj:n osakepääoma voi merkintöjen seurauksena nousta enintään 3 600 000 eurolla ja osakemäärä enintään 7 200 000 osakkeella.

Osakkeet oikeuttavat osinkoon siltä tilikaudelta, jonka kuluessa osakkeet on merkitty. Muut oikeudet alkavat osakepääoman korotuksen tultua merkityksi kaupparekisteriin.

Rahoituslinkki Oy:n hallussa oli 31.12.2004 661 600 A-optiota ja 774 050 B-optiota. Rahoituslinkki Oy voi myöhemmin luovuttaa omistamiaan velkakirjoja niihin liittyvine optio-oikeuksineen tai pelkät optio-oikeudet hallituksen hyväksymällä tavalla konsernin palveluksessa oleville tai palvelukseen rekrytoitaville henkilöille.

4. Hallituksen valtuutukset

Yhtiökokous 31.3.2004 päätti, että hallitus valtuutetaan vuoden kuluessa yhtiökokouksesta lukien päättämään osakepääoman korottamisesta yhdellä tai useammalla uusmerkinnällä, päättämään yhden tai useamman vaihtovelkakirjalainan ottamisesta ja/tai optio-oikeuksien antamisesta siten, että uusmerkinnässä merkittävien, vaihtovelkakirjoja vastaan vaihdettavien ja optio-oikeuksien nojalla merkittävien uusien osakkeiden yhteenlaskettu määrä saa olla enintään 27,6 miljoonaa kappaletta ja yhtiön osakepääoma voi korottua yhteensä enintään 13 800 000 eurolla.

Edelleen yhtiökokous hyväksyi hallituksen ehdotuksen, että valtuutus oikeuttaa poikkeamaan osakkeenomistajien etuoikeudesta merkitä uusia osakkeita, vaihtovelkakirjoja ja/tai optio-oikeuksia sekä päättämään merkintähinnan määrittämisperusteista ja merkintähinnasta, uusien osakkeiden merkintäehdoista sekä vaihtovelkakirjalainan ja/tai optio-oikeuksien ehdoista. Osakkeenomistajien merkintäetuoikeudesta voidaan poiketa edellyttäen, että siihen on yhtiön kannalta painava taloudellinen syy, kuten yrityskauppojen tai muiden yhteistoimintajärjestelyiden rahoittaminen, toimeenpaneminen tai mahdollistaminen, yhtiön rahoitus- tai pääomarakenteen vahvistaminen tai kehittäminen taikka muu yhtiön liiketoiminnan kehittämiseen liittyvä järjestely. Hallitus on oikeutettu päättämään merkintään oikeutetuista, mutta päätöstä ei saa tehdä yhtiön lähipiiriin kuuluvan hyväksi. Hallitus on oikeutettu päättämään, että uusmerkinnässä annettavia osakkeita, vaihtovelkakirjalainaa tai optio-oikeuksia voidaan merkitä apporttiomaisuutta vastaan tai muuten tietyin ehdoin taikka käyttämällä kuitausoikeutta.

5. Yomi Oyj:n sulautuminen

Elisa Oyj:n ja Yomi Oyj:n hallitukset allekirjoittivat 28.3.2004 sulautumissuunnitelman, jonka Yomi Oyj:n ylimääräinen yhtiökokous 27.5.2004 hyväksyi. Sulautumissuunnitelman mukaisesti Yomi Oyj sulautui Elisa Oyj:hin 31.12.2004.

Sulautumisvastikkeena Yomi Oyj:n osakkeenomistajille annettiin jokaista Yomi Oyj:n osaketta kohden 0,5654

Elisa Oyj :n osaketta. Kaikkiaan sulautumisvastikkeena annettiin 3 977 352 uutta Elisa Oyj:n osaketta. Sulautumisvastikkeena annetut osakkeet merkittiin kaupparekisteriin 31.12.2004, jolloin ne saivat täydet oikeudet. Osakkeet oikeuttavat osinkoon tilikaudelta 2004. Yhtiön osakepääoma korottui osakkeiden liikkeeseen laskun seurauksena 1 988 676 eurolla. Yhtiön osakemäärä liikkeeseenlaskun jälkeen on 141 989 109 osaketta ja maksettu ja kaupparekisteriin merkitty osakepääoma 70 994 554,50 euroa.

6. Hallituksen ja toimitusjohtajan osakkeenomistus

Elisa Oyj:n hallituksen jäsenten ja toimitusjohtajan omistamien osakkeiden kokonaismäärä 31.12.2004 oli 35 264 kappaletta osakkeita ja ääniä, ja niiden osuus osakkeista ja äänistä oli 0,02%. Hallituksen jäsenillä tai toimitusjohtajalla ei ole optio-oikeuksia.

7. Kurssikehitys

Elisa Oyj:n osakkeen päätöskurssi 31.12.2004 oli 11,86 euroa. Vuoden ylin noteeraus oli 14,50 euroa, alin 8,80 euroa ja keskikurssi 11,36 euroa.

Tilikauden lopussa Elisa Oyj:n ulkona olevien osakkeiden markkina-arvo oli 1 682 miljoonaa euroa.

8. Noteeraus ja vaihto

Elisa Oyj:n osake noteerataan Helsingin pörssin päällistalla kaupankäyntitunnuksella ELI1V. Osaketta vaihdettiin pörssissä ajalla 1.1.2004–31.12.2004 kaikkiaan 121 447 255 kappaletta 1 380 miljoonan euron kokonaishintaan. Vaihto oli 88,3% tilikauden keskimääräisestä ulkona olevasta osakemäärästä.

9. Osakkeenomistuksen jakautuminen omistajaryhmittäin 31.12.2004

	Osakkeita	Osuus kaikista osakkeista, %
1a. Julkiset yritykset	587 966	0,41
1b. Yksityiset yritykset	12 673 336	8,93
2. Rahoitus- ja vakuutuslaitokset	11 485 826	8,09
3. Julkisyhteisöt	15 470 591	10,90
4. Voittoa tavoittelemattomat yhteisöt	3 337 879	2,35
5. Kotitaloudet	49 093 883	34,58
6. Ulkomaat	345 040	0,24
7. Yhteistili ja odotusluettelo	908 108	0,64
Hallintarekisteröidyt	47 875 808	33,72
Elisa Oyj -konserni	210 672	0,15
Yhteensä	141 989 109	100,00

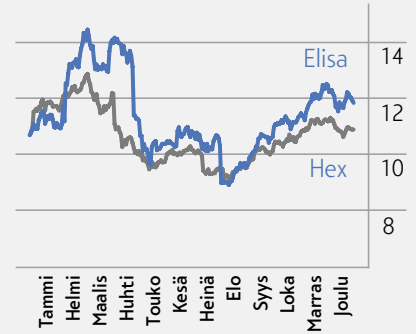
10. Osakkeenomistuksen jakautuminen suuruusluokittain 31.12.2004

Osakkeiden määrä	Omistuksia	%	Osakkeita	%
1-100	25 842	9,32	1 324 378	0,93
101-500	241 950	87,28	43 084 184	30,34
501-1 000	5 992	2,16	4 079 285	2,87
1 001-5 000	2 813	1,01	5 443 611	3,83
5 001-10 000	267	0,10	1 840 871	1,30
10 001-50 000	241	0,09	5 324 698	3,75
50 001-100 000	41	0,01	3 051 257	2,15
100 001-	65	0,02	76 722 045	54,03
Kaikki yhteensä	277 211	100,00	140 870 329	99,21
Odotusluettelolla yhteensä			0	0,00
Yhteistilillä			908 108	0,64
Elisa Oyj -konserni			210 672	0,15
Liikkeeseenlaskettu määrä			141 989 109	100,00

11. Suurimmat osakkeenomistajat 31.12.2004

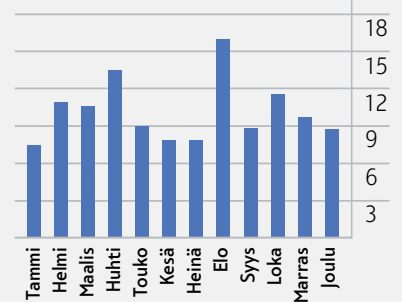
Nimi	Osakkeita	%
1 Vakuutusosakeyhtiö Henki-Sampo	4 000 000	2,82
2 Keskinäinen Eläkevakuutusyhtiö Ilmarinen	2 532 260	1,78
3 Keskinäinen Työeläkevakuutusyhtiö Varma	2 400 000	1,69
4 Valtion Eläkerahasto	1 400 000	0,99
5 Helsingin kaupunki	1 124 840	0,79
6 Keskinäinen Vakuutusyhtiö Kaleva	1 100 000	0,77
7 Suomen valtio / Valtiovarainministeriö	1 085 730	0,76
8 Keskinäinen Eläkevakuutusyhtiö Tapiola	1 065 642	0,75
9 Etera Keskinäinen Eläkevakuutusyhtiö	878 584	0,62
10 Pohjanmaan PPO Oy	842 250	0,59
11 Kuntien Eläkevakuutus	687 968	0,48
12 OP-Delta Sijoitusrahasto	623 950	0,44
13 Keskinäinen Vakuutusyhtiö Tapiola	578 660	0,41
14 Vaasan Läänin Puhelin Oy	572 200	0,40
15 Nordea Henkivakuutus Suomi Oy	540 900	0,38
16 Sijoitusrahasto Gyllenberg Finlandia	457 310	0,32
17 Lännen Puhelin Oy	432 852	0,30
18 Keskon Eläkekassa	430 000	0,30
19 Keskinäinen Vakuutusyhtiö Eläke-Fennia	385 781	0,27
20 Keskinäinen Henkivakuutusyhtiö Tapiola	384 047	0,27
Yhteensä	21 522 974	15,16
Elisa Oyj -konserni yhteensä	210 672	0,15
Elisa-konsernin Eläkesäätiö	202 263	0,14
Hallintarekisteröidyt	47 875 808	33,72
Muut kuin mainitut	72 177 392	50,83
Yhteensä	141 989 109	100,00

12. Kurssikehitys päivittäin (päätoskurssi, euroa)



13. Osakevaihto

(miljoona kpl/kuukausi)



Hallituksen esitys voittovarojen käyttämisestä

Konsernin oma pääoma konsernitaseen 31.12.2004 mukaan on 850 965 000 euroa, josta voitonjakokelpoiset varat ovat 142 568 000 euroa.

Emoyhtiön oma pääoma taseen 31.12.2004 mukaan on 1 060 451 212,69 euroa, josta voitonjakokelpoiset varat ovat 455 662 438,23 euroa.

Emoyhtiön voitto tilikaudelta 1.1.2004–31.12.2004 on 139 236 897,65 euroa.

Hallitus ehdottaa yhtiökokoukselle, että voitonjakokelpoiset varat käytetään seuraavasti:

- osinkona jaetaan 0,40 euroa/osake eli yhteensä 56 795 643,60 euroa
- jätetään omaan pääomaan 398 866 794,63 euroa

Helsingissä helmikuun 9. päivänä 2005

Keijo Suila
hallituksen puheenjohtaja

Ossi Virolainen

Matti Aura

Mika Ihamuotila

Pekka Ketonen

Jussi Länsiö

Veli-Matti Mattila
toimitusjohtaja

Tilintarkastuskertomus

Elisa Oyj:n osakkeenomistajille

Olemme tarkastaneet Elisa Oyj:n kirjanpidon, tilinpäätöksen ja hallinnon tilikaudelta 1.1.–31.12.2004. Hallituksen ja toimitusjohtajan laatima tilinpäätös sisältää toimintakertomuksen sekä konsernin ja emoyhtiön tuloslaskelman, taseen ja liitetiedot. Suorittamamme tarkastuksen perusteella annamme lausunnon tilinpäätöksestä ja emoyhtiön hallinnosta.

Tilintarkastus on suoritettu hyvän tilintarkastustavan mukaisesti. Kirjanpitoa sekä tilinpäätöksen laatimisperiaatteita, sisältöä ja esittämistapaa on tällöin tarkastettu riittävässä laajuudessa sen toteamiseksi, ettei tilinpäätös sisällä olennaisia virheitä tai puutteita. Hallinnon tarkastuksessa on selvitetty emoyhtiön hallituksen jäsenten sekä toimitusjohtajan toiminnan lainmukaisuutta osakeyhtiölain säännösten perusteella.

Helsingissä 9. helmikuuta 2005
KPMG OY AB

Pekka Pajamo
KHT

Lausuntonamme esitämme, että tilinpäätös on laadittu kirjanpitolaisten sekä tilinpäätöksen laatimista koskevien muiden säännösten ja määräysten mukaisesti. Tilinpäätös antaa kirjanpitolaissa tarkoitetulla tavalla oikeat ja riittävät tiedot konsernin sekä emoyhtiön toiminnan tuloksesta ja taloudellisesta asemasta. Tilinpäätös konsernitilinpäätöksineen voidaan vahvistaa sekä vastuuvapaus myöntää emoyhtiön hallituksen jäsenille sekä toimitusjohtajalle tarkastamaltamme tilikaudelta. Hallituksen esitys voitonjakokelpoisten varojen käsittelystä on osakeyhtiölain mukainen.

Hallinto ja rakenne

Elisan kotimaan ydinliiketoimintaa koskeva organisaatio muodostuu neljästä yksiköstä: Asiakkaat, Tuotteet, Verkot ja Kolumbus. Elisan tulos raportoidaan entisen käytännön mukaisesti eli matkaviestintäliiketoiminta ja kiinteän verkon liiketoiminta sekä muut. Elisassa noudetaan Helsingin Pörssin, Keskuskauppakamarin sekä Teollisuuden ja Työntantajain Keskusliiton (nykyinen Elinkeinoelämän keskusliitto EK) suositusta listayhtiöiden hallinnointi- ja ohjausjärjestelmistä.

Yhtiökokous

Yhtiökokous on Elisa Oyj:n ylin päättävä elin. Yhtiökokous vahvistaa mm. konsernituloslaskelman ja taseen. Se päättää myös osinkojen maksamisesta hallituksen ehdotuksen pohjalta, valitsee hallituksen jäsenet ja tilintarkastajat sekä päättää vastuuvapauden myöntämisestä hallituksen jäsenille ja toimitusjohtajalle.

Elisa Oyj:n vuoden 2005 varsinainen yhtiökokous pidetään maanantaina 14.3.2005 klo 14.00 Helsingin Messukeskuksessa, Messuaukio 1, Helsinki.

Hallitus

Kokoonpano ja toimikausi

Elisa Oyj:n hallitukseen kuuluu yhtiöjärjestyksen mukaan vähintään 5 ja enintään 9 jäsentä. Hallituksen jäsenet valitsee yhtiökokous yhden vuoden toimikaudeksi, joka alkaa valinnan suorittaneen yhtiökokouksen päätyttyä ja päättyy seuraavan yhtiökokouksen päättyessä. Hallitus valitsee keskuudestaan puheenjohtajan ja varapuheenjohtajan. Tällä hetkellä hallitukseen kuuluu 6 jäsentä.

Tehtävät

Hallitus huolehtii yhtiön hallinnosta ja toiminnan asianmukaisesta järjestämisestä. Hallitus on vahvistanut työjärjestyksen, johon on kirjattu hallituksen kokouskäytäntö sekä hallituksen tehtävät. Hallituksen yleisenä tehtävänä on suunnata yhtiön toimintaa niin, että se tuottaa mahdollisimman suuren lisäarvon omistajien sijoittamalle pääomalle, ottaen huomioon yhtiön erisidosryhmien intressit.

Päämääränsä toteuttamiseksi hallitus mm:

- Vahvistaa yhtiön eettiset arvot ja toimintatavat ja seuraa niiden toteutumista;
- Seuraa yhtiön johdon tiedottamista omistajakunnalle ja arvopaperimarkkinoille ja käsittelee tarvittaessa omistajaintressin muotoutumista ja markkinoiden suhtautumista;

- Tekee osinkopolitiikan mukaisesti yhtiökokoukselle ehdotuksen osingosta;
- Vahvistaa vuosittain yhtiön perusstrategian ja siitä johdetut liiketoiminnan tavoitteet suunnittelukaudelle;
- Hyväksyy vuosittain talous- ja toimintasuunnitelman ja siihen perustuvat liiketoiminnan tavoitteet;
- Hyväksyy vuosi-investointien kokonaismäärän sekä päättää erikseen suurista ja strategisesti merkittävistä investoinneista, disinvestoinneista ja yrityskaupoista;
- Hyväksyy merkittävät etabloitumiset uusille liiketoiminnan alueille tai ulkomaille;
- Perehtyy vuosittain toimialan tekniseen kehitykseen ja alan yleiseen kysyntä- ja kilpailutilanteeseen ja arvioi toimitusjohtajan laatiman analyysin perusteella yhtiön keskeiset riskit;
- Käsittelee ja hyväksyy välitilinpäätökset ja osavuositarkastukset sekä tilinpäätöksen ja toimintakertomuksen;
- Vahvistaa Elisan organisaatorakenteen pääpiirteet;
- Nimittää ja tarvittaessa erottaa toimitusjohtajan ja hänen välittömät alaisensa sekä päättää heidän työehdoistaan ja kannustusjärjestelmistään;
- Tekee tarvittaessa yhtiökokoukselle esityksiä johdon ja henkilöstön palkkiojärjestelmistä.
- Arvioi vuosittain omaa toimintaansa

Valiokunnat

Hallitus päättää vuosittain järjestäytymiskokouksessaan valiokunnista ja niiden puheenjohtajista ja jäsenistä. Vuonna 2004 toimivat kompensatio- ja nimitysvaliokunta sekä tarkastusvaliokunta. Valiokunnat eivät tee varsinaisia päätöksiä, vaan valmistelevat hallituksessa päätettäviä valiokunnan tehtäväkenttään kuuluvia asioita. Valiokunnan pöytäkirjat jaetaan kaikille hallituksen jäsenille.

Kompensatio- ja nimitysvaliokunta valmistele mm. seuraavia asioita: johtoon kuuluvien henkilöiden nimittäminen ja erottaminen; pitkän tähtäimen kannustinjärjestelmät ja johdon palkitsemiseen liittyvät asiat. Valiokunnan puheenjohtaja keskustelee suurimpien omistajien kanssa yhtiökokoukselle tehtävästä ehdotuksesta koskien hallituksen jäseniä ja heidän palkkioitaan.

Vuonna 2004 kompensatio- ja nimitysvaliokunnan puheenjohtajana toimi hallituksen puheenjohtaja Keijo Suila ja jäseninä olivat Mika Ihamuotila ja Pekka Ketonen.

Tarkastusvaliokunnan tehtävä on mm. valvoa, että taloudellinen raportointi, kirjanpito ja varainhoito sekä ulkoinen ja sisäinen tarkastus ja riskienhallinta on järjestetty asianmukai-

sesti. Toteuttaakseen tehtävänsä valiokunnan kokouksissa mm.: käsitellään tilinpäätöksen ja osavuosikatsauksen sisältö ennen varsinaista hallituskäsittelyä; sisäinen tarkastus esittää tarkastussuunnitelman ja edellisen vuoden tarkastusraportin; tilintarkastajat esittävät tulevan vuoden tarkastussuunnitelman ja edellisen vuoden tarkastusraportin ja esitellään riskienhallinnan järjestäminen ja käsitellään selvitys suurimmista riskeistä.

Valiokunnan kokouksiin osallistuu myös päävastuullinen tilintarkastaja. Vuonna 2004 tarkastusvaliokunnan puheenjohtajana toimi hallituksen varapuheenjohtaja Ossi Virolainen, jäseninä olivat Matti Aura ja Jussi Länsiö.

Vuonna 2004 hallituksen kompensatio- ja nimitysvaliokunta kokoontui 4 kertaa ja tarkastusvaliokunta 6 kertaa.

Kokoukset ja palkkiot

Hallitus kokoontuu pääsääntöisesti kerran kuussa kesän lomakautta lukuun ottamatta. Kokouksen esittelijänä toimii Elisa Oyj:n toimitusjohtaja. Hallituksen jäsenille maksetaan seuraavat yhtiökokouksen päättämät palkkiot:

- puheenjohtajan kuukausipalkkio 4 000 euroa/kk
- jäsenen kuukausipalkkio 2 000 euroa/kk
- kokouspalkkio 250 euroa/kokous/henkilö.

Kuukausipalkkioilla (60 %:n laskennallisen ennakonpidätyksellä vähennettynä) ostetaan vuosineljänneksittäin Elisan osakkeita. Osakkeilla on neljän vuoden luovutusrajoitus. Vuonna 2004 hallituksen puheenjohtajalle luovutettiin palkkioina Elisa Oyj:n osakkeita 1 604 kpl, ja hallituksen jäsenille 801 kpl. Poikkeuksena Jussi Länsiö, joka valittiin hallituksen jäseneksi 31.3.2004, joten hänelle luovutettiin vuoden aikana palkkioina 646 kpl osakkeita. Elisan hallituksen jäsenille 30.12.2004 hankittujen osakkeiden kauppa kirjautui jäsenien arvo-osuustileille vasta 4.1.2005, joten nämä osakemäärät eivät sisälly alla jäsenien kohdalla mainittuun osakemäärään.

Vuonna 2004 hallitus kokoontui 16 kertaa. Keskimääräinen osallistumisaste hallituksen kokouksiin oli 95,8 prosenttia.

Hallituksen jäsenet vuonna 2004:

Keijo Suila s. 1945, ekonomi, hallituksen puheenjohtaja, Finnair Oyj:n pääjohtaja, jäsen vuodesta 1999.

- Keskeinen työkokemus: Unilever Oyj:n palveluksessa 1968–1981 viimeksi markkinointijohtajana, Sinebrychoff Oyj:n varatoimitusjohtaja 1981–1985, Huhtamäki konsernissa Leafin toimitusjohtaja 1985–1998, Huhtamäki Oyj:n varatoimitusjohtaja 1992–1998 sekä hallituksen varapuheenjohtaja 1996–1998.

- Keskeisimmät samanaikaiset luottamustehtävät: Suomen Messut Osuuskunnan hallintoneuvoston varapuheenjohtaja, Vakuutusyhtiö Henki-Sammon hallintoneuvoston jäsen, Elinkeinoelämän Keskusliitto EK:n, Teollisuuden ja Työnantajain Keskusliiton (TT) -säätien ja Kesko Oyj:n hallituksen jäsen.

- Vuonna 2004 hallitustyöskentelystä maksettu palkkio 50 200 euroa

- Osakeomistus yhtiössä (31.12.2004) 6 024 kpl

Ossi Virolainen s. 1944, OTK ja ekonomi, hallituksen varapuheenjohtaja, jäsen vuodesta 1997.

- Keskeinen työkokemus: Outokumpu Oyj:n palveluksessa 1967–2001, josta ajasta johtoryhmän jäsenenä 1983–2001 ja varapääjohtaja 1992–2001, Avesta-Polarit Oyj:n toimitusjohtaja vuosina 2001–2003.

- Keskeisimmät samanaikaiset luottamustehtävät: Kemira GrowHow Oyj:n hallituksen puheenjohtaja ja Oy Langh Ship Ab:n hallituksen jäsen.

- Vuonna 2004 hallitustyöskentelystä maksettu palkkio 27 100 euroa

- Osakeomistus yhtiössä (31.12.2004) 5 181 kpl

Matti Aura s. 1943, varatuomari, Suomen Satamaliiton toimitusjohtaja, jäsen vuodesta 1999.

- Keskeinen työkokemus: Keskuskauppakamarin toimitusjohtaja 1986–1997, liikenneministeri 1997–1999.

- Keskeisimmät samanaikaiset luottamustehtävät: Hallituksen jäsen Catella Property Oy:ssä, Harjavalta Oy:ssä ja Perlos Oyj:ssä ja Merenkululaitoksen johtokunnan jäsen.

- Vuonna 2004 hallitustyöskentelystä maksettu palkkio 27 100 euroa

- Osakeomistus yhtiössä (31.12.2004): 3 816 kpl

Mika Ihamuotila s. 1964, KTT, Sampo Oyj:n toimitusjohtaja, pankkitoiminnot ja Sampo Pankki Oyj:n hallituksen puheenjohtaja, jäsen 4.4.2003 alkaen.

- Keskeinen työkokemus: Mandatum Pankin johtaja ja toimitusjohtaja 1994–2000. Keskeisimmät samanaikaiset luottamustehtävät: Suomen Pankkiyhdistyksen hallituksen puheenjohtaja ja Oy HYY-Yhtiöt Ab:n hallituksen jäsen.

- Vuonna 2004 hallitustyöskentelystä maksettu palkkio 27 100 euroa

- Osakeomistus yhtiössä (31.12.2004). 1 460 kpl

Pekka Ketonen s. 1948, TKT h.c, Vaisala Oyj:n toimitusjohtaja, jäsen vuodesta 2001.

- Keskeinen työkokemus: Vaisala Oyj:n toimitusjohtaja vuodesta 1992.



Elisan hallitus: vasemmalta Keijo Suila (puheenjohtaja), Jussi Länsiö, Matti Aura, Ossi Virolainen (varapuheenjohtaja), Pekka Ketonen ja Mika Ihamuotila

- Keskeisimmät samanaikaiset luottamustehtävät: VTT:n hallituksen puheenjohtaja, hallitukseen jäsen Elinkeinoelämän Keskusliitto EK:ssa ja Teknologiateollisuudessa.
 - Vuonna 2004 hallitustyöskentelystä maksettu palkkio 27 100 euroa
 - Osakeomistus yhtiössä (31.12.2004): 3 338 kpl
- Jussi Länsiö** s. 1952, ekonomi, jäsen 31.3.2004 alkaen.
- Keskeinen työkokemus: Scottish & Newcastle Plc:n johtoryhmän jäsen 2002–2003, Hartwall Oyj:n toimitusjohtaja 1994–2003, Langnese-Iglo GmbH/Unilever Germany markkinointijohtaja 1992–1994, Jalostaja Oy Huhtamäen toimitusjohtaja 1983–1992, Huhtamäki Oy:n markkinointi- ja myyntitehtävät 1978–1983.
 - Keskeisimmät samanaikaiset luottamustehtävät: Noiro Oy:n, Talentum Oyj:n ja Satama Interactive Oyj:n hallituksen puheenjohtaja ja Solifer Polar Ab:n hallituksen jäsen.
 - Vuonna 2004 hallitustyöskentelystä maksettu palkkio 20 500 euroa
 - Osakeomistus yhtiössä (31.12.2004): 445 kpl
- Hallituksessa toimi yhtiökokoukseen 31.3.2004 saakka Jere Lahti.

Kaikki vuoden 2004 aikana toimineet Elisan hallituksen jäsenet ovat riippumattomia.

Toimitusjohtaja

Elisa Oyj:llä on toimitusjohtaja, jonka tehtävänä on hoitaa yhtiön juoksevaa hallintoa hallituksen antamien ohjeiden ja

määräysten sekä osakeyhtiölain mukaisesti. Toimitusjohtajan valitsee hallitus. Toimitusjohtajana on toiminut Veli-Matti Mattila.

Toimitusjohtajan palkkaus

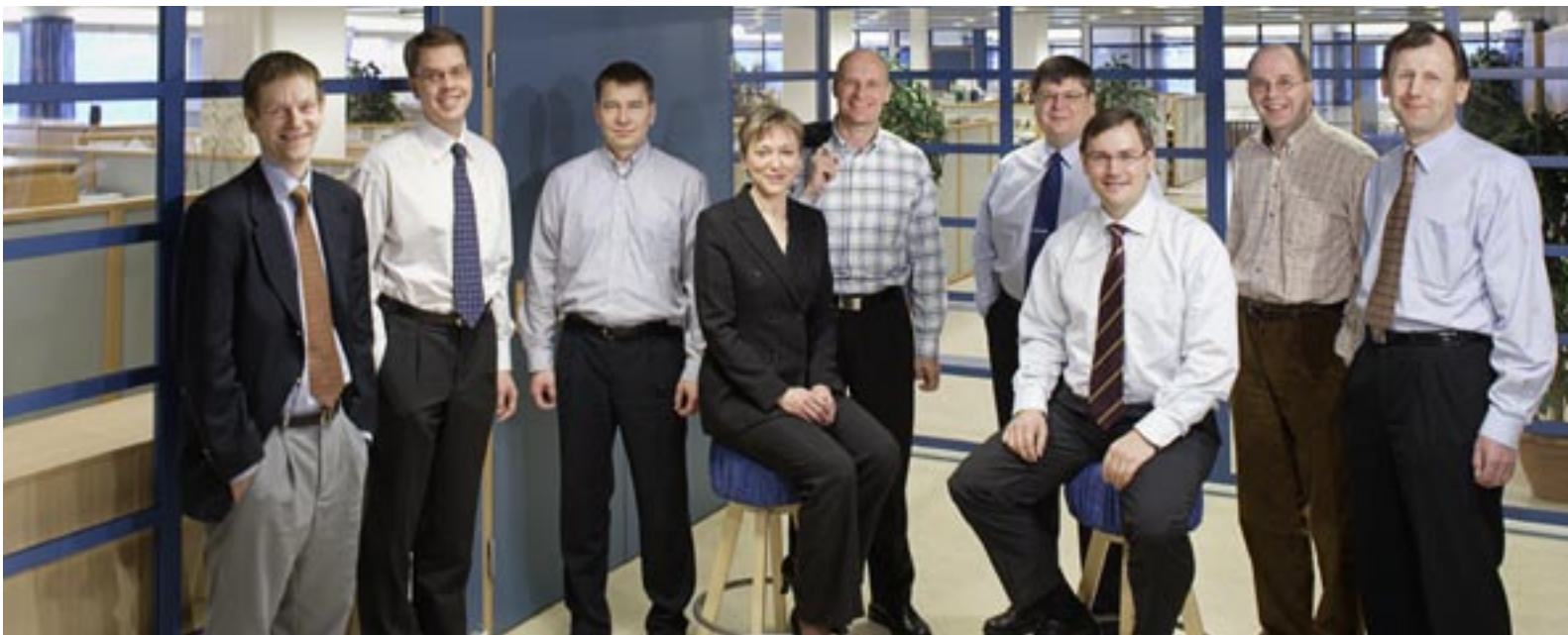
Toimitusjohtaja Veli-Matti Mattilalle on maksettu tilikauden aikana kokonaispalkkaa yhteensä 606 865,78 euroa, mikä sisältää säännöllisen kuukausipalkan ja tulospalkkion sekä verotettavat puhelin- ja autoedut. Lisäksi johdon palkitsemis- ja kannustinjärjestelmän puitteissa toimitusjohtajalle on talletettu EVLI-pankkiin palkkiosumma 149 090,63. Toimitusjohtajan sopimussuhteen irtisanomisaika on Elisan puolelta 6 kuukautta ja toimitusjohtajan puolelta 3 kuukautta. Sopimuksen päättyessä Elisasta johtuvasta syystä toimitusjohtajalla on oikeus saada Elisalta 24 kuukauden kokonaispalkkaa vastaava erokorvaus vähennettynä sopimuksen irtisanomisajan palkalla. Elisan toimitusjohtajalla on oikeus jäädä eläkkeelle 60 ikävuoden jälkeen 60 prosentin lakisääteistä tasoa vastaavalla kokonaiseläkkeellä.

Elisan johtoryhmä

Elisan johtoryhmä valmistelee yhtiön strategiaa ja seuraa tulosten muodostumista sekä käsittelee asioita, joihin liittyy merkittäviä taloudellisia tai muita vaikutuksia.

Elisan johtoryhmään kuuluvat:

Veli-Matti Mattila, s. 1961, DI, MBA, toimitusjohtaja, yhtiön palveluksessa vuodesta 2003.



Elisan johtoryhmä: vasemmalta Pasi Lehmus, Sami Ylikortes, Hannu Turunen, Tuija Soanjärvi, Hannu Laakso, Tapio Karjalainen, Veli-Matti Mattila, Asko Käsälä ja Jukka Veteläsuo

- Keskeinen työkokemus: Oy LM Ericsson Ab:n toimitusjohtaja 1997–2003. Hän on työskennellyt Ericsson-konsernin eri tehtävissä Suomessa ja Yhdysvalloissa vuodesta 1986 lähtien. Mattila on toiminut myös asiantuntijana sveitsiläisessä Ascom Hasler AG:ssä.
- Keskeisimmät samanaikaiset luottamustehtävät: Vakuutusosakeyhtiö Henki-Sammon hallintoneuvoston jäsen, Elinkeinoelämän keskusliiton EK:n hallituksen jäsen, hallituksen varapuheenjohtaja FiCom ry:ssä ja Tieto- ja tekniikka-alojen työnantajaliitossa (TIKLI).
- Omistus yhtiössä (31.12.2004): 15 000 osaketta

Tapio Karjalainen, s. 1959, DI, johtaja, Asiakkaat-yksikkö, yhtiön palveluksessa kahteen otteeseen vuosina 1985–1992 ja vuodesta 2003.

- Keskeinen työkokemus: Toiminut useissa johtotehtävissä Nokia Networkissa ja sen edeltäjissä 1992–2001, Nokia Networks ja sen edeltäjän Nokia Telecommunicationsin johtoryhmän jäsen vuosina 1998–2001. HPY:ssä 1985–1992 mm. myyntijohtajana ja osastopäällikkönä.
 - Omistus yhtiössä (31.12.2004): 150 osaketta
- Pasi Lehmus**, s. 1962, DI, johtaja, Tuotteet-yksikkö, yhtiön palveluksessa vuodesta 1989.
- Keskeinen työkokemus: Soon Comin toimitusjohtajana vuosina 2002–2003 ja konsernin kotiasiakaspalvelujen johtajana vuosina 2000–2002. Lisäksi 1995–1997 Lehmus työskenteli Saksassa Siemens AG:lla Münchenissä myynti-

tehtävissä ja vuosina 1990–1991 Tokiossa teollisuussihteeritoimistossa.

- Omistus yhtiössä (31.12.2004): 150 osaketta sekä 25 000 A-optiota ja 25 000 B-optiota

Jukka Veteläsuo, s. 1951, DI, johtaja, Verkot-yksikkö, yhtiön palveluksessa vuodesta 1989.

- Keskeinen työkokemus: Elisa Networks Oy:n toimitusjohtajana vuosina 2001–2003 ja televerkkopalvelut liiketoimintalueen johtajan vuosina 1999–2001. Vuosina 1989–1999 Veteläsuo oli mm. kehityspäällikkönä ja osastopäällikkönä kiinteän televerkon kehityksessä ja matkaviestintäverkkojen rakentamis- ja ylläpito-osastoilla. Vuosina 1976–1989 hän oli Nokia-konsernissa radiopuhelinjärjestelmien tuotannon, teknisen myynnin ja kansainvälisen projektoinnin esimiestehtävissä.

- Keskeisimmät samanaikaiset luottamustehtävät: Comptel Oyj:n hallituksen jäsen.

- Omistus yhtiössä (31.12.2004): 1 295 osaketta sekä 25 000 A-optiota ja 25 000 B-optiota

Hannu Turunen, s. 1963, DI, MBA, johtaja, Kolumbus-yksikkö, yhtiön palveluksessa vuodesta 2000.

- Keskeinen työkokemus: Kolumbus-yksikön johtaja vuodesta 2004, Saksan toiminnan johtaja 2003–2004, Radiolinjan Telematiikka-liiketoimintayksikön johtaja 2000–2003. Vaisala Oyj, uuden liiketoiminnan kehitys, yritysostot vuosina 1998–2000. ABB-konsernin palveluksessa 1991–1998.

- Omistus yhtiössä: (31.12.2004): 250 osaketta sekä 8 650 A-optiota ja 8 650 B-optiota
- Asko Känsälä**, s. 1957, DI, johtaja, liiketoiminnan kehitys, T&K, tietohallinto ja viestintä, yhtiön palveluksessa vuodesta 2003.
- Keskeinen työkokemus: Ericsson-konsernin Pohjoismaiden ja Baltian myyntiyksikön myyntijohtaja ja johtoryhmän jäsen 2001–2003, Oy LM Ericsson AB:n myyntijohtaja 1996–2001, Teknologian tutkimuskeskus (TEKES), Japanin teollisuussihteeritoimiston päällikkö 1993–1996, Hewlett-Packard Oy, myyntipäällikkö 1987–1993.
 - Omistus yhtiössä (31.12.2004): –
- Hannu Laakso**, s. 1963, KTM, markkinointijohtaja, yhtiön palveluksessa vuodesta 2004
- Keskeinen työkokemus: Toiminut aiemmin MTV Oy:n markkinointijohtajana 2000–2004 ja tätä ennen McDonald’s-ketjun markkinointipäällikkönä 1997–2000 sekä Olvin tuotepäällikkönä 1994–1997. Vuosina 1989–1994 hän toimi myyntitehtävissä Nokia Datassa ja ICL:ssä. Lisäksi hän on kirjoittanut kirjan Brändit kilpailuetuna, joka on suomalaisen tuotemerkkimarkkinoinnin perusteos.
 - Omistus yhtiössä (31.12.2004): –
- Tuija Soanjärvi**, s. 1955, KTM, talous- ja rahoitusjohtaja, yhtiön palveluksessa vuodesta 2003.
- Keskeinen työkokemus: Toiminut aiemmin TietoEnatorin palveluksessa vuodesta 1986, viimeksi talous- ja rahoitusjohtajana. Vuosina 1981–1986 Keskon palveluksessa sisäisessä tarkastuksessa ja sisäisessä laskennassa.
 - Keskeiset samanaikaiset luottamustehtävät: Hallituksen puheenjohtaja Comptel Oyj:ssä ja hallituksen jäsen Patria Oyj:ssä.
 - Omistus yhtiössä (31.12.2004): 284 osaketta
- Sami Ylikortes**, s. 1967, KTM, OTK, johtaja, HR ja hallinto, yhtiön palveluksessa vuodesta 1996.
- Keskeinen työkokemus: Nimitettiin hallintojohtajaksi vuonna 2000. Toiminut hallituksen sihteerinä vuodesta 1998. Suomen Unileverissä taloushallinnon tehtävissä vuosina 1991–1996.
 - Omistus yhtiössä (31.12.2004): 582 osaketta sekä 21 000 A-optiota ja 21 000 B-optiota

Elisan johtoryhmän jäsenillä ja eräillä muilla johdon jäsenillä on ryhmälisäeläkevakuutuksen perusteella oikeus jäädä pääasiassa 62 ikävuoden jälkeen eläkkeelle lakisääteistä tasoa vastaavalla 60 prosentin kokonaiseläkkeellä.

Hallitus on hyväksynyt Elisan johtoon kuuluville henkilöille osakepohjaisen ja osakeomistuksen lisäämiseen tähtäävän palkitsemis- ja kannustinjärjestelmän. Sen piiriin kuului vuonna 2004 yhteensä 81 henkilöä. Järjestelmän tavoitteena on sitouttaa avainhenkilöt kehittämään yrityksen kannattavuutta ja arvonnousua pitkällä tähtäimellä palkitsemalla heitä tavoitteiden mukaisesta kehityksestä ja samalla lisätä johdon osakeomistusta.

Järjestelmän perusteella ei lasketa liikkeelle uusia osakkeita. Palkkiosumma talletetaan kahdeksi vuodeksi tilille, jonka arvonkehitys on sidottu Elisan osakekurssin kehitykseen. Näin muodostunut palkkio maksetaan osallistujille kahden vuoden kuluttua ostamalla henkilölle Elisan osakkeita.

Vuonna 2004 tehdyn talletuksen suuruus oli 963 422,97 euroa.

Riskienhallinta

Riskienhallinta on osa Elisan sisäistä valvontajärjestelmää ja sen avulla pyritään varmistamaan, että yhtiön liiketoimintaan vaikuttavat riskit tunnistetaan, niihin vaikutetaan ja niitä seurataan. Yritys jakaa liiketoimintaan vaikuttavat riskinsä strategisiin, operatiivisiin ja vakuutettavissa oleviin riskeihin sekä rahoitusriskeihin. Hallituksen tarkastusvaliokunta valvoo, että riskienhallinta on järjestetty asianmukaisesti.

Yhtiön strategiaprosessiin kuuluu riskien kartoitus sekä tunnistettujen riskien suuruuden, todennäköisyyden ja hyväksyttävyyden arviointi. Strategiset tavoitteet viedään henkilöstön operatiivista toimintaa ohjaaviksi yksikkö- ja henkilökohtaisten tavoitteiden kautta. Toimintapolitiikkojen, menettelyohjeiden ja riskien seurannan avulla varmistetaan, että toimenpiteet ovat tavoitteiden mukaisia. Elisan vakuutettavaksi jäävät riskit hoidetaan yhteistyössä ulkopuolisen vakuutusmeklarin kanssa.

Sisäinen tarkastus

Sisäisen tarkastuksen yksikön tarkoituksena on auttaa organisaatiota sen tavoitteiden saavuttamisessa arvioimalla ja tutkimalla sen toimintoja. Tätä varten se tuottaa analyysejä, arvioita, suosituksia ja informaatiota yhtiön ylimmän johdon käyttöön. Sisäinen tarkastus on muusta organisaatiosta riippumaton toiminto. Tarkastuksen lähtökohta on liikkeenjohdollinen, ja työtä tehdään läheisessä yhteistyössä tilintarkastuksen kanssa. Vuotuiset tarkastussuunnitelma ja tarkastuskertomus esitetään hallituksen tarkastusvaliokunnalle.

Tilintarkastajat

Tilintarkastajien ensisijaisena tehtävänä on varmistua siitä, että tilinpäätös on laadittu voimassa olevien säännösten mukaisesti siten, että se antaa oikeat ja riittävät tiedot yhtiön tuloksesta ja taloudellisesta asemasta sekä muut tarpeelliset tiedot yhtiön sidosryhmille. Muita keskeisiä tavoitteita on varmistua, että sisäinen valvonta ja riskienhallinta on asianmukaisesti järjestetty ja että organisaatio toimii ohjeiden mukaisesti sekä annettujen valtuuksien puitteissa. Ulkoisen ja sisäisen tarkastuksen keskinäistä työnjakoa painotetaan siten, että sisäinen tarkastus varmistuu organisaation toimimisesta yhtiön sisäisten ohjeiden mukaisesti.

Yhtiöllä on yksi varsinainen tilintarkastaja. Tilintarkastajan on oltava Keskuskauppakamarin hyväksymä tilintarkastaja. Tilintarkastajien toimikausi on heitä valittaessa kulumassa oleva tilikausi. Tilintarkastajien tehtävä päättyy toimikauden päättymistä lähinnä seuraavan varsinaisen yhtiökokouksen päättyessä. Kertomusvuonna Elisan tilintarkastajana toimi KHT-yhteisö KPMG Oy Ab, jonka nimeämänä päävastuullisena tilintarkastajana toimi Pekka Pajamo, KHT.

Suomalaisten konserniyhtiöiden tilintarkastuspalkkiot tilivuodelta 2004 olivat yhteensä 190 000 euroa, josta emoyhtiön osuus oli 143 000 euroa. Ulkomaisten konserniyhtiöiden tilintarkastuspalkkio oli 17 000 euroa.

Tilintarkastusyhteisölle on suoritettu tilintarkastukseen liittymättömistä palveluista palkkioita 358 000 euroa. Nämä palvelut liittyivät valmistautumiseen IFRS-laskennan käyttöön, regulaatiolaskentaan, veroneuvontaan ja yritysjärjestelyihin.

Yhtiön sisäpiiri

Elisassa on käytössä Helsingin Pörssin, Keskuskauppakamarin sekä Teollisuuden ja Työnantajain Keskusliiton (nykyinen Elinkeinoelämän keskusliitto EK) laatima sisäpiiriohje. Elisa Oyj:n pysyvään sisäpiiriin luetaan lain mukaan seuraavissa asemissa olevat henkilöt:

- hallituksen jäsenet
- toimitusjohtaja
- tilintarkastusyhteisön yhtiöstä päävastuullinen tarkastaja.

Lisäksi Elisa Oyj:n pysyviin sisäpiiriläisiin kuuluvat erikseen nimetyt henkilöt mm. Elisan johtoryhmän jäsenet.

Elisa Oyj:n sisäpiirirekisteriä ylläpitää Suomen Arvopaperikeskus Oy. Pysyvien sisäpiiriläisten omistustiedot ovat nähtävillä Suomen Arvopaperikeskus Oy:n toimitiloissa Helsingissä osoitteessa Unioninkatu 32 B, 6. krs sekä yhtiön kotisivuilla www.elisa.fi.

