

# Yritysvastuu vuodelta 2012

## GRI-hakemisto

Elisa tarkastelee yritysvastuuta taloudellisen, sosiaalisen ja ympäristö- vastuun näkökulmista. Global Reporting Initiative (GRI) on kansainvälinen viitekehys ja raportointiohjeisto, jolla yritykset voivat mitata ja raportoida taloudellisia, sosiaalisia ja ympäristövaikutuksia.

Tähän GRI- hakemistoon on koottu Elisan yritysvastuun raportointi Elisan julkaisemissa yritysvastuuta käsittelevissä dokumenteissa. Tämän dokumentin päätarkoitus on auttaa sidosryhmiä löytämään Elisan yritysvastuuseen liittyvät tiedot kyseisistä julkaisuista. Tässä hakemistossa on julkaistu myös joitain sellaisia tietoja, joita ei löydy muista lähteistä. Tämä julkaisu toimii näin myös itsenäisesti lyhyenä yhteenvedona Elisan yritysvastuun toiminnasta.

Yksittäisissä kohdissa on usein viitattu useampaan lähteeseen. Alkuperäisten dokumenttien keskeiset kohdat on lainattu sellaisenaan tähän hakemistoon ja kyseiset kohdat on merkitty lainausmerkein ja/tai *kursiivilla*.

GRI-raportointiviitekehysten mukaisesti tehdyn itsearvioinnin mukaan Elisan raportointi vastaa B-tasoa.

### Värikoodien selitykset

-  Raportoitu
-  Osittain raportoitu
-  Ei raportoitu

### Elisan yritysvastuun raportointidokumentit

Vuosikertomus = Elisan vuosikertomus 2012

Ympäristö = Elisan ympäristövastuuraportti 2012

Hallinnointikoodi = Suomen listayhtiöiden hallinnointikoodi (Corporate Governance) 2010, Arvopaperimarkkinayhdistys ry.

Internet-sivut = [www.elisa.fi](http://www.elisa.fi)

GRI = [www.globalreporting.org](http://www.globalreporting.org)

# 1. Strategia ja analyysi

## 1.1 Toimitusjohtajan lausunto.

[Yritysvastuu](#), Elisan Internet-sivut.

Toimitusjohtajan katsaus. *Vuosikertomus*, s. 2.

Katsaus Elisan ympäristövastuuseen. *Ympäristö*, s. 3.

Keskeisin lainaus tietolähteistä:

*"Elisa kehittää tuotteita ja palveluita, jotka edistävät ihmisten ja yhteisöjen välistä viestintää ja oppimista sekä yhteydenpitoa niin haja-asutusalueilla kuin taajamissakin. Elisan juuret ovat Suomessa, jossa Elisa on toiminut pitkäjänteisesti ja vastuullisesti jo vuodesta 1882 lähtien. Nyt vastuun strategiseksi painopistealueeksi on valittu ympäristövastuu. Ilmastokriisi uhkaa maapalloa ja ICT-alan mahdollisuudet vaikuttaa hiilidioksidipäästöihin ovat merkittävät.*

*Palvelemme alueellisesti noin 2 miljoonaa kuluttaja-asiakasta ja kansainvälisesti noin 150 000 yritysasiakasta ja julkishallinnon organisaatiota tarjoamalla laajan valikoiman erilaisia liittymiä palveluineen. Elisa tarjoaa palveluita koko maassa alueellisen tasa-arvon turvaamiseksi.*

*Työntekijöiden hyvinvointi on Elisassa hyvin tärkeää. Työhyvinvointi kartoitetaan vuosittain henkilöstötutkimuksella, jonka pohjalta toimintaa kehitetään jatkuvasti. Elisa noudattaa toiminnassaan tasa-arvosuunnitelmaa. Elisalaisista 40 prosenttia on naisia, kun ICT-alan keskiarvo on 33 prosenttia.*

*Elisa haluaa olla mukana luomassa vähähiilistä yhteiskuntaa. Tähän tavoitteeseen pääsemme innovoimalla ICT- ja online-palveluja, jotka pienentävät asiakkaiden ja Elisan hiilijalanjälkeä. Tavoitteiden toteutuminen varmistetaan jatkuvalla mittaamisella ja arvioinnilla, minkä Elisa aloitti loppuvuodesta 2010. Luotettavien laskentamenetelmien avulla Elisa voi osoittaa hiilidioksidivähennykset konkreettisina lukuina. Laskennan tulokset varmennetaan ulkopuolisella riippumattomalla asiantuntijalla.*

*Olemme teknologian edelläkävijä. Maailman ensimmäinen GSM-puhelu soitettiin Elisan verkossa 1991 ja UMTS 900-tekniikka otettiin maailmassa ensimmäisenä kaupalliseen käyttöön 2007. Elisa tukee suomalaista huippututkimusta ja sen kansainvälistä verkostoitumista." ([Yritysvastuu](#), Elisan Internet-sivut)*

## 1.2 Organisaation keskeisten vaikutusten, riskien ja mahdollisuuksien kuvaus.

[Hallituksen toimintakertomus vuodelta 2012](#), *Vuosikertomus*, s. 15-19.

[Elisa lyhyesti](#), *Vuosikertomus*, s. 1.

[Sosiaalinen vastuu](#), *Vuosikertomus*, s. 11.

[Ympäristö](#), *Vuosikertomus*, s. 13-15.

Katsaus Elisan ympäristövastuuseen, Ympäristö, s. 3.  
ICT-ala ilmastonmuutoksen hillitsijänä, Ympäristö, s. 5.  
Ilmastonmuutoksen uhat ja mahdollisuudet, Ympäristö, s. 8.  
Uudet ratkaisut vähentävät energiankulutusta, Ympäristö, s. 8.  
[Yritysvastuu](#), Elisan Internet-sivut.

Keskeisin lainaus tietolähteistä:

*"Elisa toimii vastuullisesti suhteessa ympäristöön ja sidosryhmiinsä. Tämä tarkoittaa, että Elisa edistää jatkuvaa vuoropuhelua ja pitkäaikaisia suhteita tavarantoimittajien, asiakkaiden, työntekijöiden ja muiden sidosryhmiensä kanssa sekä noudattaa toiminnassaan vähäpäästöisyyden periaatetta.*

*Yritysvastuu kattaa myös laajemman yhteiskunnan – jatkuvasti globalisoituvassa maailmassa yhä useammat ongelmat koskettavat meitä kaikkia. Koemme yhteiset haasteet ominamme.*

*Elisa tarkastelee yritysvastuuta taloudellisen, sosiaalisen ja ympäristövastuun näkökulmasta. Vastuut limityivät läheisesti toisiinsa. Ympäristövastuu painottuu Elisan toiminnassa, sillä toimiala on merkittävässä asemassa ilmastonmuutoksen torjunnassa.*

*Ympäristöystävällisten palvelujen kehittäminen asiakkaille sekä oman toiminnan suuntaaminen vähäpäästöisemmäksi on korostunut koko 2000-luvun ajan. Elisan tavoitteena on haastaa koko toimiala tekoihin yhteisen ympäristön puolesta." ([Yritysvastuu](#), Elisan Internet-sivut)*

## 2. Organisaation taustakuvaus

2.1 Organisaation nimi. Elisa Oyj, Elisa Abp, Elisa Corporation

2.2 Tärkeimmät tavaramerkit / brandit, tuotteet ja / tai palvelut. [Elisa lyhyesti](#), Vuosikertomus, s. 1.  
Keskeisin lainaus tietolähteistä:  
*"Tärkeimmät tuotemerkit ovat Suomessa Elisa, Saunalahti ja Videra. Virossa Elisa toimii Zen tuotemerkillä. Palveluista tärkeimmät ovat Elisa Viihde, Elisa Kaapeli-TV, Elisa Vahti, puheliittymät sekä laajakaistapalvelut."*

2.3 Organisaation operatiivinen rakenne, kuten tärkeimmät liiketoimintayksiköt, operatiiviset yhtiöt, tytäryhtiöt ja yhteisyritykset. [Organisaatio](#), Elisan Internet-sivut.  
Elisa Oyj konsernin rakenne, Vuosikertomus, s. 53.  
Keskeisin lainaus tietolähteistä:



*"Elisan ohjausmalli muodostuu yksiköistä, tulosityksiköistä ja tukiyksiköistä sekä segmenteistä. Toimintamallin ulkopuolella ovat Elisa Eesti sekä joukko erillisyhtiöitä, joista Elisa omistaa vaihtelevia osuuksia."*  
[\(Organisaatio, Elisan Internet-sivut\)](#)

2.4 Organisaation pääkonttorin sijainti.

Ratavartijankatu 5, Helsinki

2.5 Niiden maiden lukumäärä ja nimet, joissa organisaatio toimii tai jotka ovat merkittäviä raportissa kuvattujen teemojen osalta.

Raportin kannalta merkittävät maat ovat Suomi ja Viro. Suomen osuus koko konsernin liikevaihdosta on 92%.  
 Ks. lisäksi: [Elisa Oyj konsernin rakenne, Vuosikertomus, s. 53.](#)

2.6 Omistusrakenne ja yhtiömuoto

Elisa on julkinen osakeyhtiö.  
 Ks. lisäksi: [Osakkeet ja osakkeenomistajat, Vuosikertomus, s. 70-71.](#)

## 7. OSAKKEENOMISTUKSEN JAKAUTUMINEN OMISTAJARYHMITÄIN 31.12.2012

	Osakkeita	Osuus kaikista osakkeista %
1 Yksityiset yritykset	25 423 266	15,21
2 Rahoitus- ja vakuutuslaitokset	5 877 970	3,52
3 Julkisyhteisöt	18 609 079	11,13
4 Voittoa tavoittelemattomat yhteisöt	7 635 684	4,57
5 Kotitaloudet	51 954 265	31,08
6 Ulkomaat	1 157 062	0,69
7 Hallintarekisteröidyt	46 222 340	27,65
Elisa Oyj -konserni	10 288 116	6,15
Yhteensä	167 167 782	100,00

### 2.7 Markkina-alueet.

Konsernitilinpäätöksen liitetiedot, Vuosikertomus, s. 24.

Keskeisin lainaus tietolähteestä:

*"Elisa-konserni harjoittaa teletoimintaa tarjoten tietoliikenteen palveluja Suomessa ja valituilla kansainvälisillä markkina-alueilla."*

### 2.8 Raportoivan organisaation koko.

Emoyhtiössä työskenteli joulukuun 2012 lopussa 2902 (2011: 2805, 2010: 2878) henkilöä. Lisäksi Elisa Ees-tissä työskenteli keskimäärin 2012: 542 henkilöä (2011: 456, 2010: 391). Suomen ja Viron ulkopuolella työskenteli alle prosentti henkilöstöstä. Liikevaihto vuonna 2012 oli 1 553,4 milj. euroa.

Ks. tarkemmin: Hallituksen toimintakertomus vuodelta 2012, Vuosikertomus, s. 15-19.

### 2.9 Merkittävät muutokset organisaation koossa, rakenteessa tai omistusrakenteessa raportointijaksolla.

Henkilöstö, Vuosikertomus, s. 16.

Yrityshankinnat, Vuosikertomus, s. 31.

Noteeraus ja vaihto, Vuosikertomus, s. 70.

Keskeisimmät lainaukset tietolähteistä:

*"Elisan täysin omistama tytäryhtiö Elisa Links Oy sulautui emoyhtiöön 31.12.2012."* (Vuosikertomus, s. 15.)

*"Elisa myi omistamansa 77 prosenttia Kiinteistö Oy Paimion Puhelimenkulman osakekannasta 29.5.2012."* (Vuosikertomus, s. 31.)

*"Henkilöstömäärän kasvu johtui pääasiassa yritysasiakkaiden ICT-palvelujen ja henkilöasiakkaiden online-palveluiden kasvusta sekä Viron liiketoiminnan kasvusta."* (Vuosikertomus, s. 16.)

2.10 Raportointijaksolla saadut palkinnot.

"Elisa Oyj:n osake noteerataan NASDAQ OMX Helsingin päälistalla kaupankäyntitunnuksella ELI1V. Osaketta vaihdettiin NASDAQ OMX Helsingissä ajalla 1.1.-31.12.2012 kaikkiaan 116 533 733 kappaletta 1 935 miljoonan euron kokonaishintaan. Vaihto oli 69,7 prosenttia tilikauden lopun ulkona olevasta osakemäärästä." (Vuosikertomus, s. 70.)

Henkilöasiakasyksikkö, Vuosikertomus, s.4.

Keskeisin lainaus tietolähteestä:

"Elisan henkilöasiakkaiden Contact Center voitti Suomen Parhaat 2012 Asiakaspalvelukilpailun suurten organisaatioiden sarjan. Tunnustus on osoitus toiminnan kehittämisestä asiakkaiden toiveiden perusteella."

## 3. Raportin muuttujat

### RAPORTIN KUVAUS

3.1 Raportointijakso.

Kalenterivuosi 2012.

Organisaation omien hiilidioksidipäästöjen, pakkausten materiaalmäärien, jätteiden ja käytettyjen akkujen osalta viitataan vuoden 2011 tietoihin. Näiltä osin vuoden 2012 tiedot ovat saatavilla heinäkuussa 2013.

3.2 Edellisen raportin päiväys.

Tämä on Elisa Oyj:n järjetyksessään toinen GRI- hakemisto. Ensimmäinen GRI- hakemisto julkaistiin Elisan vuosikertomuksen yhteydessä 7.3.2012.

3.3 Raportin julkaisu tiheys.

Elisa Oyj julkaisee GRI- hakemiston vuosittain.

3.4 Yhteystiedot, josta voi tilata raportin ja kysyä siihen liittyviä lisätietoja.

Elisan viestintä puh. 050 305 1605 tai [communications@elisa.fi](mailto:communications@elisa.fi)

### RAPORTIN LAAJUUS JA RAJAUKSET

3.5 Raportin sisällön määrittely.

Tähän hakemistoon on koottu Elisan yritysvastuuta koskeva raportointi Elisan julkaisemissa dokumenteissa. Hakemistossa on julkaistu myös joitain sellaisia tietoja, joita ei löydy muista lähteistä. Tämän raportin lähteinä käytetyt dokumentit on listattu hakemiston alussa.

3.6 Raportin rajaus.

Raportoidut tiedot koskevat koko konsernia ellei toisin mainita.

3.7	Erityiset rajoitukset raportin laajuudessa tai rajauksessa.	Toiminnan ja indikaattorien raportointi kattaa koko konsernin, ellei toisin mainita. Poikkeamat on mainittu kunkin indikaattorin osalta erikseen.
3.8	Yhteisyritysten , tytäryhtiöiden, vuokrattujen toimitilojen , ulkoistettujen toimintojen ja muiden raportointijaksojen ja/tai organisaatioiden väliseen vertailtavuuteen merkittävästi vaikuttavien teemojen raportointiperusteet.	Ks. Tilinpäätöksen laatimisperiaatteet, Vuosikertomus, s. 24.
3.9	Tiedon mittaamistekniikat ja laskentaperusteet, mukaan luettuina indikaattoreiden ja muiden tietojen kokoamisessa käytetyt oletukset, arviot ja tekniikat.	Mittaamistekniikat ja laskentaperusteet on selvitetty kunkin indikaattorin kohdalla. Tässä GRI hakemistossa on sovellettu GRI raportointiviitekehyksen versiota 3. Emoyhtiön henkilöstön osalta tietolähteenä on henkilöstötietojärjestelmä. Taloudellisen informaation osalta noudatetaan IFRS:n tilinpäätöksen laatimisperiaatteita. Ympäristölaskennan metodologia perustuu GHG-protokollaan, jonka soveltaminen Elisan laskennassa on varmennettu kolmannen osapuolen toimesta. Ks. tarkemmin: Tilinpäätöksen laatimisperiaatteet, Vuosikertomus, s. 24. Mittauksen toteutus ja luotettavuus, Ympäristö, s. 11. Riippumaton varmennusraportti, Ympäristö, s. 20.
3.10	Aikaisemmista raporteista poikkeavan tiedon syyt ja vaikutukset (esimerkiksi fuusiot / yritysostot, vertailuvuoden/-jakson muutos, liiketoiminnan luonne, mittausmenetelmät).	Raportoinnissa ei ole merkittäviä poikkeamia edelliseen raportointijaksoon verrattuna.
3.11	Merkittävät muutokset raportin laajuudessa, rajauksissa tai mittausmenetelmissä.	Raportoinnissa ei ole merkittäviä muutoksia laajuudessa, rajauksissa tai mittausmenetelmissä ensimmäiseen GRI hakemistoon verrattuna.
3.12	Taulukko, joka kertoo perussisällön sijainnin raportissa. Sivunumerot tai verkkolinkit seuraavien osalta.	Raportoidut tiedot on kerätty GRI-raportointiviitekehyksen mukaisesti. Hakemiston päätarkoitus on auttaa löytämään Elisan yritys vastuuseen liittyvät tiedot kyseisistä julkaisuista. Hakemiston yksittäisissä kohdissa on usein viitattu useampaan lähteeseen. Alkuperäisten dokumenttien keskeiset kohdat on lainattu sellaisenaan tähän hakemistoon ja kyseiset kohdat on merkitty lainausmerkein.

## VARMENNUS

3.13 Raportin ulkopuolisen varmennuksen menettelytavat ja nykyiset käytännöt. Kuvaile ulkopuolisen varmennuksen laajuus ja lähtökohdat, mikäli ne eivät sisälly yhteiskunta-vastuuraportissa olevaan varmennuslausuntoon. Kuvaile myös raportoivan organisaation ja varmennuksen tekijöiden keskinäistä suhdetta.

Tätä GRI-viitekehyksen mukaista hakemistoa ei ole varmennettu. Tietolähteet on varmennettu riippumattomien ulkopuolisten asiantuntijoiden toimesta tilintarkastuskertomuksen ja päästömäärien osalta.

[Ks. tarkemmin:](#)

[Tilintarkastuskertomus, Vuosikertomus, s. 74.](#)

[Riippumaton varmennusraportti, Ympäristö, s. 20.](#)

## 4. Hallintotapa, sitoumukset ja yhteistyö

4.1 Organisaation hallintorakenne, mukaan lukien hallituksen alaisuudessa toimivat valiokunnat, jotka ovat vastuussa tietyistä tehtävistä, kuten strategian asettamisesta tai organisaation valvonnasta.

[Selvitys hallinto- ja ohjausjärjestelmästä, Vuosikertomus, s. 75-79.](#)

[Keskeisimmät lainaukset tietolähteestä:](#)

*”Yhtiökokouksessa 4.4.2012 hallitukseen valittiin vanhoina jäseninä: Raimo Lind (puheenjohtaja), Ari Lehtoranta (varapuheenjohtaja), Leena Niemistö ja Eira Palin-Lehtinen sekä uusina jäseninä Mika Salmi ja Mika Vehviläinen.*

*Vuonna 2012 toimivat kompensatio- ja nimitysvaliokunta sekä tarkastusvaliokunta. Hallitus vahvistaa valiokuntien tehtävät ja työjärjestykset.*

*Elisassa noudatetaan Arvopaperimarkkinayhdistyksen suositusta listayhtiöiden hallinnointikoodista (Corporate Governance Statement). Koodi on esillä yhdistyksen kotisivuilla [www.cgfinland.fi](http://www.cgfinland.fi). Elisalla ei ole poikkeamia hallinnointikoodin suosituksista.”*

4.2 Kuuluuko organisaation hallituksen puheenjohtaja organisaation toimivaan johtoon.  
*(Toimituksellinen huomio. Elisan osalta GRI-viitekehyksen suomennoksessa käytetty termi ”johtoryhmä” tarkoittaa hallitusta: ”highest governance body”.)*

Hallituksen puheenjohtaja ei kuulu Elisan toimivaan johtoon. [Ks. tarkemmin: Selvitys hallinto- ja ohjausjärjestelmästä, Vuosikertomus, s. 75.](#)

4.3 Hallituksen riippumattomien ja/tai toimi-

[Selvitys hallinto- ja ohjausjärjestelmästä, Vuosikertomus, s. 75.](#)



	vaan johtoon kuulumattomien jäsenten määrä niiden organisaatioiden osalta, joilla on yhtenäinen hallintorakenne.	<p><a href="#">Keskeisin lainaus tietolähteestä:</a>  <i>"Kaikki yhtiön hallituksen jäsenet ovat olleet riippumattomia yhtiöstä ja yhtiön merkittävistä osakkeenomistajista."</i></p>
4.4	Osakkeenomistajien ja henkilöstön mahdollisuudet tarjota hallitukselle suosituksia ja neuvoja.	<p>Osakkeenomistajat voivat käyttää oikeuttaan puhua yleiskokouksessa ja henkilöstöllä on mahdollisuus tarjota hallitukselle suosituksia ja neuvoja. Hallitus seuraa säännöllisesti sidosryhmien odotuksia.</p>
4.5	Organisaation toiminnan tulosten (myös sosiaalisen ja ympäristötoiminnan) vaikutus hallituksen jäsenten ja ylimmän johdon palkkoihin ja palkkioihin (mukaan luettuina erojärjestelyt).	<p><a href="#">Selvitys hallinto- ja ohjausjärjestelmästä, Vuosikertomus, s. 75.</a>  <a href="#">Johtoryhmän palkitsemisjärjestelmä, Vuosikertomus, s. 82.</a>  <a href="#">Keskeisimmät lainaukset tietolähteistä:</a>  <b>Hallitus</b>  <i>"Kuukausipalkkioilla (60 prosentin laskennallisella ennakonpidätyksellä vähennettynä) ostetaan vuosineljänneksittäin Elisan osakkeita. Osakkeilla on neljän vuoden luovutusrajoitus hallitusjäsenyyden aikana. Jäsenyyden päättyessä myyntikielto poistuu."</i> (<a href="#">Vuosikertomus, s. 78.</a>)  <b>Johtoryhmä</b>  <i>"Johtoryhmälle maksetaan kokonaispalkkaa, joka sisältää rahapalkan ja verotettavat puhelin- ja autoedut. Lisäksi johtoryhmälle maksetaan tulospalkkiota, joka perustuu yhtiön hallituksen asettamiin taloudellisiin tavoitteisiin. Elisan johtoryhmä kuuluu yhtiön pitkän tähtäimen osakepalkkiojärjestelmän piiriin."</i> (<a href="#">Vuosikertomus, s. 82.</a>)</p>
4.6	Menettelytavat eturistiriitojen välttämiseksi hallituksessa.	<p><a href="#">Hallituksen työjärjestys, Vuosikertomus, s. 78.</a>  <a href="#">Keskeisin lainaus tietolähteestä:</a>  <i>"Hallituksen jäsen ei osallistu sellaisen päätöksen tekemiseen, jonka osalta hänen on lain mukaan jäävättävä itsensä eturistiriidan vuoksi."</i></p>
4.7	Hallituksen jäsenten asiantuntemuksen ja pätevyyden määrittelykäytännöt organisaation taloudellisen, sosiaalisen ja ympäristöstrategian osalta.	<p>Elisassa noudatetaan Arvopaperimarkkinayhdistyksen suositusta listayhtiöiden hallinnointikoodista.  <a href="#">Ks. suositus 9, Hallinnointikoodi, s. 10.</a>  <a href="#">Keskeisin lainaus tietolähteestä:</a>  <i>"Hallituksen tehtävien ja tehokkaan toiminnan kannalta on tärkeää, että hallitus koostuu riittävän monesta jäsenestä ja että jäsenillä on riittävä ja monipuolinen osaaminen sekä toisiaan täydentävä kokemus. Hallitustehtävien menestyksellinen hoitaminen vaatii yritystoiminnan tai sen osa-alueiden tuntemusta."</i></p>
4.8	Organisaation missio tai arvot, toimintasäännöt ja -periaatteet, jotka ovat olennaisia organisaation taloudellisen, sosiaalisen	<p><a href="#">Strategia, Elisan internet-sivut</a>  <a href="#">Arvot, Elisan internet-sivut</a>  <a href="#">Hallituksen työjärjestys, Vuosikertomus, s. 78.</a></p>

ja ympäristötoiminnan kannalta, sekä näiden toimeenpanokäytännöt.

Elisan johtoryhmä, Vuosikertomus, s. 82.

Keskeisimmät lainaukset tietolähteistä:

*"Elisan visio: Enemmän kuin verkko ja erinomaisuuden esimerkki. Elisan missio: Elämyksiä ja tuottavuutta."* ([Strategia](#), [Elisan internet-sivut](#)).

*"Elisan perusarvot kaikessa liiketoiminnassa ovat asiakaskeskeisyys, vastuullisuus, uusiutuminen ja tuloksellisuus."* ([Arvot](#), [Elisan internet-sivut](#)).

*"Hallituksen tehtävänä on määrittää yhtiön strategiset linjaukset sekä tavoitteet Elisan johdolle ja seurata niiden toteuttamista."* ([Vuosikertomus](#), s. 78.)

*"Elisan johtoryhmä (EJR) valmistelee yhtiön strategiaa, johtaa yhtiön operatiivista toimintaa ja seuraa tuloksen muodostumista sekä käsittelee asioita, joihin liittyy merkittäviä taloudellisia tai muita vaikutuksia."* ([Vuosikertomus](#), s. 82.)

4.9 Hallituksen tavat hallinnoida organisaation taloudellista, sosiaalista ja ympäristötoimintaa, mukaan luettuna näihin liittyvät keskeiset riskit ja mahdollisuudet kuin myös kansainvälisten käytäntöjen, menettely-ohjeiden ja periaatteiden mukainen toiminta.

Hallituksen työjärjestys, Vuosikertomus, s. 78.

Keskeisimmät lainaukset lähteestä:

*"Työjärjestyksessä hallituksen tehtävänä on määrittää yhtiön strategiset linjaukset sekä tavoitteet Elisan johdolle ja seurata niiden toteuttamista."* ([Vuosikertomus](#), s. 78.)

4.10 Hallituksen toiminnan arviointiprosessit erityisesti taloudellisen, sosiaalisen ja ympäristötoiminnan osalta.

Hallituksen työjärjestys, Vuosikertomus, s. 78.

Keskeisin lainaus tietolähteestä:

*"Hallitus arvioi toimintaansa vuosittain kysymysten kautta tapahtuvana itsearviointina".*

## ULKOPUOLISET SITOUMUKSET

4.11 Noudattaako organisaatio varovaisuusperiaatetta ja millä tavalla.

Elisa noudattaa tässä tarkoitettua ympäristöoikeuden (precautionary approach) periaatetta ilmastonmuutoksen ehkäisyssä.

4.12 Organisaation hyväksymät tai edistämät ulkopuolisten toimijoiden taloudelliset,

- ICT-alan työehtosopimukset.
- Suomen listayhtiöiden hallinnointikoodi, Arvopaperimarkkinayhdistys.

sosiaaliset ja ympäristöperuskirjat, periaatteet tai aloitteet.

Ks. lisäksi:

[Yhteistoiminta, Vuosikertomus, s. 10.](#)

[Selvitys hallinto- ja ohjausjärjestelmästä, Vuosikertomus, s. 75.](#)

4.13 Jäsenyydet järjestöissä (kuten toimialajärjestöissä) ja/tai kansallisissa / kansainvälisissä edunvalvontaorganisaatioissa.

Keskeiset jäsenyydet:

- Tietoliikenteen ja tietotekniikan keskusliitto FiCom ry
- Palvelualojen työnantajat PALTA ry
- The European Telecommunications Network Operators' Association (ETNO)
- GSM Association

## SIDOSRYHMÄTOIMINTA

4.14 Luettelo organisaation sidosryhmistä.

Elisan keskeisiin sidosryhmiin kuuluvat henkilöstö, henkilöasiakkaat, yritysasiakkaat, omistajat, viranomaiset, alihankkijat, media, järjestöt ja yhdistykset sekä toimialan muut yritykset.

4.15 Sidosryhmien määrittely- ja valintaperusteet.

Henkilöstö on Elisan tärkein sidosryhmä. Elisan ulkoisia sidosryhmiä on tarkasteltu asiakkuusnäkökulmasta. Keväällä 2013 aloitettiin Elisan sidosryhmien tarkentaminen ja toimintatapojen kuvaaminen. Sidosryhmien määrittely ja valinta jatkuu vuonna 2013.

4.16 Sidosryhmätoiminnan periaatteet (esim. miten eri sidosryhmiin pidetään yhteyttä).

### **Omistajat**

[Ks. tarkemmin: Suositus 55 - Sijoittajainformaatio internetsivuilla, Hallinnointikoodi, s. 25.](#)

### **Sijoittajat**

[Ks. tarkemmin: Sijoittajat, Elisan internet-sivut.](#)

### **Media**

[Ks. tarkemmin: Palvelut pressille, Elisan internet-sivut.](#)

### **Henkilöstö**

[Ks. tarkemmin: Henkilöstö, Vuosikertomus, s. 8-10.](#)

### **Asiakkaat**

Asiakastoiminnan perusteena on kirjatut markkinointiperiaatteet, joiden tarkoituksena on varmistaa lain- ja hyvän tavan mukainen kanssakäyminen. Ohje koske markkinointimateriaalien valmistelua, mutta myös kaikkea kanssakäymistä - kuten puhelinmyyntiä - asiakkaiden ja potentiaalisten asiakkaiden kanssa.

### **Alihankkijat**

Toimintaa alihankkijoiden kanssa ohjaa kirjatut eettisen ostamisen periaatteet. Näiden periaatteiden toteutuksen tulee yltää toimittajan omasta toiminnasta koko toimitusketjuun, kaikkien alihankkijoidensa

4.17 Sidostyhmiä esille nostamat teemat ja huolenaiheet: miten organisaatio on ottanut ne huomioon raportoinnissaan ja muussa toiminnassaan.

toimintaan. Elisa tekee tarvittaessa arviointeja eettisten periaatteiden toteuttamisesta.

**Ikääntyminen** Elisa tarjoaa tuotteita ja palveluita, jotka mahdollistavat interaktiivisen yhteydenpidon helpposti vanhuksen, omaisten ja muiden tahojen välillä. [ks. tarkemmin Videra Virtual Care, Videran internetsivut.](#)

**Ilmastonmuutos** Elisan ratkaisujen avulla asiakkaat vähensivät hiilidioksidipäästöjään vuonna 2012 28 016 tCO<sub>2</sub>. Elisa vastasi vuonna 2012 toisen kerran Carbon Disclosure Projectin kyselyyn yrityksen toimenpiteistä ilmastonmuutoksen hillitsemiseksi. [ks. tarkemmin Yritysvastuu, Vuosikertomus, s. 11-13.](#)

### **Energiätehokkuus**

Elisa vastasi kesällä 2012 Greenpeacen kyselyyn konesalien energiatehokkuudesta.

*"Päästösäästöt Elisan palvelutuotannosta olivat 8 089 tCO<sub>2</sub> vuonna 2012. Päästösäästöt saavutettiin tehostamalla omaa toimintaa sekä ottamalla käyttöön entistä resurssitehokkaampaa tuotantotekniikkaa. Suurimmat päästösäästöt tulivat konesalien energiatehokkuudesta. Elisa saasti konesaleissaan kasvihuonepäästöjä yhteensä 6 439 tonnia, joka vastaa 24 kerrostalon lämmitystä vuodessa".* [\(Vuosikertomus, s. 13-15.\)](#)

### **Kuntien kestävyysaaste**

Elisa tarjoaa tuotteita ja palveluita, joiden avulla kunnat voivat toimia taloudellisesti, sosiaalisesti ja ympäristön näkökulmasta kestäväällä tavalla. [ks. tarkemmin Yritysvastuu, Vuosikertomus, s. 11-13.](#)

### **Nuorten syrjäytyminen**

*"Elisa osallistui Nuorten hyväksi- hankkeeseen, joka pyrkii keräämään varoja nuorten hyvinvoinnin turvaamiseksi sekä herättämään yhteiskunnallista keskustelua ja mielenkiintoa nuorten arkea kohtaan. Ensimmäisinä tekoinaan Elisa oli keräämässä varoja tiistaina 27.11.2012 lipaskeräyksessä ja lahjoitti myös vuoden 2012 joulukorttivarat Kirkon diakoniarahaston kautta nuorten elämän edellytysten parantamiseksi ja syrjäytymistä ehkäisevän toiminnan tukemiseksi."* [\(lehdistötiedote 27.11.2012\)](#)

### **Yksityisyyden suoja**

Elisan tärkeitä perusarvoja ovat viestinnän luottamuksellisuus sekä asiakkaiden yksityisyyden suojaaminen. Noudatamme asiakkaidemme henkilötietojen käsittelyssä Suomen lakeja, viranomaisten määräyksiä ja ohjeita sekä hyvää tietojenkäsittelytapaa.

Elisassa noudatetaan korkeaa tietosuojatasoa. Koulutamme henkilöstöämme jatkuvasti tietojen käsittelyyn liittyvistä periaatteista ja valvomme tarkoituksenmukaisella tavalla tietojen käyttöä.

ks. tarkemmin [Elisa tietosuojaperiaatteet](#), Elisan internetsivut

## 5. Johtamistapa ja toimintaindikaattorit

### Talous

#### Johtamistapa.

[Taloudellinen vastuu](#), Elisan internet-sivut  
Tietoja osakkeenomistajille, Vuosikertomus.  
Toimitusjohtajan katsaus, Vuosikertomus, s.2.  
Liikevaihto, tulos ja rahoituslaskelma, Vuosikertomus, s. 15.  
Hallituksen toimintakertomus, Vuosikertomus s. 15-19.  
Keskeisimmät lainaukset tietolähteistä:

*Vuosi 2012 oli Elisalle hyvä. Liikevaihto ja tuloksen kehitys seurasivat hyvin vuoden alussa antamaamme ohjeistusta. Liikevaihdon kasvua tukivat päätelaitteiden, mobiilien puhe- ja datapalveluiden sekä uusien palvelujen kysyntä. Vahva tuloksetekokyky vahvisti Elisan kilpailukykyä haastavasta kilpailutilanteesta huolimatta. (Toimitusjohtajan katsaus, Vuosikertomus, s.2.)*

*Yhden Elisan kehittäminen, markkina-asemamme vahvistaminen ja uusien palvelujen tarjoaminen asiakkaillemme on edennyt suunnitelmiamme mukaisesti. Olimme vahvasti läsnä suomalaisten ja virolaisten asiakkaidemme arjessa. (Toimitusjohtajan katsaus, Vuosikertomus, s. 2.)*

*Elisan liikevaihto kasvoi 2 prosenttia edellisvuodesta (1553 milj. euroa). Elisan tulos verojen jälkeen oli 209 (201) miljoonaa euroa. Konsernin osakekohtainen tulos oli 1,33 (1,29) euroa. (Liikevaihto, tulos ja rahoituslaskelma, Vuosikertomus, s. 15.)*

*Elisa palvelee 2,2 miljoonaa kuluttajaa, yritystä ja julkishallinnon organisaatiota. Mobiililiittymien markkinajohtajana Elisa tarjoaa asiakkailleen Suomen kattavimmat ja nopeimmat mobiiliverkot. Palveluita tarjotaan kansainvälisesti yhteistyössä Vodafonen ja Telenorin kanssa. (Elisa lyhyesti, Vuosikertomus)*

*Kilpailuympäristö on ollut tiukka, ja kampanjointi lisääntyi vuoden lopussa. Liittymäkannan ja datapalveluiden käytön kehitys jatkui myönteisenä. Älypuhelinmarkkina kasvaa nopeasti. Mobiilimarkkinan kasvua on*

vauhittanut myös 4 G - nopeuksien entistä parempi saatavuus. Uusien visuaalisten viestintäpalveluiden, IT-ulkoistamisen ja IPTV- viihdepalveluiden matkkinoiden myönteinen kehitys on jatkunut. (Markkinatilanne, Vuosikertomus, s. 15)

Elisa kehittää tuotteita ja palveluita, jotka edistävät ihmisten ja yhteisöjen välistä viestintää ja oppimista sekä yhteydenpitoa niin haja-asutusalueilla kuin taajamissakin. Elisa tarjoaa palveluita koko maassa alueellisen tasa-arvon turvaamiseksi. Elisa toimii 46 paikkakunnalla ja työllistää suoraan noin 3 800 henkilöä sekä tämän lisäksi välillisesti useita tuhansia ihmisiä.

Elisa on merkittävä veronmaksaja. Elisan keräämät ja tilittämät verot, joilla tuetaan kansalaisten hyvinvointia, ovat vuodessa noin 270 miljoonaa euroa (netto).

*Olimme myös vuonna 2012 alan merkittävien investoija, jonka investoinnit suomalaisen ICT-infrastruktuurin kehittämiseen olivat 193 miljoonaa euroa. Kattavaa ja nopeaa 3G verkkoa laajennettiin edelleen ja 4G-nopeudet ovat saatavilla jo lähes 200 paikkakunnalla. (Toimitusjohtajan katsaus, Vuosikertomus, s. 2)*

*Haasteellisesta kilpailutilanteesta ja talouden epävarmuudesta huolimatta tavoitteenamme on säilyttää ja vahvistaa asemaamme mobiili liittymien markkinajohtajana tarjoamalla asiakkaillemme parasta vastinetta rahalle. Keskeinen tavoitteemme on jatkaa palveluliiketoiminnan vahvaa kehittämistä ja tarjota asiakkaillemme muistettavia elämyksiä. Jatkamme panostuksiamme asiakaspalvelun laatuun niin itsepalvelukanavissa kuin puhelinpalvelussakin. (Henkilöasiakkaat, Vuosikertomus, s.5.)*

*Koko vuoden liikevaihdon arvioidaan olevan edellisen vuoden tasolla ilman vireillä olevan PPO-yritysoston vaikutusta. Elisan muutosprosessi uusia, kiinnostavia ja merkityksellisiä palveluja tarjoavana yhtiönä jatkuu. Pitkän ajan kasvu ja kannattavuuden paraneminen perustuvat mobiilidatamarkkinoiden kasvuun ja uusiin online- ja ICT-palveluihin. Lisäksi Elisa jatkaa määrätietoisesti tehostamistoimiaan. (Näkymät vuodelle 2013, Vuosikertomus, s.19.)*

*Elisan päämarkkina-alue on Suomi, missä matkapuhelinten määrä asukasta kohden on maailman suurimpia ja liittymämäärän kasvu siksi rajallista. Lisäksi Elisan kiinteänverkon puhelinliikenteen volyymi on vähentynyt viime vuosina. Nämä tekijät voivat rajoittaa kasvumahdollisuuksia. Televiestintäala on erityisen kilpailtu Elisan päämarkkinaalueilla ja ala on voimakkaasti säännelty. Tietoteknologian nopea kehitys voi myös vaikuttaa Elisan liiketoimintaan. (Strategiset ja operatiiviset riskit, Vuosikertomus, s. 18)*

# Taloudelliset toimintaindikaattorit

## NÄKÖKULMA: TALOUDELLINEN TOIMINTA

EC1 Tuotettu ja jaettu suora taloudellinen lisäarvo, sisältäen tulot, toimintakulut, henkilöstökulut, lahjoitukset ja muut yleishyödylliset panokset sekä verot.

Toimintakertomus ja tilinpäätös, Vuosikertomus, s. 15-74.

Elisa osallistui vuoden 2012 aikana Ylen Hyvä-säätiön Nenäpäivä-keräykseen kumppanina sekä puhelinkeräyksen operaattorijärjestelyin ja aktivoimalla henkilökuntaansa hyväntekeväisyyteen. Syksyllä 2012 Elisa antoi lisäksi merkittävän panoksen nuorten syrjäytymistä ehkäisevään Tukikummissäätiön kampanjaan sekä ryhtyi MTV3:n kumppaniksi samaa teemaan liittyvään Nuorten hyväksi-kampanjaan.

EC2 Ilmastonmuutoksen taloudelliset seuraukset ja muut riskit ja mahdollisuudet organisaation toiminnan kannalta.

Ilmastonmuutoksen uhat ja mahdollisuudet, Ympäristö, s. 8.

Keskeisin lainaus tietolähteestä:

*"Ilmastonmuutoksen aiheuttamat riskit voivat liittyä mm. ilmasto-oloihin, talouteen ja yhteiskunnallisiin oloihin. Ilmastonmuutos aiheuttaa sääolosuhteiden kautta riskejä myös Elisan palveluntuotantoinfrastruktuurille. Lisääntyvät ja voimistuvat sään ääri-ilmiöt asettavat vaatimuksia koko verkolle. Myrskyt voivat aiheuttaa sähkö- ja tietoliikennekatkoksia radioverkossa ja pitkät hellejaksot rasittavat säälle alttiina olevaa laitekantaa. Oman riskinsä muodostavat tulvat, joita voi syntyä paikallisesti runsaiden sateiden yhteydessä tai vesistöjen pinnan noustessa.*

*Tarve vähentää päästöjä globaalisti avaa myös uusia mahdollisuuksia. ICT-ala on tärkeässä roolissa päästöjen vähentämisessä ja ilmastonmuutokseen sopeutumisessa. Suomen hallitusohjelman tavoitteena on saada Suomi hiilineutraaliksi vuoteen 2050 mennessä. ICT-alan tuotteiden ja palveluiden avulla voidaan yhteiskuntamme toimintatapaa muuttaa energiatehokkaammaksi ja vähähiilisemmäksi."*

EC3 Eläketurvan kattavuus.

Eläkevelvoitteet, Vuosikertomus, s. 46.

Keskeisin lainaus tietolähteestä:

*"Suomessa Elisan henkilöstön eläketurva on hoidettu TyEL-eläkkeiden osalta eläkevakuutusyhtiöiden kautta ja lisäeläketurvan osalta henkivakuutusyhtiön kautta. Suomen TyEL-järjestelmä on luonteeltaan maksupohjainen järjestely. Etuuspohjaisiksi järjestelyiksi on luokiteltu osa lisäeläkejärjestelyistä ja yhtiöiden omalla vastuulla olevat eläkejärjestelyt. Etuuspohjaisia eläkejärjestelyjä on vain Elisa Oyj:ssä. Ulkomaisten tytäryhtiöiden eläkejärjestelyt ovat maksupohjaisia."*

EC4 Valtiolta saatu merkittävä taloudellinen avustus.

Julkiset avustukset 0,2 milj. euroa.

Ks. tarkemmin: Liiketoiminnan muut tuotot, Vuosikertomus, s. 32.

## NÄKÖKULMA: MARKKINA-ASEMA

EC5 Tavanomaisten alkupalkkojen ja paikallisen minimipalkan suhde organisaation keskeisissä toimipaikoissa.

Emoyhtiössä toimihenkilöiden alkupalkat määräytyvät alan työehtosopimuksessa kirjattujen vähimmäispalkkojen mukaisesti. Minimipalkat vaihtelevat aloittain ja työehtosopimuksittain. Elisan toimihenkilötehtävissä ne määräytyvät tehtävän vaativuuden mukaan.

Suomessa ei ole vähimmäispalkkalakia, joka koskisi kaikkia ammatteja. Yleissitovien työehtosopimusten palkkamääräykset muodostavat alakohtaiset vähimmäispalkat.

EC6 Paikallishankintaperiaatteet ja paikallisten hankintamäärien suhteellinen osuus organisaation keskeisten toimipaikkojen osalta.

Elisan päätoimialue on Suomi. Elisalla ei ole erityisiä paikallishankintaan liittyviä kirjattuja periaatteita, johtuen toiminnan koosta.

EC7 Paikallista rekrytointia koskevat menettelytavat sekä paikallisyhteisöistä palkatun ylimmän johdon osuus organisaation keskeisimmissä toimipaikoissa.

Elisan päätoimialue on Suomi. Elisa palkkaa tehtäviin parhaiten sopivat henkilöt. Elisalla ei ole kirjattuja periaatteita erityisesti paikallisen rekrytoinnin osalta, vaan kaikki rekrytointi noudattaa samoja valtakunnallisia periaatteita.

## NÄKÖKULMA: EPÄSUORAT TALOUDELLISET VAIKUTUKSET

EC8 Infrastruktuuri-investointien kehittyminen ja vaikutukset sekä tarjotut yleishyödylliset palvelut (kaupalliset, luontaisuuritukset, pro bono -työ).

Toimitusjohtajan katsaus. *Vuosikertomus, s. 2.*

Keskeisin lainaus tietolähteestä:

*"Elisa on merkittävä veronmaksaja. Olimme myös vuonna 2012 alan merkittävin investoija, jonka investoinnit suomalaisen ICT-infrastruktuurin kehittämiseen olivat 193 miljoonaa euroa. Kattavaa ja nopeaa 3G-verkkoa laajennettiin edelleen ja 4G-nopeudet ovat saatavilla jo lähes 200 paikkakunnalla. Asiakkaamme ovat kokeneet 4G-palvelut hyväksi, ja niiden kysyntä oli vuoden aikana vilkasta. Elisalla on suomalaisoperaattoreista kattavin roaming- eli verkkovierailuverkosto, mikä mahdollistaa niin kuluttaja- kuin yritysasiakkaille sujuvan matkapuhelimen käytön ympäri maailmaa."*

Viestintävirasto on määritellyt puhelinpalveluiden ja laajakaistapalveluiden tarjontaan veloitettut yhtiöt kunnittain. Kuntakohtainen tieto on nähtävissä :

<http://www.viestintavirasto.fi/internetpuhelin/peruspalvelu/yleispalveluyrityksenhaku.html>



EC9 Keskeiset epäsuorat taloudelliset vaikutukset ja niiden laajuus.

Elisa kehittää tuotteita ja palveluita, jotka edistävät ihmisten ja yhteisöjen välistä viestintää ja oppimista sekä yhteydenpitoa niin haja-asutusalueilla kuin taajamissakin. Elisa tarjoaa palveluita koko maassa alueellisen tasa-arvon turvaamiseksi. Elisa toimii 46 paikkakunnalla ja työllistää suoraan noin 3 900 henkilöä sekä tämän lisäksi välillisesti useita tuhansia ihmisiä.

## Ympäristö

Johtamistapa.

Hiilijalanjäljen pienentäminen on Elisan keskeinen strategiatekijä jo useamman vuoden ajalta.

ICT-alan merkitys energian kulutuksessa sekä hiilidioksidipäästöjen vähentämisessä on suuri. Alalla on laskettu olevan potentiaali pienentää hiilijalanjälkeä 16,5 % vuoteen 2020 mennessä. Tämä on seitsenkertainen verrattuna alan oman kulutuksen kasvuun.

Elisan toiminnassa on keskitytty asiakkaiden käyttämien tuotteiden ja palveluiden hiilidioksidipäästösäästöjen vähentämiseen sekä oman energiatehokkuuden parantamiseen. Raaka-aineiden ja veden käyttö on erittäin vähäistä. Suorat vaikutukset biodiversiteettiin on arvioitu vähäisiksi. Kattavalla radioverkolla ei ole todennettu merkittäviä haittoja ympäristölle.

Elisa asettaa kaksi kertaa vuodessa tavoitteen hiilidioksidipäästövähennykselle. Tämä on myös yksi tulostavoitteista. Elisan ympäristölaskenta on kolmannen osapuolen varmentama (PwC).

Ympäristövastuun asiantuntija vastaa ympäristölaskennasta ja -toiminnasta. Ympäristöasioista raportoidaan kaksi kertaa vuodessa Elisan johtoryhmälle, joka tekee tarvittavat päätökset mittareista sekä toimenpiteistä. Johtoryhmä raportoi edelleen yhtiön hallitukselle kaksi kertaa vuodessa.

Ympäristövastuutyöllä on vuoden 2012 ollut oma johtoryhmänsä, joka on kokoontunut noin kuusi kertaa vuodessa. Vuoden 2012 lopulla ympäristöasiat nostettiin muun yritysvastuun kanssa samaan ryhmään; yritysvastuun johtoryhmään.

Ympäristötietoisuutta on lisätty organisaatiossa mm. taloudellisen ajon kurssilla, ympäristöidea-kilpailulla, sähköisen laskun kampanjalla ja muilla käytännön toimintaan liittyvillä hankkeilla.

Elisa raportoi säännöllisesti jätelain tuottajavastuun velvoittamana pakkausjättemääristä PYR:lle ja SER- jätteistä Elker Oy:lle. Elisa on raportoinut vuosittain myös kokonaisjättemäärät HSY:n jäteraportointiin. Vuonna 2012 Elisa raportoi toisen kerran oman hiilijalanjäljen mittaamisesta ja johtamisesta Carbon Disclosure Projectille.

[Ks. tarkemmin, Kohti vähähiilisempää yhteiskuntaa, Ympäristö, s. 5.](#)

## Ympäristöindikaattorit

### NÄKÖKULMA: MATERIAALIT

**EN1** Käytetyt materiaalit painon ja määrän mukaan.

Elisan materiaalikäyttö suhteessa liikevaihtoon on vähäistä, koska Elisa on tietoliikenne- ja ICT palveluyritys, jonka liikevaihto muodostuu yli 90%:sesti palvelumyynnistä. Päätelaitteiden sisältämien materiaalien lisäksi Elisa käyttää pakkausmateriaaleja, joiden määrää seurataan.

Liikkuvassa toimistokulttuurissa paperin ja toimistotarvikkeiden kulutus on vähäistä. Elisan toimistotarvikkeiden kulut vuonna 2012 olivat 35 euroa/henkilö. Asiakaslaskutuksessa kuluu paperia. Elisan Vuoden 2012 tiedot saatavilla heinäkuussa 2013. [Ks. tarkemmin taulukko EN1 dokumentin lopussa](#)

**EN2** Kierrätettyjen materiaalien suhteellinen osuus käytetystä materiaalista.

Elisan toimistotarvikkeista 27 % oli vuonna 2012 ympäristömerkittyä. Omassa paketoinnissa vuonna 2011 muovipakkausten uudelleenkäyttöprosentti oli 90 ja aaltopahvipakkausten 31.

### NÄKÖKULMA: ENERGIA

**EN3** Päälähteiden suora energiankulutus.

Emoyhtiön varavoimalaitteistot kuluttivat vuonna 2011 yhteensä 2 310 GJ primääristä energiaa dieselin ja bensiinin muodossa.

**EN4** Päälähteiden epäsuora energiankulutus.

[Taulukossa EN4](#) on esitetty konsernin sähkön- ja lämmönkulutus gigajouleiksi muutettuna.

**EN5** Säästämisestä ja tehokkuusparannuksista syntynyt energiansäästö.

[Liite 2: Elisan hiilidioksidipäästöjä koskevat otteet Carbon Disclosure Project- vastauksista 2011, Ympäristö, s. 24 -27.](#)

[Taulukossa EN5](#) on esitetty Elisan tehokkuusparannuksista syntynyt säästö gigajouleiksi muutettuna.

EN6 Energiatehokkaiden tai uusiutuviin energialähteisiin perustuvat tuotteet ja palvelut ja näiden vaikutukset energian-käyttöön.

Asiakkaiden virtuaalineuvottelut, Ympäristö, s. 6.  
Pilvipalvelut, Ympäristö, s. 6.  
Liikkuva työ, Ympäristö, s. 7.  
Yritysvastuu, Vuosikertomus, s. 11-13.  
Keskeisin lainaus tietolähteistä:

*"Vuoden 2012 aikana Elisan ratkaisulla saavutettiin 20 928 tCO<sub>2</sub> päästösäästö. Päästösäästöt kaksinkertaistuivat edelliseen vuoteen verrattuna ja ovat yli kymmenkertaiset vuoteen 2009 verrattaessa. Päästösäästöjen merkittävä kasvu heijastelee yritysten toimintapojen muutosta. Suomalaiset ovat edelläkävijöitä liikkuvan työn teossa. Merkittävin vaikutus hiilijalanjälkeen on tullut vuonna 2012 asiakkaiden matkustuksen korvautumisesta videoneuvotteluiden avulla 17 395 tCO<sub>2</sub>. Tähän liittyy kiinteästi vuoden aikana kasvanut etätöiden tekeminen sekä toimitilojen uudelleen suunnittelulla saatu tilatehokkuus. Etätöiden tekemisellä ja toimitilojen uudelleen suunnittelulla vaikutetaan positiivisesti omaan hiilijalanjälkeen ja työolosuhteisiin. Elisa on kehittänyt omaa toimitilojen suunnittelua sekä olosuhdeseurantaa useamman vuoden ajan. Monitila-toimistossa työtavat muuttuvat etäläsnäoloksi ja tieto on siirtynyt konttorikaapeista pilveen. Työpisteet ovat joustavasti käytössä ja tilat ovat monipuoliset ja tukevat erilaisia työnteon ja ryhmätyön muotoja. Monitila-toimistoratkaisun avulla on mahdollista säästää energiaa jopa 40 prosenttia." (Yritysvastuu, Vuosikertomus, s. 11-13.)*

EN7 Toimenpiteet epäsuoran energiankulutuksen vähentämiseksi ja saavutetut säästöt.

Konesalit, Ympäristö, s. 6.  
Liikkuva työ, Ympäristö, s. 7.  
Verkkolaskutus, Ympäristö, s. 7.  
Radioverkko, Ympäristö, s. 7.  
Yritysvastuu, Vuosikertomus, s. 11-13.  
Keskeisin lainaus tietolähteistä:

*"Elisa saasti vuonna 2012 konesaleissaan kasvihuonepäästöjä yhteensä 6 439 tonnia, joka vastaa 24 kerrostalon lämmitystä vuodessa. Tavanomaisesti järjestettynä konesalien palvelimien jaahdyttäminen kuluttaa jopa lahes saman verran sähköä kuin palvelimet ja syntynyt lampo haihdutetaan ulkoilmaan tai vesistöihin. Elisa on kehittänyt palvelinkeskukselle innovatiivisen ratkaisun, joka mahdollistaa palvelimissa syntyvän lämmön hyödyntämisen kokonaisuudessaan kaukolämmitysverkossa. Valitsemalla Elisan pilvipalveluidensa tuottajaksi asiakkaat voivat tehokkaasti vähentää palveluketjunsä kasvihuonepäästöjä." (Yritysvastuu, Vuosikertomus, s. 11-13.)*

*"Kuluneen vuoden aikana päästösäästöt sähköisistä laskuista olivat 340 hiilidioksiditonnia. Tämä vastaa 43*

omakotitalonsähkönkulutusta vuodessa."  
(Yritysvastuu, Vuosikertomus, s. 11-13.)

"Elisan radioverkko palvelee luotettavasti yhä suurempaa määrää asiakkaita ja siirtää voimakkaasti kasvaneen määrän dataa yhä suuremmalla nopeudella. Uudet tukiasematyypit mahdollistavat päästöjen pienentämisen entisestään. Älykkäillä toiminnoilla ja tehokkaammalla teknologialla voidaan tarjota suuria datanopeuksia entistä useammalle asiakkaalle." (Tehokkuutta radioverkossa, Ympäristö, s. 7)

kts. Tarkemmin taulukko EN5. Taulukossa on energiansäästö lukuina.

## NÄKÖKULMA: VESI

EN8 Lähdekohtainen veden kokonaiskulutus.

Taulukossa EN8 on esitetty Elisan toimitilojen vedenkulutus.

EN9 Vesivoimavarat, joihin vedensäästö on vaikuttanut keskeisellä tavalla.

Kyseessä ei ole Elisan raportoinnin kannalta olennainen indikaattori. Elisan toiminta on 90 % sellaista palvelua, jonka vedenkulutus on erittäin vähäinen. Indikaattoria ei seurata.

EN10 Kierrätetyn ja uudelleenkäytetyn veden suhteellinen osuus ja kokonaismäärä.

Ei raportoitu. Kyseessä ei ole Elisan raportoinnin kannalta olennainen indikaattori.

## NÄKÖKULMA: BIODIVERSITEETTI

EN11 Omistetun, vuokratun ja hallitun maan sijainti ja koko suojelluilla alueilla tai niiden läheisyydessä sekä suojeltujen alueiden ulkopuolella olevilla korkean biodiversiteettiarvon alueilla.

Ei raportoitu. Kyseessä ei ole Elisan raportoinnin kannalta olennainen indikaattori.

EN12 Organisaation toiminnan, tuotteiden ja palveluiden keskeiset vaikutukset suojeltuihin ja näiden ulkopuolisiin korkean biodiversiteettiarvon alueisiin.

Valtion ympäristöhallinnon mukaan suurimmat ihmisperäiset uhat luonnon monimuotoisuudelle ovat elinympäristöjen väheneminen ja pirstaloituminen, vaikeasti ennakoitavat häiriöt ja ilmastonmuutos. Elinympäristöjen vähenemistä ja pirstaloitumista aiheuttavat eniten rakennus- ja metsäteollisuuden toiminnot. Elisan toiminnalla ja tuotteilla ei ole tunnettuja suoria vaikutuksia lajistoon eikä biodiversiteettiin.

EN13 Suojellut tai entisöidyt elinympäristöt.

Ei raportoitu. Kyseessä ei ole Elisan raportoinnin kannalta olennainen indikaattori.

EN14 Biodiversiteettiin kohdistuvien vaikutusten hallintastrategiat, nykyiset toimenpiteet ja -suunnitelmat.

Elisan suurimmat mahdollisuudet vaikuttaa biodiversiteettiin liittyvät kasvihuonekaasupäästöjä vähentävien palveluiden tarjoamiseen. Matkapuhelintukiasemaverkoston kehittäminen edellyttää rakentamista. Tällöin Elisa noudattaa Suomessa maankäyttö- ja rakennuslakeja, jotka säätelevät ympäristövaikutuksia.

EN15 Niiden Maailman luonnonsuojeluliiton punaisella listalla ja kansallisella suojelulistalla olevien lajien lukumäärä, joiden elinympäristö kuuluu organisaation vaikutusalueeseen (sukupuuttoriskin mukaan määriteltynä).

Valtion ympäristöhallinnon mukaan Suomessa kansallisen uhanalaisluokituksen on saanut 2247 lajia. Maailman luonnonsuojelusäätiön (IUCN) punaisella listalla on Suomessa 60 lajia. Elisan viestintäverkot kattavat koko maan alueen, mutta niillä ei ole tunnettuja suoria vaikutuksia lajistoon. Olemassa olevat rakennelmat ovat aidattu. Uuden verkon rakentamisen osalta katso [indikaattori EN14](#).

### NÄKÖKULMA: PÄÄSTÖT ILMAAN, JÄTEVEDET JA JÄTTEET

EN16 Suorat ja epäsuorat kokonaiskasvihuonekaasupäästöt painon mukaan.

Elisan vuoden 2011 hiilidioksidipäästöt:

<b>Suorat päästöt (Scope 1)</b>	162 tCO <sub>2</sub> e
<b>Epäsuorat päästöt (Scope 2)</b>	88 364 tCO <sub>2</sub> e

Elisan vuoden 2012 hiilidioksidipäästöt julkaistaan heinäkuussa 2013.

[Ks. tarkemmin: Liite 2: Elisan hiilidioksidipäästöjä koskevat otteet Carbon Disclosure Project- vastauksista 2011, Ympäristö, s. 24 -27.](#)

EN17 Muut merkittävät epäsuorat kasvihuonekaasupäästöt painon mukaan.

Elisan vuoden 2011 hiilidioksidipäästöt:

<b>Epäsuorat päästöt (Scope 3)</b>	<b>tCO<sub>2</sub>e</b>
Liikematkustaminen	2 608
Työn ja kodin välinen liikenne	3 011
Jätteet	134
Muut: paperilaskutus	647
Muut: sähköinen laskutus (Elisa Eesti, tytäryhtiöt)	36
Muut: toimistopaperi	13
Muut: jäteveden käsittely	10

Elisan vuoden 2012 hiilidioksidipäästöt julkaistaan heinäkuussa 2013.

EN18	Toimenpiteet kasvihuonekaasupäästöjen vähentämiseksi ja saavutetut vähennykset.	Ks. tarkemmin: Liite 2: Elisan hiilidioksidipäästöjä koskevat otteet Carbon Disclosure Project- vastauksista 2011, Ympäristö, s. 24 -27.
EN19	Otsonikatoa aiheuttavien aineiden päästöt painon mukaan.	Yritysvastuu, Vuosikertomus, s. 11-13. Keskeisin lainaus tietolähteestä: "Vuonna 2012 Elisa jatkoi menestyksellisesti edellisenä vuonna aloitettua palveluidensa ja tuotteidensa hiilidioksidipäästösäästöjen laskemista. Vuoden 2012 aikana Elisan ratkaisulla saavutettiin 20 928 tCO <sub>2</sub> päästösäästö. Päästösäästöt Elisan palvelutuotannosta olivat 8 089 tCO <sub>2</sub> ."
EN20	Typpi- ja rikkioksidipäästöt (NO- ja SO-päästöt) sekä muut merkittävät päästöt ilmaan tyypin ja painon mukaan.	Vuonna 2012 ei ole ollut otsonikatoa aiheuttavien aineiden pääsyä ilmakehään Elisan toimesta.  Indikaattoria ei raportoida. Kyseisiin epäsuoriin päästöihin liittyvää tietoa ei ole systemaattisesti kerätty. Kyseessä ei ole Elisan raportoinnin kannalta olennainen indikaattori.
EN21	Kokonaispäästöt veteen laadun ja kohdevesistön mukaan.	Indikaattoria ei raportoida. Kyseessä ei ole Elisan raportoinnin kannalta olennainen indikaattori.
EN22	Jätteiden kokonaispaino tyypin ja loppusijoitusmenetelmän mukaan.	Indikaattoria ei raportoida. Kyseessä ei ole Elisan raportoinnin kannalta olennainen indikaattori.  Taulukossa EN22 on esitetty Emoyhtiön suorat jätemäärät vuodelta 2011. Elisan tuotteiden mukana asiakkaille päätyvät pakkausmateriaalit on esitetty taulukossa EN27.
EN23	Merkittävien vuotojen lukumäärä ja kokonaistilavuus.	Elisan toiminnassa ei ollut raportoituja vuotoja vuonna 2012.
EN24	Baselin sopimusasiakirjan liitteissä I, II, III ja VIII ongelmajätteiksi luokiteltujen kuljetettujen, maahantuotujen, maasta vietyjen tai käsiteltyjen jätteiden paino sekä kansainvälisin laivakuljetuksin kuljetettujen jätteiden suhteellinen osuus.	Elisa tuo maahan varavirtalähteenä käytettäviä lyijyakkuja. Akkujen käyttöään päättyessä ne toimitetaan käsittelyyn Kuusakoski Oy:lle, joka toimittaa akut viranomaisten valvonnassa käsittelyyn Ruotsiin ja Viroon. Vuonna 2011 Elisa toimitti lyijyakkuja Kuusakoski Oy:lle yhteensä 7 260 kg. Elisa ei ole muutoin käsitellyt, kuljettanut tai vienyt maasta jätteitä.
EN25	Vesistöt ja niihin yhteydessä olevat elinympäristöt, joihin organisaation vesipäästöt ja valumat vaikuttavat: koko, suoje-luaste ja biodiversiteettiarvo.	Kyseessä ei ole Elisan raportoinnin kannalta olennainen indikaattori. Elisan toiminnassa jätevesiä ja valumia syntyy vain toimistorakennuksissa, joiden jätevedet johdetaan käsiteltäviksi paikallisiin puhdistuslaitoksiin.

## NÄKÖKULMA: TUOTTEET JA PALVELUT

EN26 Toimenpiteet tuotteiden ja palveluiden ympäristövaikutusten vähentämiseksi sekä toimenpiteiden vaikutuksen laajuus.

Tulospalkkiojärjestelmä, Vuosikertomus, s. 33.  
Ympäristövastuun tavoitteet, Ympäristö, s. 5.  
Pilvipalvelut, Ympäristö, s. 6.  
Tuotteiden uudelleenkäyttö, Ympäristö, s. 8.  
Konesalit, Ympäristö, s. 6.  
Radioverkko, Ympäristö, s.7.  
Verkkolaskutus, Ympäristö, s. 6.  
Yritysvastuu, Vuosikertomus, s. 11-13.

Emoyhtiössä hiilidioksidipäästöjen vähentäminen on osana palkkiojärjestelmää.

Keskeisimmät lainaukset tietolähteistä:

### **"Elisan palveluilla ja tuotteilla merkittäviä hiilidioksidipäästösäästöjä**

*Vuonna 2012 Elisa jatkoi menestyksellisesti vuonna 2010 aloitettua palveluidensa ja tuotteidensa hiilidioksidipäästösäästöjen laskemista. Laskennan tulokset varmennetaan ulkopuolisella varmentajalla. Elisa julkaisee lasketut ja varmennetut hiilidioksidipäästösäästöt kaksi kertaa vuodessa ympäristövastuun raporteissaan."*

### **"Suomalaiset edelläkävijöitä liikkuvassa työssä**

*Vuoden 2012 aikana Elisan ratkaisulla saavutettiin 20 928 tCO<sub>2</sub> päästösäästöt. Päästösäästöt kaksinkertaistuivat edelliseen vuoteen verrattuna ja ovat yli kymmenkertaiset vuoteen 2009 verrattaessa. Päästösäästöjen merkittävä kasvu heijastelee yritysten toimintapojen muutosta. Merkittävin vaikutus hiilijalanjälkeen on tullut vuonna 2012 asiakkaiden matkustuksen korvautumisesta videoneuvotteluiden avulla 17 395 tCO<sub>2</sub>. Tähän liittyy kiinteästi vuoden aikana kasvanut etätöiden tekeminen sekä toimitilojen uudelleen suunnittelulla saatu tilatehokkuus. Elisan omassa toiminnassa etätöistä ja tilatehokkuudesta sekä videoneuvotteluista saatu päästösäästö oli 3 523 tCO<sub>2</sub>."*

### **"Pilvipalveluilla päästöjä pienemmiksi**

*Päästösäästöt Elisan palvelutuotannosta olivat 8 089 tCO<sub>2</sub> vuonna 2012. Päästösäästöt saavutettiin tehokamalla omaa toimintaa sekä ottamalla käyttöön entistä resurssitehokkaampaa tuotantotekniikkaa. Suurimmat päästösäästöt tulivat konesalien energiatehokkuudesta. Elisa saasti konesaleissaan kasvihuonepäästöjä yhteensä 6 439 tonnia. Tavanomaisesti järjestettynä konesalien palvelimien jaahdyttäminen kulut-*

EN27 Kierrätettyjen tuotteiden ja pakkausmateriaalien suhteellinen osuus myydyistä tuotteista tuoteryhmittäin.

taa jopa lahes saman verran sähköä kuin palvelimet ja syntynyt lampo haihdutetaan ulkoilmaan tai vesistöihin. Elisa on kehittänyt palvelinkeskusratkaisun, joka mahdollistaa palvelimissa syntyvän lämmön hyödyntämisen kokonaisuudessaan kaukolämmitysverkossa. Valitsemalla Elisan pilvipalveluidensa tuottajaksi asiakkaat voivat tehokkaasti vähentää palveluketjuna kasvihuonepäästöjä." (Yritysvastuu, Vuosikertomus, s. 11-13)

Suomen lainsäädäntö asettaa Elisalle veloitteen huolehtia markkinoille tuomiensa laitteiden kierrätyksestä ja muusta jätehuollosta. Elisa kuuluu ICT -tuottajaosuuskuntaan (Elker Oy), joka huolehtii jäsentensä puolesta kierrätyksestä yms. lainsäädännön asettamista veloitteista. Asiakkaiden myymälöihin palauttamatt SER-laitteet kierrättää Kuusakoski Oy. Elisa toimittaa toimivat mobiilipäätelaitteet uudelleen käyttöön. Omassa toiminnassaan Elisa on vuonna 2012 tehostanut edelleen tuotepalautusten uudelleen käyttöä.

Suomen lainsäädäntö asettaa Elisalle myös veloitteen huolehtia pakkausten hyötykäytöstä. Pakkausmateriaaleja ovat paperi, kartonki, puu ja muovi, jotka hyötykäytetään tuotteina, materiaalina tai energiana. Elisa on rekisteröityneenä jäsenenä Pakkausalan Ympäristörekisteri PYR Oy:ssä. Tekemällä sopimuksen PYRin kanssa yritys siirtää markkinoille toimittamiensa pakkausten hyötykäyttöveloitteet tuottajayhteisöille. Ks. tarkemmin: Taulukko EN27 dokumentin lopussa, Tuotteiden uudelleenkäyttö, Ympäristö, s. 8.

## NÄKÖKULMA: MÄÄRÄYSTENMUKAISUUS

EN28 Ympäristölakien ja -määräysten noudattamatta jättämisestä määrättyjen merkittävien sakkojen rahallinen arvo ja muiden rangaistusten kokonaismäärä.

Elisalla ei ollut ympäristölakien tai -määräysten noudattamisesta jättämisestä aiheutuneita sakkoja vuonna 2012. Ks. lisäksi: Merkittävät oikeudelliset asiat, Vuosikertomus, s. 18.

## NÄKÖKULMA: KULJETUKSET

EN29 Organisaation toiminnassa käytettyjen tuotteiden, materiaalien ja muiden tavaroiden kuljetuksesta sekä työmatkoista aiheutuneet merkittävät ympäristövaikutukset.

Elisan materiaalien ja tuotteiden käyttö ja siten niiden kuljetus on vähäistä, koska Elisa on tietoliikenne- ja ICT-palveluyritys. Oleelliset ympäristövaikutukset muodostuvat työmatkojen hiilidioksidipäästöistä. Vuonna 2011 päästöt olivat seuraavat:

Liikematkustaminen	2 608 tCO <sub>2</sub> e
Työn ja kodin välinen matkustaminen	3 011 tCO <sub>2</sub> e

Elisan vuoden 2012 hiilidioksidipäästöt julkaistaan heinäkuussa 2013



## NÄKÖKULMA: YHTEENVETO

EN30 Ympäristönsuojelun kokonaiskustannukset ja -investoinnit tyypeittäin.

Ks. tarkemmin: Liite 2: Elisan hiilidioksidipäästöjä koskevat otteet Carbon Disclosure Project- vastauksista 2011, Ympäristö, s. 24 -27.

Investoinneissa ei erotella ympäristönsuojeluun tai muuhun toimintaan liittyviä investointeja.

## Sosiaalinen toiminta

Johtamistapa.

Henkilöstö, Vuosikertomus 2012, s.10-11.

Keskeisimmät lainaukset tietolähteestä:

*"Elisa tavoittelee joukkoonsa joustavia ja muutoskykyisiä joukkuepelaajia, innovatiivisia ja tavoitteisiinsa sitoutuvia osajia, joiden intohimona on luoda elämyksiä tuottavia palveluita ja tuottavuutta parantavia kokonaisratkaisuja.*

*Yhdenvertaisuus ja tasa-arvo ovat tärkeitä tavoitteita elisalaisuudessa. Haluamme työyhteisöömme erilaisia ihmisiä, jotka täydentävät toisiaan ja luovat yhdessä erinomaisen työpaikan. Tasa-arvo tarkoittaa tasa-arvoa kaikkien ihmisten välillä sukupuolesta, iästä, terveydestä, sukupuolisesta suuntautumisesta, uskonnosta tai etnisestä taustasta riippumatta.*

*Elisan henkilöstö kehittyy työssä oppimalla, valmentavan johtajuuden, esimiesten ja muiden tahojen tuella sekä erilaisten koulutus- ja valmennusohjelmien avulla. Elisassa järjestetään johtamis- ja esimieskoulutusta ja työyhteisön kehittämiseen tähtäviä koulutuksia samoin kuin tuotteisiin, palveluihin, prosesseihin ja järjestelmiin sekä asiakkaiden palvelemiseen liittyvää koulutusta. Sisäinen liikkuvuus eli aktiivinen tehtäväkierto ja uudelleensijoittuminen parantavat myös henkilöstön osaamista.*

*Elisassa mitataan henkilöstön hyvinvointia vuosittain laajan henkilöstötutkimuksen sekä kvartaaleittain tehtävän voimavarakyselyn avulla. Henkilöstötutkimuksen tulos 2012 oli kaikkien aikojen paras. Lähiesimiesten laadukas toiminta, hyvä ilmapiiri ja ryhmähenki, hyvä työnantajakuva ja vahva sitoutuneisuus työnantajaan ovat Elisan vahvuuksia samoin kuin kehityskeskustelujen säännöllisyys ja laadukkuus. Elisan henkilöstön tyytyväisyys on asiantuntijatyön vertailuaineistoon nähden erittäin hyvällä tasolla.*

Vuodesta 2010 lähtien Elisassa on toteutettu nykymuotoista aktiivista uudelleensijoittumisohjelmaa, jonka tarkoituksena on löytää henkilöille uutta työtä Elisasta tai Elisan ulkopuolelta. Vuosien 2010 -2012 aikana hieman yli kaksi kolmesta uudelleensijoittuvasta on löytänyt uudelleensijoittumisohjelman aikana haluamansa ratkaisun: työpaikan muualta Elisasta tai Elisan ulkopuolelta tai opiskelupaikan haluamaltaan alalta." (Henkilöstö, Vuosikertomus, s. 10-11.)

Hallintojohtaja vastaa henkilöstöasioista Elisan johtoryhmässä. Johtoryhmä raportoi edelleen hallitukselle neljä kertaa vuodessa.

## Henkilöstökäytäntöihin ja työoloihin liittyvät indikaattorit

### NÄKÖKULMA: TYÖLLISTÄMINEN

LA1 Henkilöstön kuvaus työsuhteen tyyppin, työsopimuksen ja toiminta-alueen mukaan.

Emoyhtiössä työskenteli joulukuun 2012 lopussa 2902 (2011: 2805) henkilöä. Vuoden 2012 keskimääräinen henkilöstömäärä oli 2855 henkilöä (2011: 2833). Lisäksi Elisa Eestissä työskenteli keskimäärin 2012: 542 henkilöä (2011: 456). Emoyhtiön henkilöstöstä 64% työskentelee pääkaupunkiseudulla, loput pääasiassa Tampereella, Turussa, Joensuussa ja Kokkolassa. Pääkaupunkiseudun ulkopuolisilla alueilla myyntihenkilöstön määrän suhteellinen osuus on suurempi kuin pääkaupunkiseudulla.

Elisa Eestin henkilöstöstä 85 % työskentelee Tallinnassa. Emoyhtiössä määräaikaisten työntekijöiden osuus vuoden 2012 lopussa oli 2 % henkilöstöstä ja toistaiseksi voimassaolevalla työsopimuksella työskenteli 98% henkilöstöstä.

Emoyhtiön henkilöstöstä noin 64% oli miehiä ja 36 % naisia. Henkilöstön keski-ikä oli 41 vuotta. Elisa Eestin henkilöstöstä noin 39 prosenttia oli miehiä ja 61 prosenttia naisia. Henkilöstön keski-ikä oli 32 vuotta.

LA2 Henkilöstön vaihtuvuuden kokonaismäärä ja -aste ikäryhmän, sukupuolen ja organisaation toiminta-alueen mukaan.

	2012	2011	2010
Henkilöstön määrä konsernissa	3 867	3 772	3 665
Bruttovahvuus yht.	4 459	4 347	4 306
Miehiä	2 713	2 586	2 577
Naisia	1 597	1 639	1 726

LA3 Kokopäiväisille työntekijöille tarjotut edut, joita ei ole tarjottu määräaikaisille tai osa-aikaisille työntekijöille (keskeisten toimintojen osalta).

Ks. lisäksi

Henkilöstö, Vuosikertomus, s. 10.

Emoyhtiön työntekijät nauttivat pääsääntöisesti samoista työterveys-, vakuutus-, vanhempainloma- ja eläke-eduista sekä kannustimista riippumatta työsuhteen kestosta tai osa-aikaisuudesta. Oikeus lasten terveydenhoidon tukeen ei vielä vuonna 2012 koskenut määräaikaisissa työsuhteissa työskenteleviä. Henkilöstörahas- ton säännöissä on määritelty karenssi-aika, jonka jälkeen henkilö siirtyy rahaston piiriin.

Elisa Eestissä henkilöstöllä yhtäläiset edut riippumatta työsuhteen kestosta. Elisa Eestissä ei ole henkilöstö- rahastoa.

## NÄKÖKULMA: HENKILÖSTÖN JA JOHDON VÄLISET SUHTEET

LA4 Työehtosopimusten piirissä olevien työn- tekijöiden suhteellinen osuus.

Emoyhtiössä noin 4% henkilöstöstä työskentelee johtajasopimuksilla, muu henkilöstö on työehtosopimusten piirissä.

Elisa Eesti noudattaa Viron työlainsäädäntöä, jossa ei ole määritelty erikseen työehtosopimuksia.

LA5 Vähimmäisirtisanomisaika muutostilan- teissa ja onko aika määritelty työehtosopi- muksissa.

Emoyhtiössä tuotannollisissa muutostilanteissa ja uudelleenjärjestelyissä uudelleensijoittamistoiminta on merkittävää ja onnistunutta. Jos tästä huolimatta tapahtuu tuotannollisista muutostilanteista ja uudelleenjär- jestelyistä johtuvia irtisanomisia, niissä noudatetaan 1 - 4 kuukaudella lakisäätteisestä tasosta pidennettyjä irtisanomisaikoja.

## NÄKÖKULMA: TYÖTERVEYS JA -TURVALLISUUS

LA6 Osuus kokonaistyövoimasta, joka on edus- tettuna virallisissa henkilöstön ja johdon yhteisissä työterveyttä ja -turvallisuutta valvovissa ja neuvoa-antavissa toimikun- nissa.

Emoyhtiössä työntekijöillä on mahdollisuus osallistua ja vaikuttaa työturvallisuutta ja -terveyttä koskevien asioiden käsittelyyn omalla työpaikallaan. Vuonna 2012 neljäksi vuodeksi (2+2 vuotta) valitut työsuojeluval- tuutetut ja varavaltuutetut sekä työsuojeluasiamiehet edustavat henkilöstöä yhteistoiminnan toteuttami- sessa. Valtuutettuja on 1,67% työntekijöistä.

Työympäristötoimikunta käsittelee koko konsernin tasolla työturvallisuuteen, työterveyteen ja työhyvinvoin- tiin liittyviä asioita ja koordinoi työsuojeluorganisaation toimintaa. Työympäristötiimit käsittelevät maakunta- , paikkakunta- ja toimipistekohtaisia asioita huomioiden alueelliset erityispiirteet.

Elisa Eestin työntekijöillä on myös mahdollisuus osallistua ja vaikuttaa työturvallisuutta ja -terveyttä koskevi-

LA7	Tapaturmien ja ammattitautien, menetettyjen työpäivien ja poissaolojen määrät ja työhön liittyvien kuolemantapausten lukumäärä toimialueittain.	en asioiden käsittelyyn omalla työpaikallaan. Neljäksi vuodeksi kerrallaan valitut työsuojeluvaltuutetut edustavat henkilöstöä yhteistoiminnan toteuttamisessa. Vuonna 2012 valtuutettuja oli 1,35% työntekijöistä.
LA8	Organisaation työntekijöille, heidän perheilleen ja muille toimintayhteisön jäsenille suunnatut koulutus-, harjoittelu-, opastus-, ennaltaehkäisy- ja riskinhallinta-ohjelmat vakavien sairauksien varalta.	Vuonna 2012 Emoyhtiössä tapahtui keskimäärin 5,2 työtapaturmaa miljoonaa työtuntia kohden. Vuoden aikana tapahtui kaikkiaan 19 työtapaturmaa, joista seurasi keskimäärin 8,3 sairauspoissaolopäivää tapaturmaa kohti. Keskimääräinen kustannus työtapaturmaa kohti oli 1 296 euroa. Työmatkatapaturmia tapahtui 28, joiden keskimääräinen kustannus tapaturmaa kohti oli 1 642 euroa. Ammattitauteja tai työtapaturmista johtuvia kuolemia ei tapahtunut vuonna 2012. Tytäryhtiöissä työ- ja työmatkatapaturmia sattui 14.  Viime vuosien hyvällä ennalta ehkäisevällä työllä ja panostuksella on saatu työkyvyttömyyseläkkeiden määrä vähenemään siten, että maksuluokka on alentunut ja vuonna 2013 se on 3.  Elisa Eestissä ei tapahtunut vuonna 2012 työtapaturmia.
LA9	Ammattiliittojen kanssa solmittujen sopimusten käsittämät terveys- ja turvallisuusteemat.	Työturvallisuusorganisaatioon kuuluville järjestetään vuosittain työympäristöfoorumi. Muita työterveyteen liittyviä tilaisuuksia olivat työterveyshuollon yhteistoimintapäivä ja työturvallisuuskorttikoulutukset sekä lakisääteiset turvallisuuskoulutukset niitä tarvitseville (mm. masto-, sähkö-, katto-/seinätyö sekä nostotyö). Lisäksi järjestettiin esimiehille eri paikkakunnilla työterveyshuollon asiantuntijoiden vetämänä vaikeiden asioiden puheeksiottokoulutus osana Elisan Välitä varhain -mallia. Myymälöiden työergonomia oli v. 2012 yhtenä painopistealueena.  Elisa Eestin työntekijät saavat ensiapukoulutusta ja suojeluhenkilöstöä koulutetaan vuosittain vähintään kerran vuodessa.
<b>NÄKÖKULMA: KOULUTUS</b>		Suomessa alan työehtosopimuksessa määritellään oikeudet terveydenhoitoon, sairausajan palkkaan ja suojavaatteisiin. Sopimuksen mukaan liitot asettavat työhyvinvoinnin kehittämiseen tähtäävän työryhmän sopimuskaudelle.
LA10	Koulutustuntien vuosikeskiarvo työntekijää kohden henkilöstöryhmittäin.	Emoyhtiön työntekijöitä koulutettiin keskimäärin 37 tuntia henkilöä kohden vuoden 2012 aikana.  Elisa Eestissä työntekijöitä koulutettiin keskimäärin 36 tuntia vuoden 2012 aikana.
LA11	Henkilöstön osaamisen kehittämisohjelmat	<a href="#">Henkilöstön kehittäminen, Vuosikertomus, s. 11-12.</a>

ja elinikäisen oppimisen toimintaohjelmat työssäoloaikana ja työsuhteen päättyessä.

#### Keskeisimmät lainaukset tietolähteestä:

*"Elisan henkilöstö kehittyy työssä oppimalla, valmentavan johtajuuden, esimiesten ja muiden tahojen tuella sekä erilaisten koulutus- ja valmennusohjelmien avulla. Elisassa järjestetään johtamis- ja esimieskoulutusta, asiantuntijoiden koulutusta, kielikoulutusta ja työyhteisön kehittämiseen tähtäviä koulutuksia samoin kuin tuotteisiin, palveluihin, prosesseihin ja järjestelmiin sekä asiakkaiden palvelemiseen liittyvää koulutusta.*

*Sisäinen liikkuvuus eli aktiivinen tehtäväkierto ja uudelleensijoittuminen parantavat myös henkilöstön osaamista. Vuoden 2012 aikana yli 11 prosenttia Elisan henkilöstöstä vaihtoi tehtäviä väliaikaisesti tai pysyvästi. Perinteisiä pitkiä valmennusohjelmia olivat uusien esimiesten valmennusohjelmat sekä esimiehenä jo pidempään toimineille tarkoitetut valmennukset. Lisäksi toteutettiin noin 5 kuukauden pituinen johdon valmennusohjelma keväällä 2012.*

*ElisaPro on yksi myyjille ja asiakaspalvelijoille vakiintuneista koulutuksista, joka järjestettiin jälleen vuonna 2012. Johtamisen erikoisammattitutkintoon (JET), Myynnin erikoisammattitutkintoon (MyAT) ja Tekniikan erikoisammattitutkintoon (TeAT) osallistui noin 60 elisalaista vuonna 2012. Kaikkiin pitkiin valmennusohjelmiin osallistui yhteensä reilusti yli sata elisalaista.*

*Lyhyempiä 0,5–2 päivän valmennuksia erilaisista aihepiireistä järjestettiin runsaasti vuonna 2012. Elisan kulttuuria vahvistava, laatuun ja erinomaisuuteen tähtäävä koulutus koko henkilöstölle toteutettiin iloisena ja innostavana verkkokoulutuksena jälleen vuonna 2012. Elisa tuki myös henkilöstönsä omaehtoista opiskelua heidän itsensä valitsemissa koulutusohjelmissä." (Henkilöstön kehittäminen, Vuosikertomus, s. 11-12.)*

LA12 Niiden työntekijöiden prosentuaalinen määrä, joiden kanssa käydään säännöllisiä kehitys- ja urakeskusteluja.

Emoyhtiössä ja Elisa Eestissä 100%

Elisan johtamisjärjestelmän keskeinen osa on tavoite- ja kehityskeskustelu, jonka jokainen käy esimiehensä kanssa kaksi kertaa vuodessa. Tavoite- ja kehityskeskustelujen tarkoitus on viedä Elisan strategiaa käytäntöön, sopia tavoitteista, arvioida toimintaa ja tuloksia sekä suunnitella henkilökohtaista kehittymistä.

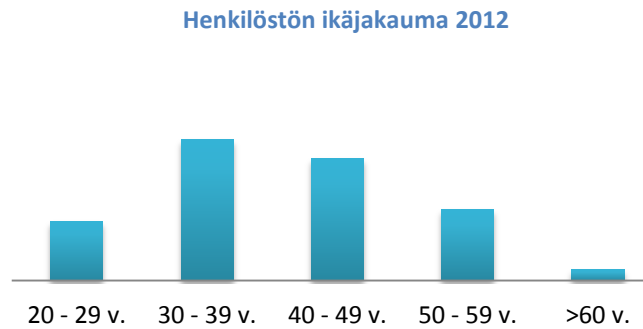
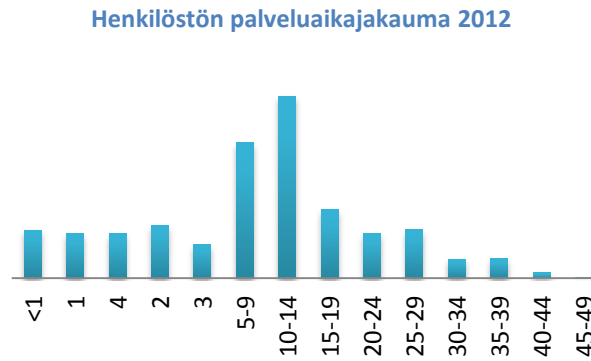
#### NÄKÖKULMA: MONIMUOTOISUUS JA TASAVERTAISET MAHDOLLISUUDET

LA13 Hallintoelinten kokoonpano ja niihin kuuluvien työntekijöiden osuus sukupuolen, iän, vähemmistöryhmien ja muiden monimuotoisuuden liittyvien indikaattoreiden mu-

Henkilöstö, Vuosikertomus, s. 12.

Hallituksessa naisten osuus on 40% ja johtoryhmässä 14%. Elisa Eestin johtoryhmässä naisia 0%.

kaisesti.



LA14 Naisten ja miesten peruspalkkojen suhde henkilöstöryhmittäin.

Indikaattoria ei ole raportoitu.

## Ihmisoikeudet

Johtamistapa.

Elisa kunnioittaa ihmioikeuksien toteutumista kaikessa toiminnassaan. Elisa pyrkii siihen, että ihmioikeuksia loukkaavaa toimintaa ei esiinny Elisan omassa toiminnassa eikä alihankkijoiden toiminnoissa. Elisalla on kirjatut eettisen ostamisen periaatteet. Nämä perustuvat kansainvälisiin ILO:n sopimukseen, YK:n ihmisoikeusjulistukseen ja lapsen oikeuksien sopimukseen sekä YK:n Global Compactin periaatteisiin.

Elisa kannustaa toimittajiaan ympäristön kannalta kestävään kehitykseen, sitoutumaan eettiseen toimin-

taan, kansallisten ja kansainvälisten lakien noudattamiseen sekä ihmisoikeuksien kunnioittamiseen. Periaatteiden toteutus tulee ylittää toimittajan omasta toiminnasta koko toimitusketjuun, kaikkien alihankkijoidensa toimintaan. Elisa tekee tarvittaessa arviointeja eettisten periaatteiden noudattamisesta.

Merkittäviä investointeja Elisa tekee pääasiassa Suomessa ja Virossa, joissa riski ihmisoikeusrikkomuksiin on erittäin vähäinen. Elisalla on jonkin verran alihankintaa Euroopan ulkopuolisissa maissa. Näissä maissa noudetaan Elisan kirjattuja eettisen ostamisen periaatteita.

Lapsityövoiman ja pakkotyövoiman käyttö on kielletty lailla Euroopan maissa. Euroopan ulkopuolisissa maissa Elisa kieltää lapsi- tai pakkotyövoiman käytön eettisen ostamisen periaatteissaan.

Elisa ei hyväksy syrjintää missään muodossa. Euroopan ulkopuolisessa hankinnassa Elisa noudattaa eettisen ostamisen periaatteita, jotka kieltävät negatiivisen syrjinnän mukaan lukien rotuun tai sukupuoleen kohdistuvan syrjinnän.

Elisalla on kirjatut tasa-arvoperiaatteet. Tasa-arvolla tarkoitetaan sekä naisten ja miesten tasavertaista asemaa että yleistä yhdenvertaisuutta (mm. etninen tausta, uskonto, ikä ja terveydentila). Tasa-arvoperiaatteet ja politiikka ovat julkaistut Internetsivustolla.

Vastuu ihmisoikeuksia koskevien periaatteiden noudattamisesta on jokaisella esimiehellä, jokaisella organisaatiotasolla. Myös jokainen työntekijä on osaltaan vastuussa ihmisoikeuksien noudattamisesta. Elisa valvoo ihmisoikeuksia koskevien periaatteiden toteutumista omassa organisaatiossaan samoilla johtamis- ja valvontajärjestelmillä, mitä Elisa käyttää muidenkin sisäisten sääntöjensä noudattamiseen. Elisalla on kerran vuodessa laaja henkilöstötutkimus, jossa kysytään myös joidenkin ihmisoikeuksia koskevien periaatteiden toteutumisesta Elisassa.

Emoyhtiössä vartijat ja järjestyksenvalvojat ovat suorittaneet koulutukset, joissa käsitellään ihmisoikeuksia.

## Ihmisoikeusindikaattorit

### NÄKÖKULMA: INVESTOINTI- JA HANKINTAKÄYTÄNNÖT

HR1 Niiden keskeisten investointisopimusten

Elisalla on merkittäviä investointisopimuksia ainoastaan Suomessa ja Virossa. Näissä maissa riski ihmisoikeus-

prosentuaalinen osuus ja kokonaislukumäärä, jotka sisältävät ihmisoikeusehtoja tai joiden osalta on tehty ihmisoikeusarviointi.

sopimuksiin liittyen arvioidaan olevan erittäin vähäinen. Elisa noudattaa hankinnassaan eettisen ostamisen periaatteita. Ks. tarkemmin kohta Ihmisoikeudet/Johtamistapa

HR2 Niiden keskeisten alihankkijoiden ja urakoitsijoiden prosentuaalinen osuus, joiden osalta on tehty ihmisoikeusarviointi sekä tästä seuranneet toimenpiteet.

Euroopan ulkopuolisille uusille alihankkijoille Elisa toteuttaa ihmisoikeusarvioinnin. Näissä arvioinneissa ei ole havaittu Elisan periaatteiden vastaista toimintaa. Suoritetut arvoinnit eivät ole johtaneet toimenpiteisiin.

HR3 Työntekijöille tarjotun ihmisoikeuskoulutuksen kokonaistuntimäärä ja koulutukseen osallistuneiden työntekijöiden prosentuaalinen määrä.

Elisan pääasiallisella toiminta-alueella ihmisoikeuksiin kohdistuvat loukkaukset eivät muodosta merkittävää riskiä. Alihankkijoiden kanssa sopimuksia tehdessään Elisa noudattaa Eettisen ostamisen periaatteita.

Eriytistä ihmisoikeuskoulutusta ei ole tarjottu riskialttiin ostamisen vähäisen määrän vuoksi.

#### NÄKÖKULMA: SYRJINNÄNVASTAISUUS

HR4 Syrjintätapausten ja niihin liittyneiden toimenpiteiden kokonaislukumäärä.

Elisassa ei ole esiintynyt syrjintätapauksia vuonna 2012

#### NÄKÖKULMA: YHDISTYMISVAPAAUS JA YHTEISTOIMINTANEUVOTTELUT

HR5 Niiden toimintojen määrittely, joissa yhdistymisvapaus ja yhteistoimintaneuvottelutoiminta voi olla uhattuna sekä toimenpiteet näihin liittyvien oikeuksien tukemiseksi.

Yhdistymisvapaus ja yhteistoimintaneuvottelutoiminta on Suomessa lain suojelemia. Elisa tukee kaikkea yhdistymisvapautteen ja yhteistoimintaneuvottelutoimintaan liittyvien oikeuksien toteutumista myös ulkomaisen alihankinnan osalta noudattamalla kirjattuja eettisen ostamisen periaatteita.

#### NÄKÖKULMA: LAPSITYÖVOIMA

HR6 Toiminnot, joihin liittyy lapsityövoiman käytön riski sekä toimenpiteet lapsityövoiman käytön estämiseksi.

Lapsityövoiman käyttö on Suomessa lailla kielletty. Riski lapsityövoiman käytöstä liittyy ensisijaisesti ulkomaiseen alihankintaan. Elisan kirjatut eettisen ostamisen periaatteet ohjeistavat lapsityövoiman käytön estämiseen.

#### NÄKÖKULMA: PAKKOTYÖ



HR7 Toiminnot, joihin liittyy pakkotyön riski sekä toimenpiteet pakkotyön estämiseksi.

Pakkotyö on Suomen työlainsäädännön mukaan kielletty. Elisan kirjatut eettisen ostamisen periaatteet ohjeistavat pakkotyön käytön estämiseen. Näiden periaatteiden hengen mukaisesti Elisa suorittaa arviointeja alihankkijoilla

## NÄKÖKULMA: TURVALLISUUSKÄYTÄNNÖT

HR8 Organisaation järjestämään ihmisoikeuskoulutukseen osallistuneen turvallisuushenkilöstön osuus.

Emoyhtiössä kaikki vartijat ja järjestyksenvalvojat ovat suorittaneet koulutukset, joissa käsitellään ihmisoikeuksia. Vartijoiden koulutussisällöt on määritelty Sisäasiainministeriön asetuksen (Asetus vartioimisliikkeen vastaavan hoitajan ja vartijan koulutuksesta 780/2002) liitteessä. Järjestyksenvalvojen koulutuksessa käytetään Sisäasiainministeriön 15.12.2009 vahvistamaa koulutusmateriaalia. Koulutusmateriaalin luvussa 1.6 käsitellään perusoikeuksien huomioimista järjestyksenvalvojan tehtävissä.

## NÄKÖKULMA: ALKUPERÄISVÄESTÖJEN OIKEUDET

HR9 Alkuperäisväestöjen oikeuksiin kohdistuneiden rikkomusten ja niihin liittyneiden toimenpiteiden kokonaislukumäärä.

Ei raportoituja tapauksia vuonna 2012.

## Yhteiskunta

Johtaminen.

Hyvin toimivat tietoliikennepalvelut ovat entistä tärkeämpiä nykyaikaisessa yhteiskunnassa. Yritysten ja yhteisöjen tuottavuuden kasvu, arjen toimet ja toisaalta elämykselliset palvelut virtuaalisesti edellyttävät laadukkaita tietoliikenneverkkoja. Onkin tärkeää, että koko Suomessa kaikilla kansalaisilla ja yrityksillä on mahdollisuus hyödyntää toimivia laajakaistayhteyksiä ja muita tietoyhteiskunnan palveluita.

Elisan tavoitteena on rakentaa suomalaisille entistä toimivampaa tietoyhteiskuntaa mm. kehittämällä ja tuottamalla helppokäyttöisiä sähköisiä palveluja, joilla voidaan merkittävästi nostaa tuottavuutta niin julkisella kuin yksityiselläkin sektorilla.

Tietoyhteiskuntapalvelut ovat vahvasti säänneltyjä. Lainsäädännöllä ja viranomaispäätöksillä on suuri merkitys Elisan toimintaympäristöön. Siksi on tärkeää tuoda päätöksentekijöiden ja valmistelijoiden tietoon näkemyksiä toimintaympäristöstä ja yritystoiminnan edellytysten kehittämistä. Tähän tietoyhteiskuntakeskus-

teluun Elisasta osallistutaan laajasti. Yhteiskunnanäkökuilma käsittelään säännöllisesti niin Elisän regulatiivisessa ohjausryhmässä kuin yhtiön johtoryhmässä ja hallituksessakin.

Edunvalvontatyötä tehdään ja yhteiskunnallista keskustelua käydään aktiivisesti myös yhteistyössä eri tahojen kanssa. Varsinkin Tietoliikenteen ja tietotekniikan keskusliitto FiComin toimintaan olemme osallistuneet aktiivisesti. Lisäksi Elisa on mukana esimerkiksi edunvalvontafoorumissa, jossa keskustellaan edunvalvontatoiminnasta ja sen kehittämisestä.

Ks. tarkemmin:

[Yritysvastuu](#), Elisän internet-sivut

[Yhteiskunnallinen osallistuminen](#), Elisän internet-sivut

Toimitusjohtajan katsaus. *Vuosikertomus*, s. 2.

## Yhteiskuntaan liittyvät toimintaindikaattorit

### NÄKÖKULMA: YHTEISÖT

S01 Yhteisöihin vaikuttavien arviointi- ja hallintaohjelmien ja käytäntöjen luonne, laajuus ja tehokkuus (aloitus, toimenpiteet ja lopetus).

Yhteisöihin vaikuttavat arviointi- ja hallintaohjelmat liittyvät hiilidioksidipäästöjen vähentämiseen.

Ks. tarkemmin:

[Ympäristö](#), s. 5-10

[Yritysvastuu](#), *Vuosikertomus*, s. 11-14.

Keskeisimmät lainaukset tietolähteestä:

*"Vuonna 2012 Elisa jatkoi menestyksellisesti edellisenä vuonna aloitettua palveluidensa ja tuotteidensa hiilidioksidipäästösäästöjen laskemista. Laskennan tulokset varmennetaan ulkopuolisella varmentajalla. Elisa julkaisee lasketut ja varmenneet hiilidioksidipäästösäästöt kaksi kertaa vuodessa ympäristövastuun raporteissaan."*

*"Vuoden 2012 aikana Elisän ratkaisulla saavutettiin 20 928 tCO<sub>2</sub> päästösäästöä. Päästösäästöt lähes kaksinkertaistuivat edelliseen vuoteen verrattuna ja ovat yli kymmenkertaiset vuoteen 2009 verrattaessa. Päästösäästöjen merkittävä kasvu heijastelee yritysten toimintapojen muutosta. Suomalaiset ovat edelläkävijöitä liikkuvan työn teossa. Merkittävin vaikutus hiilijalanjälkeen on tullut vuonna 2012 asiakkaiden matkus-*

tuksen korvautumisesta videoneuvotteluiden avulla 17 395 tCO<sub>2</sub>. Elisan omassa toiminnassa etätöistä ja tilatehokkuudesta sekä videoneuvotteluista saatu päästösäästö oli 3 523 tCO<sub>2</sub>. Päästösäästöt Elisan palvelutuotannosta olivat 8 089 tCO<sub>2</sub> vuonna 2012. Päästösäästöt saavutettiin tehostamalla omaa toimintaa sekä ottamalla käyttöön entistä resurssitehokkaampaa tuotantotekniikkaa." (Yritysvastuu, Vuosikertomus, s. 13.)

## NÄKÖKULMA: LAHJONTA

S02 Niiden liiketoimintayksiköiden suhteellinen osuus ja kokonaislukumäärä, joiden osalta on tehty lahjontariskianalyysi.

Yhtiössä toimii sisäinen tarkastus, jonka tarkastusprosessinsa osana arvioi ja tarvittaessa puuttuu epäkohtiin mm koskien lahjontaa.

S03 Niiden työntekijöiden suhteellinen osuus, jotka ovat osallistuneet organisaation lahjonnanvastaiseen toimintaan liittyvään koulutukseen.

Elisa lahjonnan vastainen ohjeistus koskee kaikkia työntekijöitä.

Elisan työntekijöiden tulee välttää joutumasta eturistiriitatilanteeseen. Tämä tarkoittaa mm. muiden kuin kohtuullisten henkilökohtaisten lahjojen tai liiketoimintaan liittyvän kohtuullisen vieraanvaraisuuden vastaanottamista tai antamista sidosryhmille (tarvittaessa kohtuullisuus arvioidaan oman esimiehen kanssa). Elisan työntekijöiden tulee välttää tilanteita ja pidättyä tilanteista, joissa voidaan katsoa sovitun tai ymmärretyn, että vastapalveluita tai etuja annetaan lahjoja vastaan. Elisa tai sen työntekijät eivät maksa eivätkä tarjoutu maksamaan lahjuksia tai laittomia maksuja viranomaisille, viranomais ehdokkaille, poliittisille puolueille tai muille osapuolille saavuttaakseen etua tai turvatakseen liiketoimintaa.

S04 Lahjontatapauksiin liittyvät toimenpiteet.

Yhtiön tietoon ei tullut vuoden 2012 aikana lahjontatapauksia.

## NÄKÖKULMA: JULKISHALLINTO

S05 Osallistuminen julkishallinnon kehittämiseen ja lobbaukseen.

Elisa on osallistunut aktiivisesti julkishallinnon tietoyhteiskuntahankkeisiin. Tällä hetkellä Elisa on aktiivisesti mukana mm. liikenne- ja viestintäministeriön tietoyhteiskuntakaarta koskevassa hankkeessa, jossa on tarkoitus koota yhteen keskeiset sähköistä viestintää ja tietoyhteiskunnan palvelujen tarjontaa koskevat säännökset.

Tietoliikenne- ja ICT-palveluyrityksenä Elisa kehittää ja tuottaa helppokäyttöisiä sähköisiä palveluja, joilla voidaan merkittävästi nostaa tuottavuutta niin julkisella kuin yksityiselläkin sektorilla. Hallitusohjelman mukaan jokaisen ministeriön on laadittava toimialalleen älystrategia. Elisa kokee tämän tärkeäksi ja osallistuu mielellään omalla panoksellaan tähän työhön, jossa tavoitteena on julkishallinnon sähköisten palveluiden kehittämisen lisäksi se, että koko Suomen talouden ja tuottavuuden kasvua edistetään digitaalisten palveluiden avulla.

S06 Poliittisille puolueille, poliitikoille ja muille vastaaville instituutioille annettu taloudellinen tuki ja luontaisuuritukset valtioittain.

Julkishallinnon päätöksentekijöille ja valmistelijoille Elisa tuo esiin näkemyksensä toimintaympäristön kehittämistä, mm. työllistämisen- ja investointimahdollisuuksien parantamisen näkökulmasta.

Elisa ei anna tukea poliittisille puolueille, poliitikoille tai muille vastaaville instituutioille. Elisa voi kuitenkin osallistua niin kaupallisten tahojen, kuin myös vähäisessä määrin laajapohjaisten yhteiskunnallisten järjestäjätahojen seminaareihin, mikäli seminaarin ohjelma on Elisan toiminnan ja tavoitteiden kannalta kiinnostava ja sisältörikas.

## NÄKÖKULMA: KILPAILUN RAJOITUKSET

S07 Kilpailun rajoittamiseen ja monopoliaseman väärinkäyttöön liittyvien oikeudenkäyntien kokonaismäärä sekä niihin liittyvät toimenpiteet.

[Merkittävät oikeudelliset asiat, Vuosikertomus, s. 18.](#)

[Keskeisin lainaus tietolähteestä:](#)

"Viestintävirasto antoi toukokuussa 2010 päätöksen tilaajayhteysmaksujen hinnoittelusta. Päätöksen mukaan Elisan on laskettava hintojaan Viestintäviraston päätöksen mukaiselle tasolle. Korkein hallinto-oikeus antoi 27.7.2012 päätöksen, jonka mukaan Viestintäviraston 5.5.2010 tekemä päätös Elisan tilaajayhteysmaksujen hinnoittelusta ei ollut lainmukainen. KHO palautti asian Viestintävirastolle. Viestintävirasto totesi tapauksen loppuun käsitellyksi tammikuussa 2013."

## NÄKÖKULMA: MÄÄRÄYSTENMUKAISUUS

S08 Lakien ja määräysten noudattamatta jättämisestä määrättyjen merkittävien sakkojen rahallinen arvo ja muiden rangaistusten kokonaismäärä.

[Merkittävät oikeudelliset asiat, Vuosikertomus, s. 18.](#)

[Keskeisin lainaus tietolähteestä:](#)

"Helsingin hovioikeus antoi 21.12.2012 päätöksen oikeudenkäynnissä, joka koski Jippii Groupin pörssitiedottamista vuonna 2001. Hovioikeus ei päätöksessään tuominnut Elisa Oyj:lle yhteisösakkoa tai menettämisseuraamista. Saunalahti Group Oyj sulautui Elisaan vuonna 2011."

## Tuotevastuu

Johtaminen.

Elisalle missio on tuottaa asiakkaille elämyksiä ja lisätä tuottavuutta laadukkaasti ja tuloksellisesti. Haluamme jatkuvasti kehittyä ja luoda yhdessä kumppanimme kanssa yhä parempia ratkaisuja asiakkaiden tarpeisiin.

Elisan johto ja asiantuntijat vaikuttavat asiantuntijaelimissä sekä alan järjestöissä oppiakseen muista alan toimijoista, ollakseen mukana kehittämässä alaa ja valvomassa alan etuja järjestöjen kautta. Olemme myös mukana tutkimustoiminnassa, jossa tutkitaan mm. ICT- alan tuotteiden ja palveluiden terveys- ja turvallisuusasioita.

Tuoteturvallisuuden osalta vastuu tuotteiden turvallisuudesta on kyseisen tuotteen tai palvelun liiketoimintayksiköllä. Yksityisyyden suojan osalta tuotteisiin tai palveluihin liittyvä vastuu on liiketoimintayksiköillä. Yritysturvallisuusyksikössä työskentelee on Elisan tietosuojavastaava, jonka tehtävänä on ohjeistaa ja valvoa tietosuoja-asioita. Elisalle on tärkeää varmistua, että tuoteturvallisuusasioissa toimitaan lakien ja määräysten mukaan. Henkilöstön koulutus ja tietoisuuden lisääminen ovat keskeinen väline tämän varmistamiseksi. Esimerkiksi vuonna vuosien 2011-2012 aikana Elisa koulutti 1 500 ihmistä, jotka ovat tekemisissä asiakastietojen kanssa, tunnistamistietojen asianmukaiseen käsittelyyn.

*" Elisalle tärkeitä arvoja ovat asiakastietojen ja viestinnän luottamuksellisuus. Elisassa noudatetaan korkeaa tietosuojatasoa. Henkilö- ja tunnistamistietoja kerätään tiettyjä määriteltyjä laillisia tarkoituksia varten, eikä niitä käsitellä näiden tarkoitusten kanssa yhteensopimattomalla tavalla.*

*Huolehdimme palveluidemme tietoturvasta käyttäen menettelytapoja, jotka ovat tarkoituksenmukaisessa suhteessa uhkien vakavuuteen ja tekniseen kehitystasoon sekä kustannuksiin. Elisa noudattaa huolellisuutta suorittaessaan toimenpiteitä, jotka tähtäävät tietoturvaloukkausten torjumiseen tai tietoturvaan kohdistuvien häiriöiden poistamiseen. Lisäksi pyrimme kaikin tavoin siihen, ettei viestin luottamuksellisuutta tai yksityisyyden suojaa edellä mainittuja toimenpiteitä tehtäessä tarpeettomasti vaaranneta.*

*Palveluiden tietoturvaan liittyvistä toimenpiteistä ja muista tietoturvaan liittyvistä seikoista tiedotamme tarkoituksenmukaisimmalla tavalla, esimerkiksi internet-sivuilla tai asiakastiedotteilla*

*Elisa lähettää asiakkailleen tuotteita ja palveluita koskevaa asiakasviestintää ilman erillistä suostumusta.*

*Elisa lähettää suoramarkkinointiviestejä myös sähköisesti. Asiakkaan on oikeus kieltää Elisaa lähettämästä suoramarkkinointia. SMS-viestimarkkinoinnin voit kieltää OmaElisa ja OmaSaunalahti sähköisessä palvelukanavassa tai suoramarkkinointiviestin mukana olevan ohjeistuksen mukaan.*

*Luovutamme asiakkaiden tietoja vain lain sallimissa rajoissa ja asiakasrekisteriselosteen mukaisesti esimerkiksi viranomaisille ja muille teleyrityksille. Elisan työntekijöitä ja alihankkijoita sitoo vaitiolovelvollisuus asiakkaan tietoja käsiteltäessä." ([Elisan tietosuojaperiaatteet](#), [Elisan internet-sivut](#))*

Ks. tarkemmin:

[Elisan arvot](#), [Elisan internet-sivut](#)

## Tuotevastuindikaattorit

### NÄKÖKULMA: ASIAKKAIDEN TERVEYS JA TURVALLISUUS

PR1 Tuotteiden ja palveluiden elinkaaren eri vaiheissa tehdyt terveys- ja turvallisuusvaikutusten arviointi- ja kehittämis-toimenpiteet sekä näiden käytäntöjen kohteena olleiden tuote- ja palveluryhmien prosentuaalinen osuus.

Elisa on osallistunut langattomien viestimien terveysvaikutuksia arvioivaan tutkimusohjelmaan, Wireless Communication Devices and Human Health ([WIRECOM](#)). Tutkimuksesta vastaavat Työterveyslaitos, Säteilyturvakeskus ja Turun Yliopisto. Tutkimus oli käynnissä edelleen vuonna 2012

Osaprojektit:

- RF-kenttien lämpövaikutukset
- Matkapuhelinsäteily ja ihmisen aivokudos: PET-tutkimus
- RF dosimetria biologisiin tutkimuksiin
- Matkapuhelimen käyttäjien seurantatutkimus

PR2 Tuotteita ja palveluita koskevien terveys- ja turvallisuusmääräysten ja vapaaehtois-ten sääntöjen rikkomusten kokonaismäärä näiden elinkaaren ajalta seuraamusten mukaisesti lueteltuina.

[Merkittävät oikeudelliset asiat, Vuosikertomus, s. 18.](#)

Ei raportoitavia tapauksia 2012

### NÄKÖKULMA: TUOTE- JA PALVELUTIEDOT

PR3 Tuote- ja palvelutietoihin liittyneet vaatimukset ja niiden prosentuaalinen osuus.

Vuoden 2012 osalta ei merkittäviä tapauksia. Elisa vastaanottaa asiakkailtaan säännöllisesti tuote- ja palvelutietoihin liittyviä vaatimuksia.

PR4 Tuote- ja palvelutietoja sekä näiden merkintöjä koskevien määräysten ja vapaaehtois-ten sääntörikkomusten kokonaismäärä seuraamusten mukaisesti lueteltuina.

[Merkittävät oikeudelliset asiat, Vuosikertomus, s. 18.](#)

Ei raportoitavia tapauksia 2012

PR5 Asiakastyytyväisyyteen liittyvät käytännöt, mukaan luettuna asiakastyytyväisyystutkimusten tulokset.

[Henkilöasiakasyksikkö, Vuosikertomus, s. 4.](#)

#### **"Asiakaspalvelulle tunnustusta puhelinpalvelun kehittämisestä**

*Jatkoimme asiakaspalvelumme systemaattista kehittämistä asiakkailta saadun palautteen perusteella ja otimme käyttöön henkilöasiakkaiden puhelinpalvelussa takaisinsoittopalvelun, joka helpottaa asiointia ruuhkatilanteissa. Asiakkaan ei tarvitse jäädä jonottamaan, vaan tarjoamme mahdollisuutta takaisinsoittoon. Laajensimme asiakaspalvelua myös sosiaaliseen mediaan ottamalla keskustelupalsta - ja Facebook-yhteisöt osaksi asiakaspalvelukanaviamme. Elisan henkilöasiakkaiden Contact Center voitti Vuoden Parhaat 2012 Asiakaspalvelukilpailun suurten organisaatioiden sarjan. Tunnustus on osoitus toiminnan kehittämisestä asiakkaiden toiveiden perusteella."*([Henkilöasiakasyksikkö, Vuosikertomus, s. 4.](#))

Elisan asiakastyytyväisyyttä mittaava EPSI rating yritysten laajakaistapalveluissa oli raportointivuonna 66,3 (/100). Yksityisasiakkaiden tyytyväisyys matkaviestinpalveluihin sai ratingarvon 74,1 ja kiinteään laajakaistapalveluun 67,5.

Saunalahden saama asiakastyytyväisyysrating yksityisasiakkaiden matkaviestinpalveluihin oli 74,1 ja kiinteään laajakaistapalveluun 75,8 ja liikkuvaan laajakaistaan 67,9.

### NÄKÖKULMA: MARKKINOINTIVIESTITÄ

PR6 Markkinointiviestintään (mm. mainonta, myynninedistäminen ja sponsorointi) liittyvien lakien, normien ja vapaaehtoisten sääntöjen noudattamista tukevat käytännöt.

Elisa noudattaa kirjattuja markkinointiperiaatteita, jotka koskevat markkinointimateriaalien valmistelua, mutta myös kaikkea kanssakäymistä - kuten puhelinmyyntiä - asiakkaiden ja potentiaalisten asiakkaiden kanssa. Kyseiset ohjeet tukevat lakien, normien ja vapaaehtoisten sääntöjen noudattamista

PR7 Markkinointiviestintää koskevien määräysten ja vapaaehtoisten sääntörikkomusten kokonaismäärä seuraamusten mukaisesti lueteltuina.

[Merkittävät oikeudelliset asiat, Vuosikertomus, s. 18.](#)

Ei merkittäviä tapauksia vuonna 2012

### NÄKÖKULMA: ASIAKKAIDEN YKSITYISYYDEN SUOJA

PR8 Asiakkaan yksityisyyttä loukkaavien rikkomusten ja asiakastietojen katoamista koskevien valitusten kokonaismäärä.

Valitusten määrätietoa ei saatavilla. Elisa palvelee alueellisesti noin 2,2 miljoonaa kuluttajaa, yritystä ja julkishallinnon organisaatiota. Elisa vastaanottaa asiakkailtaan säännöllisesti tuote- ja palvelutietoihin liittyvää palautetta.

Kesäkuussa 2012 Elisan tytäryhtiön Enia Oy:n tiloihin murtauduttiin. Varkaat veivät it-laitteita, jotka sisälsivät asiakkaiden henkilö- ja osoitetietoja. Kaikkiin asianosallisiin oltiin yhteydessä ja kehoitettiin tarkkailemaan omien tietojen poikkeavaa käyttöä. Lisäksi avatiin maksuton numero, josta asianomaiset saivat tarvittaessa lisätietoja.

## NÄKÖKULMA: MÄÄRÄYSTENMUKAISUUS

**PR9** Tuotteiden ja palveluiden toimittamiseen ja käyttämiseen liittyvien lakien ja määräysten noudattamatta jättämisestä määrättyjen merkittävien sakkojen rahallinen arvo ja muiden rangaistusten kokonaislukumäärä.

Elisa ei ole saanut tuotteiden ja palveluiden toimittamiseen ja käyttämiseen liittyviä merkittäviä sakkoja tai rangaistuksia.

## Taulukot

### EN1 käytetyt materiaalit painon ja määrän mukaan (tonnia)

	2010	2011
Oma tuotteiden paketointi	82	96
Kopiopaperin kulutus	16	30
Asiakaslaskutukseen kuluva paperi	180	135
Hankitut mobiilipäätelaitteet, modeemit ja muu elektroniikka	142	190
<b>Yhteensä</b>	<b>420</b>	<b>451</b>



## EN4 Päälähteiden epäsuora energiankulutus (GJ)

	2010	2011
Elisa Oyj sähkö	583 252	639 017
Elisa Oyj lämmitys	62 115	69 789
Elisa Eesti sähkö	128 206	66 805
Elisa Eesti lämmitys	938	938
Uusiutuville luonnonvaroilla tuotettu sähkö <sup>1</sup>	151 646	140 604

<sup>1</sup>Elisa Oyj:n hakitusta sähköstä 22% on tuotettu uusiutuville luonnonvaroilla. Elisa Eestin sähköstä ei ole vastaavaa tietoa saatavilla

## EN5 Säästämisestä ja tehokkuusparannuksista syntynyt energiansäästö (GJ) <sup>1</sup>

	2010	2011
Monitilatoimistot	26 933	32 411
Palvelinympäristöjen energiatehokkuus	12 408	36 423
Virtuaalisiin palvelimiin siirtyminen	13 217	20 489
Palvelinten lämmön uudelleenkäyttö	11 935	17 561
<b>Yhteensä</b>	<b>64 493</b>	<b>106 884</b>

<sup>1</sup> Lisätietoja ja laskentaperiaatteet Elisan ympäristövastuun raportista [www.elisa.fi](http://www.elisa.fi)

### EN8 Lähdekohtainen veden kokonaiskulutus (m<sup>3</sup>)

	2010	2011
Elisa Oyj	20 545	25 996
Elisa Eesti	1 149	1 149

### EN22 Jätteen kokonaispaino tyyppin ja loppusijoitusmenetelmän mukaan (tonnia)

	2010	2011
Kokonaisjättemäärä <sup>1</sup>	319	113
Ongelmajättemäärä <sup>1</sup>	7	9
SER (sähkö- ja elektroniikkaromu) <sup>1</sup>	155	144
Jätteen kierrätysaste % <sup>2</sup>	67	75
Jätteen hyötykäyttö % <sup>2</sup>	15	17
Kaatopaikkasijoitus % <sup>2</sup>	18	8

<sup>1</sup>Jättemääriä ei ole saatavilla Elisa Eestin osalta. Pakkausjätteet on raportoitu mittarissa EN27

<sup>2</sup> Prosentteissa ei ole mukana SER ja ongelmajätteitä

### EN27 Kierrätettyjen tuotteiden ja pakkausmateriaalien suhteellinen osuus myydyistä tuotteista tuoteryhmittäin (tonnia)

Markkinoille toimitetut päätelaitteet (Elker Oy:lle toimitetuista ICT raporteista)	2010	2011
Päätelaitteet (kännykät padit jne.)	120	148
Muut tietotekniset laitteet (modeemit, digiboksit jne.)	22	43
Pakkausjäte (PYR raportoinnista)		
Aaltopahvi	52	26

Kartonkipakkaukset ja paperikäät	148	206
Muovipakkaukset	18	11
Puupakkaukset <sup>1</sup>	87	80

<sup>1</sup>Puupakkaukset kierrätetään Elisassa 90 %

#### Elektroniikkajäte (Kusakoski Oy vuosiraportti)

Mobiilipäätelaite	6	5
Sähkö- ja elektroniikkalaitteet	26	16
Tieto- ja teletekniset laitteet	50	138